

# 渭南工程造价信息

WEINANGONGCHENGZAOJIAXINXI

2022年5期

## 渭南工程造价信息



扫码阅读电子文档



主办：渭南市住房和城乡建设局



# 鸿民国际工程咨询有限公司

Hongmin International Engineering Consulting Co. Ltd

公司地址：西安经济技术开发区民经一路与民经二路交汇湖北大厦  
2栋1单元15层20507、21508号

联系人：吕女士

联系电话：15877558354

Email: hmzxgs@163.com

网址：<http://www.sxhmxmglgs.com>

渭南地址：渭南市临渭区仓程路林业大厦四层

联系人：齐女士

联系电话：0913-2087368 0913-2087320 18991547368



企业公众号



扫描查看公司网站



以诚待人，以信誉成大业！

## ▶▶▶ 企业概况

### COMPANY PROFILE

鸿民国际工程咨询有限公司成立于2001年，原名陕西鸿民项目管理咨询有限公司、渭南市鸿民建设工程咨询有限责任公司，注册资金5000万元，是一家专业从事建筑工程项目管理、工程监理、招标代理、造价咨询、勘察设计及建筑技术培训的综合型工程咨询企业。历经近二十年的发展，公司始终秉承“诚实守信、质量第一”的服务和经营理念，严格遵守行业规则，在积极探索中不断进取，在不懈坚持中不断壮大，为陕西省的工程质量建设做出了应有的贡献。

公司现有职工600余人，其中：国家注册监理工程师40名，注册造价工程师12名，注册咨询工程师10名，一级建造师7名，二级建造师12名，注册安全工程师3名，陕西省专业监理工程师450余名，其余人员均通过培训考试取得上岗证书，形成一支技术力量过硬的专业工程咨询团队。公司通过了ISO9001:2015质量管理、ISO14001:2015环境管理、OHSAS18001:2007职业健康安全管理体系认证，并于2013年开始运用信息化管理平台进行OA办公，实时在线管理。

业务范围包括：项目决策阶段的综合性咨询和项目实施阶段的全过程工程咨询，军工涉密业务咨询，建设工程项目管理，BIM技术咨询，工程监理（房屋建筑、市政公用工程监理甲级，水利水电工程、公路工程、电力工程、人防工程建设监理）；招标代理（建设工程招标代理机构甲级、政府采购代理机构、中央投资项目招标代理机构）；造价咨询（工程造价、审计甲级）；工程咨询（建筑，农业、林业，水利水电，编制项目建议书、可行性研究报告、资金申请报告、评估报告、节能评估报告、可再生能源利用分析报告等）；建筑施工（建筑工程施工总承包、机电工程施工总承包、市政公用工程施工总承包钢结构工程专业承包、城市及道路照明工程专业承包）；物业管理；建筑技术人才培养等。



# 陕西金合建设项日管理有限公司

SHAANXI JINHE CONSTRUCTION PROJECT MANAGMENT CO.LTD

## 公司简介

Company profile

陕西金合建设项日管理有限公司，成立于2005年2月，注册资金1016万元人民币。是经工商行行政主管部门注册登记，国家发展和改革委员会、建设行政主管部门认定的具有中央投资项目招标代理、建设工程招标代理、政府采购代理和工程造价咨询甲级资质的中介服务机构。公司下设招标代理部、造价咨询部、办公室和财务部四个职能部门，现有员工39人，具有中、高级职称人员占从业人员60%，多数具有两个以上执业资格，其中造价工程师11人，水利造价师5人，招标师15人，监理工程师5人、咨询工程师等各类执业人数占从业人员的90%，从事招标和造价咨询工作10年以上的业务骨干占62%，有15人入选为陕西省住房和城乡建设厅建设工程评标专家库和陕西省发改委省级评标专家库成员。



扫码关注公众号



扫码进入官网

电话：0913-2023188

邮箱：SHXJH3188@126.COM

网址：WWW.SHXJHJS.CN

地址：渭南市朝阳大街市审计大楼八层

# 业务范围

scope of business

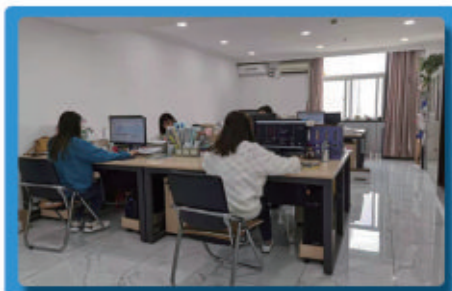
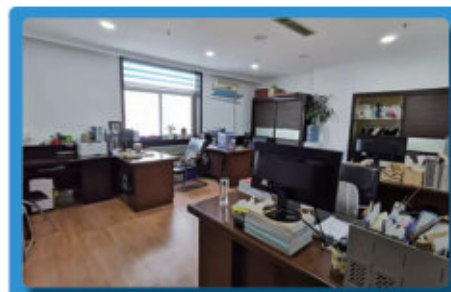
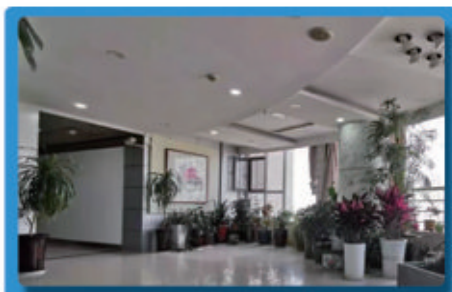
- ① 代理全过程建设工程项目管理。
- ② 建设工程设计、施工、监理、及设备招标代理。
- ③ 建设工程概算、预算、竣工结（决）算与审核。
- ④ 各类工程招标文件工程量清单、标底或最高限价的编制与审核。
- ⑤ 各类投标文件、投标预算（清单计价）、施工组织设计的编制。



## 企业文化

Corporate culture

公司将一如既往的坚持“诚信、守法、公正、科学”的经营原则，遵循“热情、周到、优质、高效”的服务宗旨和“守法诚信为本、社会效益优先、客户利益至上、服务质量第一”的经营宗旨。秉承“公开、公平、公正、诚实守信”的执业原则，努力铸造“敬业、高效、创新、协作、进取”的企业精神，规范以《招标采购代理规范》为指导，为渭南的经济发展和建设作出积极的贡献。



# 渭南工程造价信息

(双月刊)

主管部门：渭南市住房和城乡建设局

主办部门：渭南市建设经济定额管理站

编委主任：杨宇英

副主任：王志周 张增永

主编：张 力

编辑：万里 抗 敏

电 话：0913-2930517

邮 编：714000

地 址：渭南市车雷大街 69 号

渭南市民综合服务中心

西配楼 230 室

## 目 录

### ■文件选登

- 01 住房和城乡建设部关于设立建设工程消防标准化技术委员会的通知
- 05 住房和城乡建设部办公厅关于印发 2022 年培训计划的通知
- 08 陕西省人力资源和社会保障厅 陕西省住房和城乡建设厅 关于开展 2022 年度全省建设工程专业高级工程师评审工作的通知
- 14 住房和城乡建设部办公厅 交通运输部办公厅 水利部办公厅 国家铁路局综合司 中国民用航空局综合司关于阶段性缓缴工程质量保证金的通知
- 15 关于开展 2022 年度全省建设工程专业工程师评审工作的通知

### ■价格信息

- 20 渭南市建筑工程实物量人工成本信息
- 30 渭南市建筑工种人工成本信息
- 31 常用施工机械租赁市场价格
- 32 渭南市常用建筑材料价格
- 56 常用苗木市场价格
- 60 商品混凝土综合价格
- 61 预拌砂浆综合价格
- 62 主要地方材料价格
- 63 建材生产、销售企业报价

## **[本期要点导读]**

**★关于设立建设工程消防标准化技术委员会的通知**

**★关于印发 2022 年培训计划的公告**

**★关于开展 2022 年度全省建设工程专业高级工程师  
评审工作的通知**

**★关于阶段性缓缴工程质量保证金的通知**

**★关于开展 2022 年度全省建设工程专业工程师评审  
工作的通知**



# 住房和城乡建设部关于设立建设工程 消防标准化技术委员会的通知

建标〔2022〕64号

国务院有关部门，国家人防办，中央军委后勤保障部军事设施建设局，各省、自治区住房和城乡建设厅，直辖市住房和城乡建设（管）委及有关部门，新疆生产建设兵团住房和城乡建设局，海南省自然资源和规划厅、水务厅，有关行业协会：

根据建设工程消防标准化工作需要，经研究，决定设立住房和城乡建设部建设工程消防标准化技术委员会。

住房和城乡建设部建设工程消防标准化技术委员会主要职责为：承担建设工程消防标准体系研究，协助开展相关工程建设标准和相关产品标准编制与咨询解释，以及标准国际交流与合作等。

附件 1：2023–2025 年度陕西省建设工程消防技术专家申报汇总表

附件 2：2023–2025 年度陕西省建设工程消防技术专家申报表

住房和城乡建设部

2022 年 8 月 31 日





附件 1

2023—2025 年度陕西省建设工程消防技术专家申报汇总表

填报单位（盖章）：

序号	姓名	职务	专业方向	工程行业	专业注册资格	职称

填报人：

联系电话（含座机、手机）：

填报日期：

年 月 日

## 附件 2

## 2023-2025 年度陕西省建设工程消防技术专家申报表

姓 名		性 别		出生年月		贴照片处
所学专业			学 历			
			学 位			
工作单位			工程行业			
单位性质	<input type="checkbox"/> 部门 <input type="checkbox"/> 建设 <input type="checkbox"/> 设计 <input type="checkbox"/> 施工 <input type="checkbox"/> 监理 <input type="checkbox"/> 图审机构 <input type="checkbox"/> 科研院所 <input type="checkbox"/> 高等院校 <input type="checkbox"/> 其他					
专业方向	<input type="checkbox"/> 建筑 <input type="checkbox"/> 建筑学 <input type="checkbox"/> 建筑工程 <input type="checkbox"/> 总图 <input type="checkbox"/> 结构 <input type="checkbox"/> 暖通 <input type="checkbox"/> 电气 <input type="checkbox"/> 自动化 <input type="checkbox"/> 给排水 <input type="checkbox"/> 设备安装 <input type="checkbox"/> 化工 <input type="checkbox"/> 燃气 <input type="checkbox"/> 桥梁隧道 <input type="checkbox"/> 电子通讯 <input type="checkbox"/> 规划 <input type="checkbox"/> 消防 <input type="checkbox"/> 其他					
身份证号			从事消防工 作年限			
联系方式	手机			证书编号及 执业印章号		
	邮箱			职称证书 编号		
工作简历						

<p>消防工作 相关业绩</p>	<p>填写 8 年及以上，作为专业技术负责人（主责承办人）或技术复核人所主持或承担的中型（或同等规模）工程以上的项目。应注明所承担的工程项目的全称、具体时间段、工作角色。</p>
<p>所在单位意见:</p> <p style="text-align: right;">(单位公章) 年 月 日</p>	
<p>个人签字</p>	<p>本人符合申报条件，所填资料真实有效。</p> <p style="text-align: right;">个人签字: 年 月 日</p>

注：1. 表格内容填写不下可另附页。  
 2. 个人申报的，无需单位签署意见。  
 3. 本人身份证、注册证书、职称证书等扫描件（PDF 格式），附在该申请表，同时上报。

# 住房和城乡建设部办公厅关于印发 2022 年培训计划的通知

建办人函〔2022〕278 号

各省、自治区住房和城乡建设厅，直辖市住房和城乡建设（管）委及有关部门，新疆生产建设兵团住房和城乡建设局，部机关各单位、直属各单位：

为深入学习贯彻习近平新时代中国特色社会主义思想，全面贯彻党的十九大和十九届历次全会精神，认真落实习近平总书记关于住房和城乡建设工作的重要指示批示精神，落实党中央、国务院决策部署，推动住房和城乡建设事业高质量发展，根据《干部教育培训工作条例》，我部制定了 2022 年培训计划。现印发给你们，并就有关事项通知如下：

一、做好学员选派。请各地按照《2022 年住房和城乡建设部培训计划》及相关班次培训通知要求，结合实际工作需要，做好学员选派工作，提高学员选派质量。

二、确保培训质量。各培训主办和承办单位要以服务 2022 年住房和城乡建设重点工作为目标，优化课程设计，精选教学内容，配强师资力量，保障培训质量。

三、严格办班管理。各主办和承办单位要严格按照部培训办班有关管理规定，做好培训计划组织实施，未经批准不得计划外办班。加强学风建设，严格执行中央组织部《关于在干部教育培训中进一步加强学员管理的规定》，从严治教，从严管理。切实遵守《中央和国家机关培训费管理办法》，厉行勤俭节约，合理使用培训经费，不收取任何费用。

四、做好疫情防控。各地要加强对学员健康情况监测，不得选派疫情中高风险地区学员参训。各主办和承办单位要切实担负起疫情防控责任，扎实做好培训期间疫情防控各项工作。

联系人：田歌赵丽莉

联系电话：010-58934045，58933389（传真）

住房和城乡建设部办公厅

2022 年 8 月 1 日

附件：2022 年住房和城乡建设部培训计划

### 2022年住房和城乡建设部培训计划（工程造价类节选）

序号	培训班名称	培训对象	培训内容	培训目的	学员人数	工作人员人数	天数	时间地点	项目负责人	联系电话	主办单位	承办单位
8	工程造价管理培训班（第1期）	各省住房和城乡建设厅、住房和城乡建设部直属单位、省级住房和城乡建设主管部门、行业工程造价管理机构及工程造价管理人员	工程造价行政、工程造价市场化改革、工程造价专业、工程造价实务、工程造价及工程造价	贯彻落实《国务院办公厅关于进一步深化改革、激发市场活力、推进工程审批和市场化改革》	32	4	3	8—11月 青岛	成明	58933216	标准定额司	全国市长研修学院（干部学院）
9	工程造价管理培训班（第2期）	各省住房和城乡建设厅、住房和城乡建设部直属单位、省级住房和城乡建设主管部门、行业工程造价管理机构及工程造价管理人员	工程造价行政、工程造价市场化改革、工程造价专业、工程造价实务、工程造价及工程造价	贯彻落实《国务院办公厅关于进一步深化改革、激发市场活力、推进工程审批和市场化改革》	32	4	3	8—11月 广州	成明	58933216	标准定额司	全国市长研修学院（干部学院）
11	强制性工程建设规范培训	各省住房和城乡建设厅、住房和城乡建设部直属单位、省级住房和城乡建设主管部门、行业工程造价管理机构及工程造价管理人员	强制性工程建设规范	宣传贯彻全文强制性工程建设规范	2000	0	2	9—11月 线上	江冰	58933022	标准定额司	全国市长研修学院（干部学院）
47	建筑业企业主要指标统计系统培训	各省住房和城乡建设厅、住房和城乡建设部直属单位、省级住房和城乡建设主管部门、行业工程造价管理机构及工程造价管理人员	建筑业企业主要指标统计系统	提高建筑业企业统计水平、推动建筑业高质量发展	150	15	3	8—11月 杭州	吴文君	58933265	计划财务司	全国市长研修学院（干部学院）

序号	培训班名称	培训对象	培训内容	培训目的	学员人数	工作人员人数	天数	时间地点	项目负责人	联系电话	主办单位	承办单位
59	系统化推进海绵城市建设培训班	省级住房和城乡建设主管部门负责人、住房和城乡建设主管部门帮扶县住房和城乡建设部门负责人	海绵城市建设政策、地方经验及典型案例	深入开展系统化推进海绵城市建设，加快内涝治理、城市内涝治理、海绵城市建设	43	3	4	8—10月 昆山	赵岩	64926842	市长研修学院(干部学院)	市长研修学院(干部学院)
67	大型建筑施工企业总工程师培训班	特级、一级建筑业总工程师	“十四五”建筑业发展规划,《房屋市政工程生产安全事故判定标准(2022版)》,相关强制性工程建设规范,质量安全、绿色建造、智能建造、建筑产业互联网、智慧工地案例	提升专业技术人员专业素养	300	4	4	8—11月 线上	袁鹏	64928481	市长研修学院(干部学院)	市长研修学院(干部学院)
68	大型市政工程施工企业总工程师培训班	特级、一级市政工程总工程师	“十四五”建筑业发展规划,《房屋市政工程生产安全事故判定标准(2022版)》,市政基础设施运行管理、市政全策,相关强制性工程建设规范,新型城市基础设施建设、绿色建造与转型发展、城市防涝排洪,市政公用工程项目施工管理案例	提升专业技术人员专业素养	300	4	4	8—11月 线上	袁鹏	64928481	市长研修学院(干部学院)	市长研修学院(干部学院)

注：培训时间地点将根据疫情防控形势进行调整。

# 陕西省人力资源和社会保障厅 陕西省住房和城乡建设厅 关于开展 2022 年度全省建设工程专业高级工程师 评审工作的通知

陕人社函〔2022〕452 号

各市（区）人力资源社会保障局、住房和城乡建设局，省级有关部门：

按照全省职称评审工作总体安排，现就开展 2022 年度建设工程专业高级工程师评审工作有关事项通知如下：

## 一、评审范围和专业

省住建厅直属企事业单位、未设立工程系列建筑类专业高级职称评审委员会的市（区）及省级部门直属企事业单位从事建设工程的在职在岗专业技术人员。

已退休或 2022 年达到国家法定退休年龄的专业技术人员不得参加评审；国家公务员和参照公务员法管理的工作人员不得参加评审。

对实行专业技术岗位管理的事业单位，按照评聘结合原则，上报人员数和空缺岗位数按照 1:1 申报。单位高级专业技术岗位年内有空缺、可聘用的，可以申报评审。严禁超岗位申报。用人单位填写《专业技术人员职称晋升空缺岗位审核表》（附件 1），经市人社局或业务主管部门审核后，随职称评审委托函一并报送。

评审专业分为：建设、土木、测绘、石油与天然气（燃气工程）、城乡规划、风景园林（景观设计）、机械、材料、电气、信息通信、环境、安全、地质、矿业、冶金、能源动力、化工等。

## 二、申报条件

### （一）基本条件

申报人员参加高级工程师评审应具备以下基本条件：

1. 遵守国家法律法规，热爱本职工作，有良好的职业道德、品行端正。
2. 热爱本职工作，认真履行岗位职责。
3. 2018 年以来每年参加继续教育公需课不少于 24 学时，专业课不少于 56 学时。
4. 近 5 年个人年度考核均为合格以上等次（未进行年度考核的，由所在单位提供书面证明）。

5.取得国家教育行政部门认可的学历、学位证书。

(二) 学历(学位)和资历条件

申报高级工程师应具备下列条件之一:

(1) 获得博士学位,取得工程师职称资格,聘任工程师2年以上;

(2) 获得硕士学位,或第二学士学位,或大学本科学历,或学士学位,取得工程师职称资格,聘任工程师5年以上;

(3) 后取本科学历,累计从事本专业技术工作15年以上,聘任工程师5年以上;

(4) 大专毕业后直接从事本专业技术工作20年以上,聘任工程师5年以上;

(5) 后取大专学历,累计从事本专业技术工作25年以上,聘任工程师5年以上;

(6) 在县以下(含县级)基层单位工作,中专毕业后直接从事本专业技术工作28年以上,聘任工程师5年以上;

(7) 在县以下(含县级)基层单位工作,后取中专学历,累计从事本专业技术工作30年以上,聘任工程师5年以上。

(三) 专业能力、业绩成果条件

熟练掌握本专业基础理论和专业技术知识,有跟踪本专业国内外前沿技术状况和发展趋势的能力;熟练应用技术标准和规范、规程等,实践经验丰富,能独立或参与解决生产建设、技术推广、标准制定等应用领域的关键性技术难题。

申报人员在聘任工程师期间,应具备下列业绩成果两条(含)以上;县及县以下基层申报人员和具有援藏、援疆、援青1年以上工作经历的申报人员,具备下列业绩成果一条(含)以上:

1.获省(部)级科学技术奖励三等奖以上1项,或市(厅)级科学技术奖励一等奖1项;

2.获全国优秀项目二等奖以上前5名或省级优秀项目一等奖前3名;

3.作为主要完成人完成1项省(部)级或2项市(厅)级,或主持完成1项市(厅)级以上重点工程、重大科研、重大技术创新项目,经市级以上行业主管部门鉴定、验收;

4.主持与参与完成1项国家级或2项省级行业技术标准、规范、标准图集、工程造价定额、施工工法的编制,且通过省级以上行业主管部门审定后正式颁布实施;



5.主持或作为主要参与者完成3项以上大型,或2项大型和2项中型,或1项大型和4项中型,或6项中型建设工程项目,经县级以上行业主管部门鉴定、验收;

6.作为主要发明人,取得2项本专业发明专利,或作为第一发明人取得3项本专业实用新型专利,且已开发实施并取得较好的经济效益和社会效益;

7.在具有国家认可的统一刊号(CN)发表建设工程专业论文3篇(其中第一作者不少于2篇),每篇字数不少于2000字;或在SCI、EI收录的期刊上发表专业论文1篇;或有本专业学术著作1部,著作须具有ISBN书号,独著5万字以上或合著本人完成5万字以上,并有相关证明材料。论文、著作均需提供查询网址。

#### (四)破格条件

业绩、贡献特别突出的,满足申报基本条件的,且近三年年度考核结果有一次以上优秀等次,符合下列条件之一的,不受学历、资历限制,可破格申报高级工程师。

1.作为主要完成人获得省级科学技术二等奖、国家级最高行业奖项二等奖或国家级最高行业奖项三等奖、省级最高行业奖项最高奖2项以上;

2.主持研发的科技成果转化取得利税500万以上;

3.主持完成省级科技计划项目(基金)及省级重点工程项目。

#### (五)职称外语、计算机能力要求

根据人社部有关要求,本次职称评审对职称外语、计算机应用能力不做统一要求,由用人单位根据岗位需要自主确定。

#### (六)有下列情形之一的,不得申报

1.任现职以来出现重大工作事故,造成恶劣影响的。

2.受到党纪政纪处分,处分期未满的。

3.有严重失信记录,个人被列入“黑名单”的。

4.提交弄虚作假材料的,取消当年参评资格,记入职称评审诚信档案库,纳入全国信用信息共享平台,三年内不得重新申报。

### 三、评审推荐程序及时间安排

2022年度职称评审实行网上申报。所有申报材料必须按要求上传完整原件扫描图片(PDF格式),不得以照片代替。

#### (一)信息公布(2022年10月14日前完成)

各市人社局、各相关单位转发职称评审文件,公布参评条件、工作程序及时间

安排、监督举报电话及电子邮箱等相关事项。各市、省级部门可根据本地区、本系统专业技术人才队伍发展实际状况和高级职称岗位职数情况，在推荐前制定不低于我省高级工程师评审条件的地区标准、单位标准。

#### （二）个人申报（2022年10月31日前完成）

参评人员向所属单位提出申请，访问陕西省职称网上申报系统进行注册（登录网址为：<http://1.85.55.147:7221/zcsb>），按照网页提示及要求上传相关电子支撑材料。申报系统根据参评人员提交信息自动生成《专业技术任职资格申报人员评审简表》（以下简称《评审简表》）。参评人员确认填报的评审材料无误后，提交所属单位审核。

#### （三）推荐单位审核（2022年11月10日前完成）

参评人员所属单位通过互联网访问陕西省职称网上申报系统，审核参评人员提交的评审信息，并将参评人员《评审简表》在本单位公示不少于5个工作日，公示无异议后，上传至系统“公示证明”栏目，提交主管单位审核。审核不通过的材料，推荐单位填写审核意见后回退参评人员。

#### （四）主管单位审核（2022年11月21日前完成）

市(区)人社部门通过内网访问陕西省职称管理信息系统,负责对辖区内县(区)和市属企事业单位参评人员申报信息进行审核汇总,并将结果上传至省住建厅高级评审委员会;省属企事业单位通过互联网访问陕西省职称网上申报系统,负责对本单位参评人员申报材料进行审核汇总,并将结果上传至省级部门(主管单位)复核,省级部门(主管单位)汇总审核后,将结果上传至省住建厅高级评审委员会。

各部门(单位)审核汇总结束后,须通过系统导出《副高级工程师职称申报汇总表》,打印加盖公章并生成JPG或PDF格式文件同委托评审函一起上传,提交省住建厅职称评审委员会。审核不通过的材料,填写审核意见后回退推荐单位。

申报日期截止后,系统将自动停止信息传送,个人或单位(包括主管单位)均不能通过系统提交信息。

#### （五）评审结果公示

省人社厅、省住建厅按照有关职称工作规定组建工程系列建设工程专业高级职称评审委员会进行评审。评审结果通过省住建厅官网进行不少于5个工作日的公示。

### 四、有关事项

（一）职称资格确认。专业技术人才跨区域、跨单位流动时，其职称按照职称

评审管理权限重新评审或者确认，国家另有规定的除外。外省（含中央驻陕、军队转业）调入我省的工程系列建筑类专业技术人员，按照对工程系列建筑类专业技术职务任职条件进行重新确认。职称资格确认人员须通过系统报名参加评审。

（二）职称资格转换。已评聘非工程系列建筑类专业技术人员，确因工作需要而转换到工程系列建筑类专业岗位，须在该专业工作岗位工作满一年以上，按照职称转换工作要求和本专业专业技术职务任职条件进行平级转换评审。职称资格转换人员须通过系统报名参加转换评审。

（三）职业资格与职称对应关系。职业资格与职称对应关系按照陕人社函〔2019〕181号文件规定执行。工程技术人才取得的工程领域职业资格视同具备相应的职称，可作为申报高一级职称的条件。以职业资格申报职称的，业绩应为单位聘任专业技术资格后获得。

（四）高技能人才申报专业技术职称。在生产一线从事建设工程专业技能工作的高技能人才参加高级工程师职称评审，按照陕西省人力资源和社会保障厅《工程技术领域高技能人才与工程技术人才职业发展贯通实施方案（试行）》执行。

#### （五）评审政策倾斜

1.基层专业技术人员职称评审按照《关于进一步改革完善基层专业技术人员职称工作的实施意见》（陕人社发〔2017〕47号）执行。

2.贫困县专业技术人员职称评审按照《关于进一步加大贫困县专业技术人员职称评审支持政策的通知》（陕人社发〔2018〕49号）执行。

3.突出贡献人才和引进高层次人才考核认定按照《陕西省突出贡献人才和引进高层次人才高级职称考核认定办法》（陕人社发〔2019〕40号）执行。

4.援藏、援疆、援青专业技术人员职称评审，注重考察援派期间工作业绩、实际贡献和支援成果。对论文、科研成果不作硬性要求，工作总结、教学成果、技术推广总结等可替代论文要求。对继续教育学分不作要求。

上述文件可在省人社厅门户网站下载参阅。

（六）年限及论文要求。参评人员的学历、任职资格年限计算时间截止到2022年12月31日。参评论文、科研项目等发表、完成时间截止到2022年10月31日。手册、论文集、增刊、专刊、特刊、论文刊用通知、用稿清样等均不能作为参评论文。

（七）证书办理。本次评审实行电子化证书，不再发放纸质证书。

## 五、其它要求

1.申报人员对申报材料真实性、合法性负责。推荐单位要对申报人的学历、资历、专业技术工作经历、论文著作、业绩成果认真审核把关，严格执行“评审条件公示、个人申报材料公示、单位鉴定意见公示”制度。对提供虚假材料的个人、单位列入失信档案，并按国家和我省有关规定处理。职称申报应按程序进行，不受理个人直接上报和越级上报的评审材料。

2.所有参评人员均须参加专业答辩。重点考察专业技术人才的专业性、技术性、实践性和创造性，围绕提高工程质量、推动技术创新、解决技术难题、制定行业标准等方面，衡量申报对象的业绩水平和实际贡献。答辩时间另行通知。

3.按照省物价局、省财政厅《关于调整专业技术职称任职资格高级职称评审收费标准的复函》（陕价行函〔2006〕230号）核定的收费标准，高级职称评审每人400元。参评人员因提供虚假信息或因个人原因无法参加评审答辩，缴纳的评审费用不予退还。

4.申报工作结束后，评审委员会工作机构将对参评人员提交的材料进行集中审核，审核中发现的问题，集中一次按原渠道退回，有关单位须及时通知参评人员在审核意见规定时限（5个工作日）内，集中一次完善或补充材料后重新提交。在规定时限结束后，评审委员会工作机构未收到重新提交材料的，视为自动放弃申报；重新补充提交材料后，经审核仍不符合条件的，按审核不通过处理，不再退回补充或完善材料。

5.申报过程中如有疑问，请及时联系省住建厅职称负责机构。参评材料若存在涉密情况的，参评材料需进行脱密处理。本通知未尽事宜，按照国家和我省现行职称政策执行。

联系人：王昭宇      029—63915876

技术支持：杨 阳      029—85211087

陕西省人力资源和社会保障厅

陕西省住房和城乡建设厅

2022年9月28日

（此件公开）

**住房和城乡建设部办公厅  
交通运输部办公厅  
水利部办公厅  
国家铁路局综合司  
中国民用航空局综合司  
关于阶段性缓缴工程质量保证金的通知**

各省、自治区、直辖市和新疆生产建设兵团住房和城乡建设厅（委、管委、局）、交通运输厅（局、委）、水利厅（局），各地区铁路监管局，民航各地区管理局：

为贯彻落实党中央、国务院关于稳定经济增长、稳定市场主体的决策部署，现就做好阶段性缓缴工程质量保证金有关事项通知如下：

一、在 2022 年 10 月 1 日至 12 月 31 日期间应缴纳的各类工程质量保证金，自应缴之日起缓缴一个季度，建设单位不得以扣留工程款等方式收取工程质量保证金。对于缓缴的工程质量保证金，施工单位应在缓缴期满后及时补缴。补缴时可采用金融机构、担保机构保函（保险）的方式缴纳，任何单位不得排斥、限制或拒绝。

二、各地要认真落实工程质量保证金缓缴政策，加强对缓缴落实情况的监督检查，确保政策落实落地。

三、各地要加强工程建设项目质量保修责任落实情况的日常监管，督促施工单位严格履行保修事项，切实维护公共安全和公众利益。对缓缴政策实施中未履行保修责任的，依法依规严肃查处。

请各地住房和城乡建设、交通运输、水利、铁路、民航主管部门于 2023 年 1 月 10 日前将本地区阶段性缓缴政策落实情况（缓缴金额等）分别报送住房和城乡建设部、交通运输部、水利部、国家铁路局、中国民用航空局。

住房和城乡建设部办公厅  
交通运输部办公厅  
水利部办公厅  
国家铁路局综合司  
中国民用航空局综合司  
2022 年 9 月 30 日

# 关于开展 2022 年度全省建设工程 专业工程师评审工作的通知

陕建发〔2022〕1094 号

铜川、延安、安康、韩城市住房和城乡建设局、城市管理执法局，杨凌示范区住房和城乡建设局、城市管理执法局，省级有关部门，各有关企事业单位：

按照职称工作安排，现就做好 2022 年度建设工程专业中级职称评审有关事项通知如下：

## 一、评审范围及专业

省住建厅直属企事业单位、未设立工程系列建筑类专业高级职称评审委员会的市（区）及省级部门直属企事业单位从事建设工程的在职在岗专业技术人员。已退休或 2022 年达到国家法定退休年龄的专业技术人员不得参加评审；国家公务员和参照公务员法管理的工作人员不得参加评审。

对实行专业技术岗位管理的事业单位，按照评聘结合原则，上报人员数和空缺岗位数按照 1:1 申报。单位中级专业技术岗位年内有空缺、可聘用的，可以申报评审。严禁超岗位申报。用人单位填写《专业技术人员职称晋升空缺岗位审核表》（附件 1），经市人社局或业务主管部门审核后，随职称评审委托函一并报送。

评审专业分为：建设、土木、测绘、石油与天然气（燃气工程）、城乡规划、风景园林（景观设计）、机械、材料、电气、信息通信、环境、安全、地质、矿业、冶金、能源动力、化工等。参评人员申报评审的专业应与本人现在从事的工作保持一致。

## 二、申报条件

### （一）基本条件

申报人员参加中级职称评审应具备以下基本条件：

1. 遵守国家法律法规，执行党的路线方针政策；
2. 热爱本职工作，有良好的职业道德和敬业精神，品行端正；
3. 认真履行岗位职责，完成本职工作任务，能够自觉运用新理念和新技术，提高工作水平；
4. 申报人员近 5 年个人年度考核均为合格以上等次。工作不满 5 年的，参加工

作以来个人年度考核均为合格以上等次；

5.按要求完成继续教育培训学习。从2018年开始，每人每年参加继续教育公需课学习不少于24小时，专业课学习不少于56小时。

## （二）学历、资历条件

申报工程师，应符合下列条件之一：

- （1）获得博士学位，经考察合格，可认定为工程师；
- （2）获得硕士学位或取得第二学士学位，聘任助理工程师2年以上；
- （3）大学专科或本科毕业，聘任助理工程师4年以上；
- （4）中专毕业，确因业绩突出，从事本专业工作15年以上，聘任助理工程师4年以上的专业技术人才，可由所在单位破格推荐申报评审工程师。

## （三）工作业绩与成果条件

申报人员在聘任助理工程师期间，应具备下列业绩成果其中两条（含）以上；县及县以下基层申报人员和具有援藏、援疆、援青1年以上工作经历的申报人员，具备下列业绩成果其中一条（含）以上：

- 1.获市（厅）级科学技术奖励二等奖以上1项或三等奖2项；
- 2.参加完成1项市（厅）级或2项本单位科研、科技开发与成果转化、技术创新、技术改造项目，且已通过验收；
- 3.参加完成1项省级以上行业标准、规范、规程、标准图集、工程造价定额、施工工法，或2项企业标准、规范的编制，且已颁布实施；
- 4.参加完成1项大型，或2项中型，或1项中型和2项小型，或4项小型建设工程项目，经县级以上行业主管部门鉴定、验收；
- 5.取得1项本专业国家发明专利，或2项本专业实用新型专利，且已开发实施并取得一定的经济效益或社会效益；
- 6.在本专业公开出版期刊上发表专业论文2篇，每篇字数不少于2000字；或在SCI、EI收录的期刊上发表专业论文1篇；或有本专业学术著作1部，著作须具有ISBN书号，独著3万字以上或合著本人完成3万字以上，并有相关证明材料。论文、著作均需提供查询网址。

## （四）有下列情形之一的，不得申报

- 1.任现职以来年度考核不合格1次以上或被单位通报批评者。
- 2.任现职以来出现重大工作事故，造成重大损失、产生恶劣影响的。

3.受到党政纪处分，处分期未满的。

4.个人有严重失信记录，被列入“黑名单”的。

5.提交弄虚作假材料的，取消当年参评资格，记入职称评审诚信档案库，纳入全国信用信息共享平台，并在全省通报批评，三年内不得重新申报。

### 三、评审推荐程序及时间安排

#### （一）个人申报

参评人员向所属单位提出申请并获取单位授权码，通过互联网访问申报系统进行注册填报，按照网页提示及要求准备相关电子支撑材料（所有业绩类成果必须是本人现职称后获得）并填写相关信息后，系统自动生成《陕西省专业技术任职资格申报人员综合材料一览表》，本人确认无误后，将个人参评材料信息上报至所属单位。职称申报应按程序进行，不受理个人直接上报和越级上报的评审材料。2022年10月31日前完成。

#### （二）单位审核

1.各用人单位通过登陆陕西省职称网上申报系统审核参评人员的参评信息，并将参评人员《评审简表》在本单位公示不少于5个工作日，公示无异议后，按照管理权限逐级上传。2022年11月10日前完成。

2.各市所属单位或省级企事业单位上传评审材料时，须上传有关市人社局或主管上级部门委托评审函，否则不予受理。其中，市（区）人社部门负责对辖区内县（区）和市属企事业单位参评人员申报信息进行审核汇总，并将结果上传至省住建厅职称评审委员会；省属企事业单位负责对本系统参评人员申报材料进行审核汇总，将结果上传至主管单位，主管单位审核汇总后上传至省住建厅职称评审委员会。

各部门（单位）审核汇总结束后，须通过系统分别导出《中级职称申报汇总表》，打印加盖公章并生成JPG或PDF格式文件上传至省住建厅职称评审委员会。2022年11月21日前完成。

申报日期截止后，系统将自动将停止信息传送，个人或单位（主管单位）均不能通过系统提交信息。

### 四、有关事项

（一）职称资格确认。专业技术人才跨区域、跨单位流动时，其职称按照职称评审管理权限重新评审或者确认，国家另有规定的除外。外省（含中央驻陕、军队转业）调入我省的工程系列建筑类专业技术人员，按照对工程系列建筑类专业技术



职务任职条件进行资格确认。职称资格确认人员须通过系统报名参加评审。

(二) 职称资格转换。已评聘非工程系列建筑类专业技术人员，确因工作需要而转换到工程系列建筑类专业岗位，须在该专业工作岗位工作满一年以上，按照职称转换工作要求和本专业技术职务任职条件进行平级转换评审。职称资格转换人员须通过报名系统参加平级转换评审。

(三) 职业资格与职称对应关系。职业资格与职称对应关系按照陕人社函〔2019〕181号文件规定执行。工程技术人才取得的工程领域职业资格视同具备相应的职称，可作为申报高一级职称的条件。以职业资格申报职称的，业绩应为单位聘任专业技术资格后获得。

(四) 证书办理。本次评审实行电子化证书，不再发放纸质证书。

## 五、其它要求

1. 申报人员对申报材料真实性、合法性负责。推荐单位要对申报人的学历、资历、专业技术工作经历、论文著作、业绩成果认真审核把关，严格执行“评审条件公示、个人申报材料公示、单位鉴定意见公示”制度。对提供虚假材料的个人、单位列入失信档案，并按国家和我省有关规定处理。职称申报应按程序进行，不受理个人直接上报和越级上报的评审材料。

2. 参评人员的学历、任职资格年限计算时间截止到2022年12月31日。参评论文、科研项目等发表、完成时间截止到2022年10月31日。手册、论文集、增刊、专刊、特刊、论文刊用通知、用稿清样均不能作为参评论文。事业单位参评人员由用人单位填写《专业技术人员职称晋升空缺岗位审核表》，并经市人社局或行业主管部门审核后，随职称评审委托函一并报送。

3. 按照省物价局、省财政厅《关于调整专业技术职称任职资格高级职称评审收费标准的复函》（陕价行函〔2006〕230号）核定的收费标准，中级职称评审每人200元。

4. 申报工作结束后，评审委员会工作机构将对参评人员提交的材料集中进行审核，审核中发现的问题，集中一次按原渠道退回，有关单位须及时通知参评人员在审核意见规定时限（5个工作日）内，集中一次完善或补充材料后重新提交。在规定时限结束后，评审委员会工作机构未收到重新提交材料的，视为自动放弃申报；重新补充提交材料后，经审核仍不符合条件的，按审核不通过处理，不再退回补充或完善材料。

本通知未尽事宜，按照国家和我省现行职称政策执行。

联系人：王昭宇 029-63915876

技术支持：杨 阳 029-85211087

陕西省住房和城乡建设厅

2022年9月28日

（此件公开）



## 渭南市建筑工程实物量人工成本信息

(注:该人工成本信息是依据陕建发【2007】181号文件精神,通过市场调研测算的。主要用于引导建筑企业理性报价、指导建筑劳务分包合同签订及合理支付劳动报酬、指导工程招投标时合理确定人工费风险范围、调解处理建筑劳务工资纠纷等。)

### 1.土方工程

项目编码	项目名称	工程量计算规则	计量单位	人工单价	备注
01001	平整场地	按实际平整面积计算	m <sup>2</sup>	15	
01003	人工挖土方	按实际挖方的天然密实体积计算	m <sup>3</sup>	23	
01004	人工挖沟槽、挖地坑		m <sup>3</sup>	24	
01006	人工回填土	按实际填方的天然密实体积计算	m <sup>3</sup>	24	

### 2.架子工程

项目编码	项目名称	工程量计算规则	计量单位	人工单价	备注
02001	单排脚手架	按实际搭设的垂直投影面积计算	m <sup>2</sup>	13	
02003	双排脚手架		m <sup>2</sup>	15	
02005	里架搭拆		m <sup>2</sup>	13	
02006	满堂架搭拆	按搭设的垂直面积计算	m <sup>2</sup>	15	
02010	井架搭拆	按实际搭设的座数计算	座	1650	
02012	整体提升架(爬架)	按实际搭设的水平投影面积与垂直投影面积之和计算	m <sup>2</sup>	16	
02013	爬架升降	按实际提升高度以米计算	m	15	
02014	挂设密目网	按实际挂设面积计算	m <sup>2</sup>	7	
B02015	安全走道防护架	按水平投影面积计算	m <sup>2</sup>	18	
B02016	安全垂直防护架	按实际塔拆长度计算	m	15	

### 3. 砌筑工程

#### 3.1 砌砖工程

项目编码	项目名称	工程量计算规则	计量单位	人工单价	备注
03001	砖基础砌筑	按实际砌筑体积计算	m <sup>3</sup>	260	
03002	砖墙砌筑		m <sup>3</sup>	270	
03004	多孔、空心砌筑		m <sup>3</sup>	255	
03005	砌块墙砌筑		m <sup>3</sup>	255	
03006	空心砖墙砌筑		m <sup>3</sup>	255	
B03028	轻质砌块墙砌筑(含砂加气、石膏、陶粒砌块等)	按实际安装体积计算	m <sup>3</sup>	255	
03010	半成品隔墙安装	按实际安装面积计算	m <sup>2</sup>	25	

#### 3.2 屋面工程

项目编码	项目名称	工程量计算规则	计量单位	人工单价	备注
03021	轻质混凝土保温层	按实际铺设面积乘以厚度以体积计算	m <sup>3</sup>	40	
03022	聚苯板、挤塑板、塑料板、保温层		m <sup>3</sup>	35	
03023	膨胀珍珠岩保温层		m <sup>3</sup>	40	
03024	块料保温层		m <sup>3</sup>	35	
03028	在混凝土上铺设波形瓦、红平瓦	按实际铺设面积计算	m <sup>2</sup>	25	

### 4. 模板工程

#### 4.1 现浇混凝土及钢筋混凝土构件

项目编码	项目名称	工程量计算规则	计量单位	人工单价	备注
04001	基础(钢模板)	按模板与混凝土接触面积计算	m <sup>2</sup>	26	
04002	基础(木模板)		m <sup>2</sup>	24	
B04032	基础(复合模板)		m <sup>2</sup>	26	

项目编码	项目名称	工程量计算规则	计量单位	人工单价	备注	
04003	矩形柱、构造柱（钢模）	按模板与混凝土接触面积计算	m <sup>2</sup>	25		
04004	矩形柱、构造柱（木模）		m <sup>2</sup>	25		
B04033	矩形柱、构造柱（复合模）		m <sup>2</sup>	26		
04006	矩形梁（钢模）		m <sup>2</sup>	23		
04007	矩形梁（木模）		m <sup>2</sup>	23		
B04034	矩形梁（复合模）		m <sup>2</sup>	25		
04010	直形墙（钢模）		m <sup>2</sup>	24		
04011	直形墙（大型钢模）		m <sup>2</sup>	22		
04012	直形墙（木模）		m <sup>2</sup>	26		
04013	直形墙（复合模）		m <sup>2</sup>	26		
04015	有梁板、无梁板、平板（钢模）		m <sup>2</sup>	25		
04016	有梁板、无梁板、平板（木模）		m <sup>2</sup>	25		
B04035	有梁板、无梁板、平板（复合模）		m <sup>2</sup>	26		
04017	直形楼梯（钢模）		按楼梯投影面积计算	m <sup>2</sup>	27	
04018	直形楼梯（复合模板）			m <sup>2</sup>	29	
B04036	框剪结构	按建筑面积计算	m <sup>2</sup>	50		
B04037	框架结构		m <sup>2</sup>	50		
B04038	混合结构		m <sup>2</sup>	45		

## 4.2 预制混凝土及钢筋混凝土构件

项目编码	项目名称	工程量计算规则	计量单位	人工单价	备注
04023	柱、矩形柱、矩形梁	按砼构件体积计算	m <sup>3</sup>	60	

### 5.钢筋工程

项目编码	项目名称	工程量计算规则	计量单位	人工单价	备注
05001	现浇混凝土钢筋	按实际制作绑扎安装的长度（面积）乘以单位理论质量计算	t	415	
B05011	主体结构钢筋制安		t	440	
05002	预制构件钢筋		t	400	
05003	钢筋网片		t	410	
05005	先张法预应力钢筋		t	450	
05006	后张法预应力钢筋		t	450	
B05012	框剪结构	按建筑面积计算	m <sup>2</sup>	35	
B05013	框架结构		m <sup>2</sup>	35	
B05014	混合结构		m <sup>2</sup>	32	
05010	植筋	按规格尺寸分类计算	个	4	

### 6.混凝土工程

#### 6.1 现浇混凝土工程

项目编码	项目名称	工程量计算规则	计量单位	人工单价	备注
06001	砼垫层	按实际浇捣的混凝土体积计算（不扣除钢筋所占体积）	m <sup>3</sup>	30	
06002	带型、独立基础		m <sup>3</sup>	32	
06003	满堂基础		m <sup>3</sup>	33	
06005	柱		m <sup>3</sup>	32	
06006	梁		m <sup>3</sup>	32	
06007	板（有梁板、无梁板、平板）		m <sup>3</sup>	32	
06008	墙		m <sup>3</sup>	38	
06009	楼梯		m <sup>3</sup>	45	
06013	地面、道路（现场搅拌）		m <sup>3</sup>	30	

项目编码	项目名称	工程量计算规则	计量单位	人工单价	备注
B06031	地面、道路(商品砼) (泵送)	按实际浇捣的混凝土体积计算(不扣除钢筋所占体积)	m <sup>3</sup>	25	
B06032	地面、道路(商品砼) (非泵送)		m <sup>3</sup>	27	
06016	基础商品砼浇捣(泵送)		m <sup>3</sup>	25	
06017	主体结构商品砼浇捣(泵送)		m <sup>3</sup>	22	
06019	基础(现场搅拌)		m <sup>3</sup>	24	
06020	主体(现场搅拌)		m <sup>3</sup>	23	

## 6.2 预制混凝土及钢筋混凝土构件

项目编码	项目名称	工程量计算规则	计量单位	人工单价	备注
06022	桩、柱、梁(现场搅拌)	按实际浇捣的混凝土体积计算(不扣除钢筋所占体积)	m <sup>3</sup>	42	
B06033	桩、柱、梁(商品砼)		m <sup>3</sup>	45	
06024	平板		m <sup>3</sup>	37	

## 7.防水工程

项目编码	项目名称	工程量计算规则	计量单位	人工单价	备注
07001	卷材防水层	按实铺面积以平方米计算	m <sup>2</sup>	11	
07002	卷材防水层(立面)		m <sup>2</sup>	11	
07003	涂膜防水层	按实涂防水层面积计算	m <sup>2</sup>	8	
07004	涂膜防水层(立面)		m <sup>2</sup>	9	
07005	涂料防水层		m <sup>2</sup>	8.5	
07006	涂料防水层(立面)		m <sup>2</sup>	9	

## 8.抹灰工程

## 8.1 整体面层

项目编码	项目名称	工程量计算规则	计量单位	人工单价	备注
08001	内墙面一般抹灰	按实际抹灰面积计算	m <sup>2</sup>	17	
08002	外墙面一般抹灰		m <sup>2</sup>	20	

项目编码	项目名称	工程量计算规则	计量单位	人工单价	备注
08003	天棚一般抹灰	按实际抹灰面积计算	m <sup>2</sup>	19	
08010	水泥砂浆找平层		m <sup>2</sup>	14	
08011	水泥砂浆楼地面		m <sup>2</sup>	13	
08012	水泥砂浆楼梯面		m <sup>2</sup>	28	

8.2 块料面层

项目编码	项目名称	工程量计算规则	计量单位	人工单价	备注
08017	贴瓷砖墙面	按实际粘贴面积计算	m <sup>2</sup>	25	
08018	内墙贴面砖		m <sup>2</sup>	25	
08019	外墙贴面砖		m <sup>2</sup>	40	
08020	梁柱面贴面		m <sup>2</sup>	40	
08021	挂贴天然石材墙面		m <sup>2</sup>	55	
08022	挂贴天然石材梁柱面		m <sup>2</sup>	54	
08023	干挂天然石材墙面		m <sup>2</sup>	66	
08024	干挂天然石材梁柱面		m <sup>2</sup>	70	
08026	铺地砖、缸砖楼地面		m <sup>2</sup>	23	
08027	贴地砖、缸砖楼地面 (面积在 0.8 m <sup>2</sup> 以内)		m <sup>2</sup>	23	
08029	贴天然石材楼地面 (面积 0.4 m <sup>2</sup> 以内)		m <sup>2</sup>	26	
08030	贴天然石材楼地面 (面积 0.8 m <sup>2</sup> 以内)		m <sup>2</sup>	25	
08032	楼梯铺地砖面		m <sup>2</sup>	28	
08033	楼梯铺天然石材面		m <sup>2</sup>	30	
08035	地砖踢脚线	按实际长度计算	m	13	
B08036	水泥砂浆踢脚线		m	15	
B08037	天然石材踢脚线		m	15	



## 9.木作与木装修工程

## 9.1 门窗工程

项目编码	项目名称	工程量计算规则	计量单位	人工单价	备注
09001	木门安装(无门套)	按门窗洞口面积计算	m <sup>2</sup>	25	
09002	木窗安装(无窗套)		m <sup>2</sup>	22	
09003	执手锁安装	按实际安装数量计算	套	13	
09005	木门窗套安装	按展开面积计算	m <sup>2</sup>	21	

## 9.2 楼地面工程

项目编码	项目名称	工程量计算规则	计量单位	人工单价	备注
09007	铺硬木地板(含木地板龙骨)	按实际铺贴面积计算	m <sup>2</sup>	27	
09008	毛地面、抹灰面上胶贴硬木地板		m <sup>2</sup>	24	
09009	成品强化(复合)木地板安装(含踢脚及收口条)		m <sup>2</sup>	18	
09011	成品木踢脚板安装	按实际安装长度计算	m <sup>2</sup>	10	

## 9.3 墙柱面工程

项目编码	项目名称	工程量计算规则	计量单位	人工单价	备注
09012	隔墙木龙骨制作安装	按垂直投影面积计算	m <sup>2</sup>	28	
B09047	隔墙轻钢龙骨制作安装		m <sup>2</sup>	25	
09014	隔墙龙骨铺贴纸面石膏板面层	按实际铺贴面积计算	m <sup>2</sup>	19	
09016	贴装饰板面		m <sup>2</sup>	25	

## 9.4 天棚工程

项目编码	项目名称	工程量计算规则	计量单位	人工单价	备注
09018	天棚木龙骨制作安装	按主墙间净空面积计算	m <sup>2</sup>	18	
09019	天棚U型轻钢龙骨		m <sup>2</sup>	20	

项目编码	项目名称	工程量计算规则	计量单位	人工单价	备注
09020	天棚 T 型轻钢龙骨	按主墙间净空面积计算	m <sup>2</sup>	16.5	
09021	天棚棚贴胶合板面	按实际铺贴面积计算	m <sup>2</sup>	14	
09022	天棚纸面石膏板面层		m <sup>2</sup>	14	
09023	天棚塑料面板面层		m <sup>2</sup>	13	
09024	天棚铝塑板面层		m <sup>2</sup>	14	
09025	天棚铝质扣板面层		m <sup>2</sup>	14	
09026	天棚塑料板面层		m <sup>2</sup>	13	

9.5 窗帘盒、栏杆、扶手、壁（吊）柜工程

项目编码	项目名称	工程量计算规则	计量单位	人工单价	备注
09028	成品木质装饰线条安装	按实际安装长度计算	m	10	
09031	成品硬木扶手安装	按设计图示尺寸以扶手中心线长度（包括弯头长度）计算	m	17	
09033	成品木栏杆安装	按扶手长度（包括弯头长度）乘以栏杆高度以面积计算	m <sup>2</sup>	25	
B09048	窗帘盒制作安装	按实际长度计算	m	20	

10.油漆工程

项目编码	项目名称	工程量计算规则	计量单位	人工单价	备注
10003	木门窗刷调和漆二遍	按门洞口面积计算	m <sup>2</sup>	15	
10004	木门窗刷清漆三遍		m <sup>2</sup>	15	
10005	木地板刷地板漆三遍	按实际刷漆面积计算	m <sup>2</sup>	15	
10006	木地板刷清漆三遍		m <sup>2</sup>	15	
10010	木隔断刷调和漆二遍		m <sup>2</sup>	15	
10011	木隔断刷清漆二遍		m <sup>2</sup>	14	
10020	内墙面刷乳胶漆（满刮腻子一遍、二遍涂料成活）		m <sup>2</sup>	14	

项目编码	项目名称	工程量计算规则	计量单位	人工单价	备注
10021	外墙面刷乳胶漆(满刮腻子一遍、二遍涂料成活)	按实际刷漆面积计算	m <sup>2</sup>	15	
10022	天棚面刷乳胶漆(满刮腻子一遍、二遍涂料成活)		m <sup>2</sup>	14	
10023	钢门窗刷调和漆(防锈漆一遍,调和漆二遍)	按单面洞口面积计算	m <sup>2</sup>	14	
10024	金属门窗刷调和漆(防锈漆一遍,调和漆二遍)		m <sup>2</sup>	14	
B10027	外墙面刷浮胶漆	按实际刷漆面积计算	m <sup>2</sup>	14	

## 11.玻璃工程

项目编码	项目名称	工程量计算规则	计量单位	人工单价	备注
11001	木门窗玻璃制安(玻璃厚度5mm以内)	按实际安装玻璃面积计算	m <sup>2</sup>	10	
11009	全玻地弹门安装	按门扇的外围面积计算	m <sup>2</sup>	25	

## 12.金属制品制作及安装工程

## 12.1 金属制品及构件

项目编码	项目名称	工程量计算规则	计量单位	人工单价	备注
12015	铝合金门制安	按门窗框、扇外围面积计算	m <sup>2</sup>	30	
12016	铝合金门制安(推拉)		m <sup>2</sup>	30	
12017	铝合金窗制安		m <sup>2</sup>	28	
12018	塑钢门制安		m <sup>2</sup>	27	
12019	塑钢门制安(推拉)		m <sup>2</sup>	28	
12020	塑钢窗制安		m <sup>2</sup>	27	
12021	塑料板幕墙安装(含龙骨安装)	按实作面积计算	m <sup>2</sup>	65	
12022	玻璃幕墙安装(含龙骨安装)		m <sup>2</sup>	83	

项目编号	项目名称	工程量计算规则	计量单位	人工单价	备注
B12033	铝板幕墙安装(含龙骨安装)	按实作面积计算	m <sup>2</sup>	78	
B12034	石材幕墙安装(含龙骨安装)		m <sup>2</sup>	83	
B12035	金属扶手安装	按设计图示尺寸以扶手中心线长度(包括弯头长度)计算	m	22	
B12036	金属栏杆安装	按扶手长度(包括弯头长度)乘以栏杆高度以面积计算	m <sup>2</sup>	28	
B12037	成品金属花饰栏杆安装		m <sup>2</sup>	30	

### 13.其它

#### 13.1 杂项

项目编号	项目名称	工程量计算规则	计量单位	人工单价	备注
13005	塑料落水管安装	按实际长度计算	m	23	

## 渭南市建筑工种人工成本信息

序号	工种	日工资	备注
1	建筑、装饰工程普工	180	按每天8小时 换算后加权平 均计算得出
2	木工（模板工）	380	
3	钢筋工	350	
4	混凝土工	280	
5	架子工	380	
6	砌筑工（砖瓦工）	380	
7	抹灰工（一般抹灰）	360	
8	抹灰、镶贴工	370	
9	装饰木工	390	
10	防水工	360	
11	油漆工	330	
12	管工	300	
13	电工	300	
14	通风工	300	
15	电焊工	350	
16	起重工	350	

## 常用施工机械租赁市场价格

机械设备名称	型号	规格	臂长 (m)	单位	单价 (元)	备注
塔式起重机	QTZ315B	4007	40	月	16000-18000	运输和安装 费为每次一个 月租赁费
"	QTZ315A	4207	42	月	16000-18000	
"	QTZ400B	4208	42	月	16000-18000	
"	QTZ400	4508	45	月	17000-19000	
"	QTZ400A	4708	47	月	17500-19500	
"	QTZ500	4508	45	月	19000-21000	
"	QTZ630	5010	45	月	24000-26000	
"	QTZ800	5315	50	月	26000-28000	
"	QTZ63A	5013	50	月	25000-27000	
"	QTZ63	5510	50	月	25000-27000	
"	QTZ80	5512	55	月	25000-27000	
"	QTZ63	5610	55	月	30000-32000	
"	QTZ80	5610	56	月	25000-27000	
"	QTZ80	6012	60	月	35000-37000	
"	QTZ80	6010	60	月	33000-35000	
"	QTZ100	6013	60	月	33000-35000	
"	QTZ100	6015	60	月	40000-42000	
"	QTZ80G	6010	50	月	28000-30000	
施工电梯	双笼	30层以内	55	月	22000-27000	
脚手架钢管	48*500-6000mm			m·天	0.012-0.018	
脚手架扣件	48 钢管用各种类型			个·天	0.01-0.012	不含运费
钢模板	30mm*450-1500mm 25mm*450-1500mm 20mm*450-1500mm 15mm*450-1500mm 10mm*450-1500mm			m <sup>2</sup> ·天	1.0-1.5	每周转一次 清理费 5-6/ m <sup>2</sup>
86 系列拼装式 全钢大模板				m <sup>2</sup> ·天	1.5-1.8	

## 渭南市常用建筑材料价格

编者声明：本参考价格是我站经过调查、分析、整理完成的力求反映市场的价格情况，并非“政府定价”或者“政府指导价”，仅供工程计价时参考。

本参考价格已综合考虑了材料原价、包装费、运杂费（含损耗和采购保管费等）。

### 一、钢材

材料名称	规格	单位	价格(元)	备注
冷拔丝	φ 4-5	t	4550.00	
线材(高线)	φ 6.5-10	t	4450.00	
圆钢	I级 φ 10 以上综合价格	t	4360.00	
螺纹钢	III级 φ 10 以上综合价格	t	4350.00	
	IV级 φ 10 以上综合价格	t	4700.00	
盘螺	III级 φ 10 以下综合价格	t	4550.00	
彩涂钢板	0.25mm-0.57mm×1000	t	5800.00	
冷轧薄钢板	δ =0.5-3mm 综合价格	t	4800.00	
热轧薄钢板	δ =0.5-4mm 综合价格	t	4600.00	
热轧中厚钢板	δ =4.5-22mm 综合价格	t	4550.00	
焊接钢管	DN15~200mm 综合价格	t	4800.00	
热轧工字钢	I级 10#-70#综合价格	t	4680.00	
热轧扁钢	-30×3~50×5mm 综合价格	t	4580.00	
热轧等边角钢	∠30×3~100×10mm 综合价格	t	4650.00	
热轧槽钢	6.3~28# Q325 综合价格	t	4560.00	
镀锌薄钢板	δ =0.35~1.5mm 综合价格	t	5230.00	
碳钢无缝钢管	φ 14- φ 325 综合价格	t	5150.00	
不锈钢无缝钢管(厚壁 316)	φ 14- φ 325 综合价格	t	22000.00	
不锈钢管(薄壁 304)	扶手、栏杆等装饰管	t	18000.00	
不锈钢管(薄壁 201)	扶手、栏杆等装饰管	t	13500.00	
镀锌钢管	DN15~200mm 综合价格	t	5500.00	
镀锌型材	综合价格	t	5750.00	
碳钢型材	综合价格	t	5090.00	
H型钢	不分规格 综合价格	t	4510.00	
铁钉	2#—5#	kg	6.50	
镀锌铁丝	8#	Kg	6.30	
	12#	kg	6.50	

材料名称	规格	单位	价格(元)	备注
镀锌铁丝	20#-22#	kg	6.70	
钢焊条	J422	kg	9.00	
予应力碳素钢丝	Φ3~6 mm	t	5400.00	
予应力刻痕钢丝	Φ5~8 mm	t	5300.00	
低碳冷拔钢丝	Φ3~6 mm	t	4500.00	
低碳盘条钢筋(盘元)	Φ6.5 - 12 mm HPB195	t	4350.00	
高速线材	Φ6.5~12 mm HPB 235 高线	t	4450.00	
低碳圆方钢筋	Φ12~20 mm	t	4550.00	
冷拔带肋钢筋	CRB 650 Φ5 - 10 mm	t	4760.00	
冷轧扭钢筋	CTB 580 Φ6.5 - 12 mm	t	4830.00	

二、木材

材料名称	规格	单位	价格(元)	备注
规格料	6×10cm, 6×8cm, 长4m(模板支撑)	m <sup>3</sup>	1950.00	
防腐木	樟子松	m <sup>3</sup>	2500.00	
	花旗松	m <sup>3</sup>	2980.00	
	菠萝格	m <sup>3</sup>	8500.00	
	山樟木	m <sup>3</sup>	7250.00	
	南方松	m <sup>3</sup>	2900.00	
板方材	白松木, 厚3cm, 4cm, 6cm, 长4m	m <sup>3</sup>	3200.00	
装饰贴面板	胡桃(白、红、黑)沙比利、樱桃红等	张	72.00	
三合板	2440×1220×3.0mm	张	38.00	
五合板	2440×1220×6.0mm	张	63.00	
多层密度板	2440×1200×9.0mm	张	65.00	
中密度板	2440×1220×12mm	张	72.00	
三厘板	2440×1220×3.0mm	张	60.00	
五厘板	2440×1220×5.0mm	张	70.00	
九厘板	2440×1220×9.0mm	张	72.00	
十二厘木工板	2440×1220×12.0mm	张	87.00	
十五厘木工板	2440×1220×15.0mm	张	101.00	
双面装饰板	2440×1220×15.0mm	张	175.00	



## 三、水泥及其制品

材料名称	规格	单位	价格(元)	备注
普通硅酸盐水泥	p. o325R	t	460.00	袋装
	p. o325R	t	430.00	散装
	P. o42.5R	t	510.00	袋装
	P. o42.5R	t	480.00	散装
	P. o52.5R	t	560.00	散装
复合硅酸盐水泥	P. c42.5	t	510.00	袋装
	P. c42.5	t	490.00	散装
尧柏普通硅酸盐水泥	P. o42.5R	t	530.00	袋装
白水泥		t	1150.00	袋装
速凝水泥	P. o32.5	t	1750.00	
膨胀水泥	P. c52.5R	t	1380.00	
防水砂浆	II型聚合物抗裂	t	1900.00	

## 四、玻璃

材料名称	规格	单位	价格(元)	备注
浮法玻璃	10mm	m <sup>2</sup>	80.00	
钢化玻璃	8mm	m <sup>2</sup>	90.00	
灰色平板玻璃	5mm	m <sup>2</sup>	70.00	
磨砂玻璃	4~5mm	m <sup>2</sup>	50.00	
压花玻璃	5mm	m <sup>2</sup>	115.00	
中空玻璃	5+9+5mm 门窗用	m <sup>2</sup>	100.00	
	6+9+6mm 门窗用	m <sup>2</sup>	105.00	
	5+9+5mm 幕墙用	m <sup>2</sup>	160.00	
夹丝玻璃	5mm	m <sup>2</sup>	185.00	

## 五、防水材料

材料名称	规格型号	单位	价格(元)	备注
弹性体 SBS改性沥青防水卷材	3mm 聚酯胎-20℃ I型	m <sup>2</sup>	31.00	
	3mm 聚酯胎-25℃ II型	m <sup>2</sup>	41.00	
	4mm 聚酯胎-20℃ I型	m <sup>2</sup>	36.00	
	4mm 聚酯胎-25℃ II型	m <sup>2</sup>	46.00	
ARC-701SBS改性沥青 耐根穿刺防水卷材	4mm	m <sup>2</sup>	76.00	

材料名称	规格型号	单位	价格(元)	备注
SAM-921 高延伸自粘沥青防水卷材	1.5mm 高延伸交叉层压膜(单面)	m <sup>2</sup>	47.00	
	2.0mm 高延伸交叉层压膜(双面)	m <sup>2</sup>	52.00	
SAM-921 高强型自粘沥青防水卷材	1.5mm 高强型 PET 膜(单面)	m <sup>2</sup>	38.00	
	2.0mm 高强型 PET 膜(双面)	m <sup>2</sup>	45.00	
PMH-3080 高密度聚乙烯预铺反粘自粘胶膜防水卷材	PMH-3080 预铺-1.2mm	m <sup>2</sup>	71.00	
	PMH-3080 预铺-1.5mm	m <sup>2</sup>	81.00	
SAM-940 预铺反粘沥青防水卷材	4mm (PE膜)	m <sup>2</sup>	67.00	
	4mm (双面)	m <sup>2</sup>	68.00	
PMT 热塑性聚烯烃(TPO)防水卷材	增强型 1.2mm	m <sup>2</sup>	70.00	
	增强型 1.5mm	m <sup>2</sup>	85.00	
	金属屋面维修专用 TPO(0.8mm)	m <sup>2</sup>	53.00	
BH2 高粘抗滑水性橡胶沥青防水涂料	BH2-H-50	kg	19.00	
	BH2-PRO-50	kg	22.00	
无溶剂单组分聚氨酯防水涂料	GES300SI-20	kg	32.00	
GES-310 A类单组分聚氨酯防水涂料	GES310SI-20	kg	29.00	
JS+高环保聚合物水泥防水涂料	JSA102II-L-20	kg	13.00	
	JSA102II-P-24	kg	14.00	
PBC-328 非固化橡胶沥青防水卷材	平面型 P-I	kg	17.00	
	通用型 L-II	kg	17.00	
种植屋面用根穿刺防水卷材	4mm	m <sup>2</sup>	65.00	
SH—物快堵漏	5kg 补偿收缩带水堵漏	袋	80.00	
有机硅防水剂	掺剂 JHG—93	kg	16.00	
橡胶止水条	20×30	m	23.00	
橡胶止水带	200×10	m	42.00	

六、门窗及保温材料

材料名称	规格型号	单位	价格(元)	备注
塑钢平开窗	60 系列白色(含安装、五金纱窗)	m <sup>2</sup>	415.00	
塑钢推拉窗	80 系列白色(含安装、五金纱窗)	m <sup>2</sup>	425.00	
	88 系列白色(含安装、五金纱窗)	m <sup>2</sup>	475.00	

材料名称	规格型号	单位	价格(元)	备注
铝合金平开窗	50系列白色(含安装、五金纱窗)	m <sup>2</sup>	650.00	
铝合金推拉窗	80系列白色(含安装、五金纱窗)	m <sup>2</sup>	620.00	
断桥铝合金窗	55系列平开双玻(含安装、五金纱窗)	m <sup>2</sup>	690.00	
	85系列推拉双玻(含安装、五金纱窗)	m <sup>2</sup>	670.00	
	90系列推拉双玻(含安装、五金纱窗)	m <sup>2</sup>	800.00	
电化铝卷帘门	钢质(含安装、五金)	m <sup>2</sup>	465.00	
塑钢平开门	60系列	m <sup>2</sup>	510.00	
塑钢推拉门	60系列	m <sup>2</sup>	490.00	
复合烤漆门	(含安装、五金、门套)	m <sup>2</sup>	830.00	
实木烤漆门	(含安装、五金、门套)	m <sup>2</sup>	1360.00	
钢质防火门	甲级(含安装、五金)	m <sup>2</sup>	750.00	
防盗安全门	乙级(含安装、五金)	樘	1750.00	
大模内置钢丝网架 XPS挤塑保温板	50mm	m <sup>2</sup>	59.00	
	60mm	m <sup>2</sup>	65.00	
大模内置钢丝网架 EPS挤塑保温板	50mm	m <sup>2</sup>	46.00	
	60mm	m <sup>2</sup>	53.00	
XPS挤塑聚苯乙烯 保温板	B <sub>1</sub> 级	m <sup>3</sup>	660.00	
	B <sub>2</sub> 级	m <sup>3</sup>	560.00	
泡沫混凝土保温板	A <sub>1</sub> 级	m <sup>3</sup>	480.00	
EPS聚苯乙烯泡沫保温板	B <sub>1</sub> 级	m <sup>3</sup>	380.00	
粘接砂浆	25kg/袋	t	1320.00	

## 七、装饰材料

材料名称	规格型号	单位	价格(元)	备注
仿天然石板材	不分规格(装饰用)	m <sup>2</sup>	115.00	
仿花岗岩板材	不分规格(装饰用)	m <sup>2</sup>	180.00	
天然大理石板材	不分规格(装饰用)	m <sup>2</sup>	240.00	
天然花岗岩板材	不分规格(装饰用)	m <sup>2</sup>	400.00	
内墙瓷砖	300×450	m <sup>2</sup>	68.00	
	300×600	m <sup>2</sup>	78.00	
外墙釉面砖	不分规格	m <sup>2</sup>	55.00	

材料名称	规格型号	单位	价格(元)	备注
防滑地砖	300×300	m <sup>2</sup>	45.00	
全瓷地砖	600×600	m <sup>2</sup>	60.00	
	800×800	m <sup>2</sup>	95.00	
实木复合地板	含安装、辅材、踢脚线	m <sup>2</sup>	210.00	
复合木地板	含安装、辅材、踢脚线	m <sup>2</sup>	150.00	
木龙骨	30mm×40mm	m	6.50	
塑胶地板	卷材 厚 1.2mm-3.2mm 不分颜色	m <sup>2</sup>	110.00	
PVC 塑胶运动地板	卷材 厚 4.5mm 不分颜色	m <sup>2</sup>	130.00	
调合漆	不分颜色	m <sup>2</sup>	14.00	
清漆	不分颜色	m <sup>2</sup>	12.00	
水泥自流平地面	垫层用(含施工)	m <sup>2</sup>	40.00	
铝扣板	不分规格	m <sup>2</sup>	100.00	
铝塑板	2.4米×1.2米(内墙、外墙、广告门头用)	m <sup>2</sup>	105.00	
塑钢板	不分规格	m <sup>2</sup>	28.00	
纸面石膏板	9~12mm 厚	m <sup>2</sup>	20.00	
外墙真石漆	不分颜色	kg	15.00	
防水腻子		kg	13.00	
氟碳漆	底漆(灰、白)	kg	43.00	
内墙乳胶漆	不分颜色	kg	15.00	
防火乳胶漆	不分颜色	kg	16.00	
防火漆	不分颜色	kg	23.00	
防锈漆	不分颜色	kg	12.00	

八、水暖材料

材料名称	规格型号	单位	价格(元)	备注
钢板水箱	2m <sup>3</sup>	台	16550.00	
"	3m <sup>3</sup>	台	19500.00	
"	15m <sup>3</sup>	台	53900.00	
铸铁散热器	柱翼高度 1m 以下,中片、足片(含组装、辅材)	片	40.00	
钢制散热器	二柱高度 1m 以下,中片、足片(含组装、辅材)	片	42.00	
"	二柱高度 1m-1.5m,中片、足片(含组装、辅材)	片	110.00	
"	二柱高度 1.5m-1.8m,中片、足片(含组装、辅材)	片	140.00	
铝塑管	1216(冷水)	m	7.30	

材料名称	规格型号	单位	价格(元)	备注
"	1620(冷水)	m	11.00	
"	2025(冷水)	m	12.60	
"	2632(冷水)	m	23.00	
"	1216(热水)	m	9.00	
"	1620(耐高温管)	m	11.00	
"	2025(耐高温管)	m	16.00	
"	2632(耐高温管)	m	26.00	
"	1216(燃气管)	m	11.00	
"	1620(燃气管)	m	12.00	
"	2025(燃气管)	m	16.00	
"	2532(燃气管)	m	28.00	
碳钢凸凹面对焊法兰盘	PN1.6 DN32	片	40.00	
"	PN1.6 DN50	片	55.00	
"	PN1.6 DN65	片	65.00	
"	PN1.6 DN80	片	80.00	
"	PN1.6 DN100	片	106.00	
"	PN2.5 DN40	片	54.00	
"	PN2.5 DN50	片	72.00	
"	PN2.5 DN65	片	90.00	
"	PN2.5 DN80	片	115.00	
"	PN2.5 DN100	片	168.00	
铁壳旋翼式水表	DN15	组	31.00	
"	DN20	组	37.00	
"	DN25	组	58.00	
"	DN32s	组	90.00	
"	DN40	组	130.00	
"	DN50	组	170.00	
钢壳旋翼式水表	DN15	组	50.00	
"	DN20	组	73.00	
"	DN25	组	99.00	
铜壳旋翼式水表	DN32	组	140.00	
"	DN40	组	165.00	
"	DN50	组	215.00	
干式数字冷水表	DN15	只	45.00	
"	DN20	只	56.00	
"	DN25	只	80.00	
"	DN32	只	107.00	
"	DN40	只	149.00	
"	DN50	只	183.00	

材料名称	规格型号	单位	价格(元)	备注
数字式立式热水表	DN15 B级	只	73.00	
"	DN20 B级	只	88.00	
"	DN25 B级	只	115.00	
数字式冷热水量表	DN15	只	605.00	
"	DN20	只	625.00	
"	DN25	只	710.00	
"	DN32	只	1050.00	
"	DN40	只	1650.00	
"	DN50	只	2470.00	
沃泰云控智能水表	DN15	台	595.00	陕西沃泰科技有限公司
"	DN20	台	621.00	"
"	DN25	台	821.00	"
IC卡水表(黄铜)	DN15	只	175.00	
"	DN20	只	185.00	
"	DN25	只	260.00	
"	DN32	只	1080.00	
水平数码水表	DN15 A级	组	40.00	
立式指针水表	DN15 A级	组	46.00	
"	DN20 A级	组	52.00	
"	DN25 A级	组	78.00	
立式数码水表	DN15 A级	组	46.00	
"	DN20 A级	组	54.00	
"	DN25 A级	组	82.00	
干式数码水表	DN15 A级	组	58.00	
"	DN20 A级	组	66.00	
"	DN25 A级	组	102.00	
水平指针式热水表	DN15 A级	组	63.00	
"	DN20 A级	组	69.00	
"	DN25 A级	组	104.00	
"	DN50 A级	组	270.00	
水平数码式热水表	DN15 A级	组	66.00	
"	DN20 A级	组	72.00	
"	DN25 A级	组	102.00	
"	DN50 A级	组	315.00	
PP-R冷水管	φ20×2.0 1.25MPa	m	8.00	
"	φ20×2.3 1.25MPa	m	12.00	
"	φ32×2.9 1.25MPa	m	15.00	
"	φ40×3.7 1.25MPa	m	25.00	

材料名称	规格型号	单位	价格(元)	备注
"	φ50×4.6 1.25MPa	m	36.00	
"	φ63×5.8 1.25MPa	m	60.00	
"	φ75×6.8 1.25MPa	m	82.00	
"	φ110×10 1.25MPa	m	170.00	
"	φ20×2.3 1.6MPa	m	9.00	
"	φ25×2.8 1.6MPa	m	12.00	
"	φ32×3.6 1.6MPa	m	20.00	
"	φ40×4.5 1.6MPa	m	30.00	
"	φ50×5.6 1.6MPa	m	45.00	
"	φ63×7.1 1.6MPa	m	72.00	
"	φ75×8.4 1.6MPa	m	103.00	
"	φ90×10.1 1.6MPa	m	150.00	
"	φ110×12.3 1.6MPa	m	230.00	
PP-R 热水管	φ20×2.8 2.0MPa	m	8.00	
"	φ25×3.5 2.0Mpa	m	12.00	
"	φ32×4.4 2.0Mpa	m	18.00	
"	φ40×5.5 2.0Mpa	m	28.00	
"	φ50×6.9 2.0Mpa	m	45.00	
"	φ63×8.6 2.0Mpa	m	70.00	
"	φ75×10.3 2.0Mpa	m	108.00	
"	φ90×12.3 2.0Mpa	m	153.00	
"	φ110×15.1 2.0MPa	m	226.00	
"	φ20×3.4 2.5Mpa	m	5.00	
"	φ25×4.2 2.5Mpa	m	9.00	
"	φ32×5.4 2.5Mpa	m	14.00	
"	φ40×6.7 2.5Mpa	m	21.00	
"	φ50×8.3 2.5Mpa	m	33.00	
"	φ63×10.5 2.5Mpa	m	52.00	
"	φ75×12.5 2.5Mpa	m	73.00	
"	φ90×15.0 2.5Mpa	m	102.00	
"	φ110×18.3 2.5MPa	m	158.00	
铝合金衬塑管	φ20	m	25.00	
"	φ25	m	33.00	
"	φ32	m	46.00	
"	φ40	m	66.00	
"	φ50	m	96.00	
"	φ63	m	164.00	
"	φ75	m	223.00	
"	φ90	m	451.00	

材料名称	规格型号	单位	价格(元)	备注
薄壁不锈钢饮用水管	DN15	m	50.00	
"	DN20	m	66.00	
"	DN25	m	110.00	
"	DN32	m	190.00	
"	DN40	m	220.00	
"	DN50	m	280.00	
"	DN65	m	440.00	
"	DN80	m	631.00	
"	DN100	m	848.00	
"	DN125	m	1620.00	
"	DN125	m	1945.00	
UPVC 实壁排水管	50×2.0	m	10.00	
"	75×2.3	m	17.00	
"	110×2.4	m	26.00	
"	110×2.8	m	33.00	
"	110×3.0	m	31.00	
"	110×3.2	m	28.00	
"	120×3.2	m	42.00	
"	75	m	22.00	
"	110	m	41.00	
"	125	m	50.00	
"	160	m	75.00	
UPVC 空壁排水管	50	m	13.00	
"	75	m	23.00	
"	110	m	42.00	
"	160	m	79.00	
"	75	m	24.00	
"	110	m	46.00	
"	125	m	56.00	
"	160	m	83.00	
不锈钢平焊法兰	PN1.0 DN80	片	598.00	
"	PN1.0 DN100	片	728.00	
"	PN1.0 DN125	片	975.00	
"	PN1.0 PN150	片	1190.00	
"	PN1.6 DN40	片	360.00	
"	PN1.6 DN50	片	485.00	
"	PN1.6 DN65	片	618.00	
"	PN1.6 DN80	片	660.00	
"	PN1.6 DN100	片	860.00	



材料名称	规格型号	单位	价格(元)	备注
"	PN1.6 DN125	片	1150.00	
"	PN1.6 DN150	片	1303.00	
对丝球阀	Q3/4F-3/4F	个	87.00	
对丝球阀	Q1F-1F	个	155.00	
活接式球阀	QH1/2M-1/2M(活套式)	个	93.00	
活接式球阀	QH3/4M-3/4M(活套式)	个	126.00	
活接式球阀	QH25-3/4M	个	165.00	
活接式球阀	QH1/2F-1/2M(活套式)	个	92.00	
活接式球阀	QH1/2M-1/2F(活套式)	个	92.00	
活接式球阀	QH3/4M-3/4F	个	121.00	
活接式球阀	QH3/4M-3/4F	个	126.00	
活接式球阀	QH3/4M-3/4F(不镀铬)	个	121.00	
燃气球阀	QH3/4F-3/4M(活套式)	个	70.00	
燃气球阀	QM10-16	个	41.00	
闸阀	QM10-1/2F	个	130.00	
内螺纹闸阀	20	个	76.00	
锁式球阀	Z1/2F	个	112.00	
锁式球阀	QS20	个	145.00	
三通调节阀(三通球阀)	QS25	个	160.00	
三通调节阀(三通球阀)	QT25-3/4F	个	160.00	
三通调节阀(三通球阀)	QT25	个	170.00	
三通调节阀(三通球阀)	QT1F	个	125.00	
三通调节阀(三通球阀)	QT16	个	125.00	
三通调节阀(三通球阀)	QT20	个	78.00	
活接式外牙三通球阀	QT1/2F	个	270.00	
陶瓷角阀	QT-1M	个	72.00	
温控阀 A 型	CJ1/2M	个	103.00	
温控阀 A 型	W1/2F-A	个	96.00	
温控阀 A 型	W1/2FL-A	个	115.00	
温控阀 A 型	W3/4F-A	个	103.00	
暗阀	QN1/2F	个	102.00	
暗阀	QN3/4F	个	113.00	
旋塞阀	XT1F	个	275.00	
缓冲阀	TCX20/25	个	266.00	
缓冲阀	TCX32/32	个	317.00	
角阀(球芯)	QJ25-3/4M	个	113.00	
角阀(球芯)	QJ16-1/2M	个	67.00	
角阀(球芯)	QJ1 / 2M	个	55.00	

材料名称	规格型号	单位	价格(元)	备注
角阀(球芯)	QJ3 / 4M	个	85.00	
角阀(球芯)	QJ1 / 2M—3 / 4M	个	61.00	
截止阀	DN25	个	55.00	
"	DN32	个	75.00	
"	DN40	个	110.00	
"	DN50	个	155.00	
铜截止阀	DN15	个	38.00	
"	DN20	个	42.00	
"	DN25	个	48.00	
"	DN32	个	110.00	
"	DN40	个	125.00	
"	DN50	个	155.00	
PP—R 截止阀	DN20	个	23.00	
"	DN25	个	34.00	
"	DN32	个	39.00	
"	DN40	个	70.00	
"	DN50	个	76.00	
"	DN63	个	123.00	
"	DN75	个	161.00	
"	DN90	个	310.00	
"	DN110	个	510.00	
铜闸阀	DN15	个	31.00	
"	DN20	个	55.00	
"	DN25	个	70.00	
"	DN32	个	94.00	
"	DN40	个	125.00	
"	DN50	个	153.00	
"	DN65	个	370.00	
"	DN80	个	580.00	
"	DN100	个	843.00	
铜球阀	DN15	个	22.00	
"	DN20	个	29.00	
"	DN25	个	46.00	
"	DN32	个	75.00	
"	DN40	个	103.00	
"	DN50	个	150.00	
减压阀	DN20	个	81.00	
"	DN25	个	95.00	

材料名称	规格型号	单位	价格(元)	备注
"	DN32	个	150.00	
"	DN40	个	225.00	
"	DN50	个	280.00	
"	DN65	个	340.00	
"	DN80	个	403.00	
"	DN100	个	495.00	
"	DN125	个	560.00	

## 九、卫生洁具

品名	规格及型号	产地	单位	价格(元)	备注
拖布盆		广东	个	80.00	
小便器(挂)		广东	个	350.00	
圆形小便器	20"	广东	个	270.00	
柱盆	22"	广东	个	230.00	
柱盆	60"	广东	个	260.00	
台盆	22"	广东	个	70.00	
台盆	20"	广东	个	200.00	
台下盆	22"	广东	个	230.00	
台下盆	20"	广东	个	280.00	
坐便器	2010#	广东	个	570.00	
坐便器	2005#	广东	个	620.00	
坐便器	2014#	广东	个	690.00	
坐便器	2023#	广东	个	730.00	
坐便器	2007#	广东	个	890.00	
坐便器	2016#	广东	个	1120.00	
铜低水箱具	小连体	河北	套	100.00	
高水箱进水阀	塑料	河北	个	30.00	
低水箱进水阀	塑料	河北	个	35.00	
铜水箱进水阀	铜体	浙江	个	58.00	
铜拔手开关		浙江	个	35.00	
塑料拔手开关		浙江	个	9.00	
双门淋浴器		西安	套	120.00	
浴盆三联淋浴器		西安	套	38.00	
高水箱	陶瓷	唐山	个	46.00	
低水箱	陶瓷	唐山	个	52.00	

品名	规格及型号	产地	单位	价格(元)	备注
蹲便器	陶瓷	唐山	个	253.00	
S 变踏便器	陶瓷	唐山	个	135.00	
喷头	铜镀	福建	个	36.00	
喷头	塑料	浙江	个	15.00	

十、空调、通风材料

名称	规格	单位	价格(元)	备注
FP 型风机盘管 (卧式暗装)	FP—3.0 带回风箱	台	600.00	
	FP—3.0 不带回风箱	台	605.00	
"	FP—3.5 带回风箱	台	625.00	
"	FP—3.5 不带回风箱	台	610.00	
"	FP—5.0 带回风箱	台	766.00	
"	FP—5.0 不带回风箱	台	726.00	
"	FP—6.3 带回风箱	台	800.00	
"	6.3 不带回风箱	台	750.00	
"	FP—8.0 带回风箱	台	944.00	
"	FP—8.0 不带回风箱	台	870.00	
FP 型风机盘管 (卧式明装)	FP — 3.0	台	980.00	
	FP — 3.5	台	1050.00	
"	FP—5.0	台	1170.00	
"	FP — 6.3	台	1300.00	
"	FP — 8.0	台	1400.00	
FP 型风机盘管 (立式暗装)	FP — 3.0	台	685.00	
	FP — 3.5	台	832.00	
"	FP — 5.0	台	800.00	
"	FP — 6.3	台	950.00	
"	FP — 8.0	台	1080.00	
FP 型风机盘管 (立式明装)	FP — 3.0	台	1060.00	
	FP — 3.5	台	1140.00	
"	FP—5.0	台	1250.00	
"	FP-6.3	台	1340.00	
"	FP-8.0	台	1500.00	
换气扇	φ400 工业排气扇	台	126.00	
"	φ350 工业排气扇	台	115.00	
"	φ300 工业排气扇	台	81.00	
"	φ350 家用排气扇	台	69.00	

名称	规格	单位	价格(元)	备注
"	φ300 家用排气扇	台	52.00	
"	φ250 家用排气扇	台	46.00	
"	(百叶窗式) 全塑双向 250	台	74.00	
"	(带网式) 双向 250	台	85.00	
"	(天花式) 200	台	77.00	
"	(管道式) 弧形 250	台	83.00	
"	(浴室式) 150	台	61.00	
"	(玻璃窗式) 200	台	71.00	
"	(吸顶式) 28W 吸顶	台	116.00	
通风蝶阀	400*120	个	160.00	
"	250*120	个	154.00	
"	160*160	个	146.00	
双层百叶风口	2000*800	个	693.00	
"	1100*1000	个	417.00	
"	800*200	个	117.00	
单层百叶风口	1500*400	个	323.00	
"	1200*400	个	258.00	
"	800*500	个	180.00	
"	800*120	个	132.00	
"	500*200	个	85.00	
"	500*120	个	69.00	
单层百叶风口	800*800	个	143.00	
"	700*700	个	112.00	
自垂百叶风口	1500*800	个	344.00	
"	800*800	个	161.00	
"	600*600	个	94.00	
回风格栅	1000*150(固定百叶风口)	个	3050.00	
"	6000*350(固定百叶风口)	个	2100.00	
"	3000*250(固定百叶风口)	个	1000.00	
"	2000*320(固定百叶风口)	个	692.00	
"	1200*200(固定百叶风口)	个	386.00	
"	8000*250(固定百叶风口)	个	2664.00	
"	1000*150(固定百叶风口)	个	306.00	
"	630*200(固定百叶风口)	个	168.00	
管道式排气扇	L=480m <sup>3</sup> /h	台	417.00	
"	L=240m <sup>3</sup> /h	台	282.00	

名称	规格	单位	价格(元)	备注
排风机	YT35N06.3 叶角15° n=1450r/min L=9205m³/h H=218pa N=0.75kw WS=0.08	台	6071.00	
"	YT35N06.3 叶角55° n=1450r/min L=14991m³/h H=249pa N=1.5kw WS=0.10	台	6439.00	
"	YT35N05.6 叶角20° n=1450r/min L=8493m³/h H=174pa N=0.55kw WS=0.06	台	6071.00	
"	YT35N06.3 叶角20° n=1450r/min L=12098m³/h H=242pa N=1.1kw WS=0.09	台	6331.00	
排烟风机	W-XN05 n=2900r/min L=8632m³/h H=620pa N=3kw	台	7450.00	
排烟风机	HL-4.5n=1450r/min L=4155m³/h H=323pa N=0.75kw	台	7350.00	
消防排烟机	YTPY-4.5A n=2900r/min L=8937m³/h H=426pa N=2.2kw	台	2000.00	
低噪声轴流风机	YTCZ-3.55T n=2900r/min L=6707m³/h H=392pa N=1.1kw	台	950.00	
"	YTCZ-7c n=1450r/min L=27478m³/h H=615pa N=11kw	台	4100.00	
混流风机	YTHL-3.55T n=2900r/min L=6707m³/h H=392pa N=1.1kw	台	5100.00	
消防高温排烟风机	YTPr-4.5B n=2900r/min L=9429m³/h H=741pa N=3kw	台	2400.00	
低噪声轴流风机	YTCZ-B-2.8T n=2900r/min L=3120m³/h H=231pa N=0.37kw	台	1200.00	

十一、电气材料

电线(元/千米)

截面积 mm²	铜塑线			铜软线 BVR	铜屏蔽线 RVVP			铜硬护套线		铜软护套线 RVV		
	BV	ZR-BV	NH-BV		单芯	二芯	三芯	二芯	三芯	二芯	三芯	五芯
0.5	750				3100	6425	8690			2730	2830	6370
0.75	1010				3560	7143	10550			3790	5240	8380
1.0	1190	1300	1460		3920	9170	11600	3570	5360	4840	6370	9270
1.5	1830	1900	2100	2060	5135	9600	14830	4687	8050	6260	9030	17810
2.5	2660	3100	3400	3020	7955	12560	20610	7266	11800	9540	12740	26700
4	4150	4700	5200	4700	8766			10730	17070	14540	19910	
6	6220	6900	7560	6930	12240			16100			27800	
截面积 mm²	铜塑线		铜软线 BVR	铜屏蔽线 RVVP			铜硬护套线		铜软护套线 RVV			
	BV			单芯	二芯	三芯	二芯	三芯	二芯	三芯	五芯	
10	11185		12610	超五类非屏蔽			2970		规格	RVB	RVS	
16	17157		17680	超五类屏蔽网线			3710		0.5	2830	6370	
25	26670		30051	超六类非屏蔽网线			4180		0.75	5240	8380	
35	36550		39839	超六类屏蔽网线			6510		1.0	6370	9250	
50	51100			同轴电缆 SWYV-75-5			1950		1.5	9030	17500	
70	70100			同轴电缆 SWYV-75-7			3513		2.5	12650	25900	
95	96850			同轴电缆 SWYV-75-9			4180					
120	122500			电话线 HBSYV2×0.5			565					

低压电缆(0.6/1K 元/米)

型号规格	YJV	YJV22	NH—YJV	NH—YJV22	WDZ—YJ(F)	WDZ—YJ(F)E
5×2.5	14.13	15.77	25.30	26.30	24.10	31.80

型号规格	YJV	YJV22	NH—YJV	NH-YJV22	WDZ-YJ(F)	WDZ-YJ(F)E
5×4	21.62	23.48	35.30	38.60	37.50	46.40
5×6	30.19	32.25	48.60	51.90	50.80	65.10
5×10	48.27	50.70	75.10	79.50	82.80	99.20
5×16	73.70	78.10	124.30	126.30	135.10	160.10
3×25+1×16	84.50	127.40	150.60	153.10	175.50	195.10
3×35+1×16	110.00	163.00	195.00	200.10	230.00	261.00
3×50+1×25	156.20	230.00	257.00	261.00	295.00	339.00
3×70+1×35	217.80	321.00	345.40	349.80	403.70	449.90
3×95+1×50	297.00	303.00	465.50	471.00	541.00	605.00
3×120+1×70	375.00	388.00	605.00	614.00	693.00	783.00
3×150+1×70	460.00	465.00	730.60	741.60	835.40	951.80
3×185+1×95	564.30	573.10	929.50	943.50	1061.70	1215.70
3×240+1×120	731.50	740.30	1185.20	1205.10	1360.10	1561.30
4×25+1×16	107.00	112.00	181.00	185.00	226.00	234.00
4×35+1×16	143.00	146.30	243.00	246.00	295.50	322.10
4×50+1×25	200.00	201.00	310.00	313.00	380.10	402.50
4×70+1×35	281.00	287.00	426.00	435.00	516.00	556.00
4×95+1×50	381.00	388.00	578.00	588.00	685.50	755.50
4×120+1×70	487.30	492.00	735.00	743.00	873.00	955.00
4×150+1×70	588.50	591.00	892.20	905.50	1122.00	1162.90
4×185+1×95	734.00	740.00	1110.00	1123.00	1395.00	1451.00
4×240+1×120	939.00	946.00	1430.00	1450.00	1763.00	1875.00
4×300+1×150	1163.00	1168.00	1775.00	1800.00	1930.00	2300.00

品 称	规格及型号	产地	单位	价格(元)	备 注
亚明高压钠灯	70W	上海	个	40.00	
亚明高压钠灯	100W	上海	个	40.00	
双端金卤灯	50、70、100、175W	浙江	个	65.00	
双端金卤灯	400W	浙江	个	38.00	
触发器	CD-2	广东	个	23.00	
纳灯镇流器	70W	广东	个	21.00	
纳灯镇流器	100W	广东	个	80.00	
3.5K 灯泡		广东	个	110.00	
3K 套流器		广东	个	245.00	
3K 触发器		广东	个	81.00	
电感式日光灯	40W	广东	套	40.00	
电子式日光灯	40W	广东	套	13.00	
镜前灯	2×40W	广东	套	45.00	

品 称	规格及型号	产地	单位	价格(元)	备 注
镜前灯	1×20W	广东	套	50.00	
壁灯	3×25W	广东	套	60.00	
壁灯	2×25W	广东	套	55.00	
壁灯	1×25W	广东	套	40.00	
飞利浦灯管	40W	南京	支	15.00	
电工灯管	40W	南京	支	10.00	
五岳灯管	40W	湖北	支	8.00	
灭蚊灯	20W	广东	台	60.00	
杀菌灯	40W	广东	套	50.00	
互盟双头应急灯	普通型	上海	台	55.00	
互盟双头应急灯	高级型	上海	台	95.00	
安全出口应急指示灯	普通型	广东	台	55.00	
安全出口应急指示灯	高级型(双面)	广东	台	95.00	
安全出口应急指示灯	高级型(单面)	广东	台	90.00	
工程金卤射灯	1000W(圆形)	江苏	套	400.00	
工程金卤射灯	1000W(方形)	江苏	套	390.00	
广雅 LED 光源草地灯	300-500W(φ25×67cm)	广东	台	600.00	
广雅 LED 光源草地灯	100-150W(φ25×67cm)	广东	台	500.00	
高强度自攻丝	3.5×16	西安	包	9.00	
星运五支架超静音	30W	广东	个	28.00	
一托二电子镇流器		广东	个	30.00	
星运格栅灯盘(亚光铝)	3×30	广东	个	160.00	
星运格栅灯盘(亚光铝)	2×30	广东	个	125.00	
星运格栅灯盘(不锈钢)	3×30	广东	个	165.00	
星运格栅灯盘(不锈钢)	2×30	广东	个	125.00	
星运格栅灯盘(防尘)	3×30	广东	个	160.00	
星运格栅灯盘(防尘)	3×20	广东	个	130.00	
星运格栅灯盘(防尘)	2×30	广东	个	120.00	
飞雕浴霸		上海	台	300.00	
飞利浦浴霸		上海	台	330.00	
TCL 浴霸		广东	台	310.00	
奥普浴霸		上海	台	280.00	
海尔浴霸		青岛	台	320.00	



品 称	规格及型号	产地	单位	价格(元)	备 注
小鸭浴霸		上海	台	300.00	
达美风行筒灯	6寸	广东	个	25.00	
达美风行筒灯	4寸	广东	个	22.00	
达美风行筒灯	3寸	广东	个	20.00	
小双元射灯		广东	个	15.00	
钻石吊扇	1200#	广东	付	62.00	
钻石吊扇	1400#	广东	付	75.00	
工业换气扇	Φ500	广东	台	145.00	
工业换气扇	Φ400	广东	台	90.00	
工业换气扇	Φ350	广东	台	65.00	
工业换气扇	Φ300	广东	台	60.00	
圆筒形工业换气扇	Φ400	广东	台	170.00	
双向换气扇	Φ400	广东	台	98.00	
双向换气扇	Φ300	广东	台	100.00	
双向换气扇	Φ250	广东	台	85.00	
双向换气扇	Φ200	广东	台	80.00	
吸顶扇	18型	上海	台	95.00	
吸顶扇	16型	上海	台	90.00	
吸顶扇	12型	上海	台	78.00	
隔墙扇	16型	上海	台	76.00	
隔墙扇	12型	上海	台	64.00	
大板单极开关	飞利浦	西安	个	15.00	
大板双连开关	飞利浦	西安	个	18.00	
大板三连开关	飞利浦	西安	个	22.00	
正泰空气开关	PE47-2/1P	广东	个	16.00	
正泰空气开关	PE47-2/2P	广东	个	22.00	
正泰空气开关	PE47-2/3P	广东	个	31.00	
声光控延时开关	飞利浦	西安	个	38.00	
电视出线盒	飞利浦	西安	个	18.00	
电话出线盒	飞利浦	西安	个	18.00	
三孔插座	飞利浦	西安	个	16.00	
五孔插座	飞利浦	西安	个	17.00	
十二孔插座	飞利浦	西安	个	30.00	

品 称	规格及型号	产地	单位	价格 (元)	备 注
16A 空调插座	飞利浦	西安	个	19.00	
调速器	飞利浦	西安	个	40.00	
调光器	飞利浦	西安	个	15.00	
圆型单通线盒	Φ 20	西安	个	6.00	
圆型单通线盒	Φ 16	西安	个	5.00	
圆型双通线盒	Φ 20	西安	个	5.00	
圆型双通线盒	Φ 16	西安	个	5.00	
圆型四通线盒	Φ 25	西安	个	6.00	
圆型四通线盒	Φ 20	西安	个	5.00	
环球地板箱		西安	个	180.00	
六户电表箱	600×450	西安	个	57.00	
四户电表箱	600×300	西安	个	53.00	
三户电表箱	600×300	西安	个	55.00	
二户电表箱	400×300	西安	个	51.00	
电表	DD28 型 (6) A	上海	块	55.00	
三项四线电表	5 (20) A	上海	块	250.00	
三项四线电表	10 (40) A	上海	块	252.00	

十二、市政材料

名 称	规 格	单 位	价格 (元)	备 注
透水砖	240×120×60	m <sup>2</sup>	77.00	
烧结陶砖路面砖红色 (MX 类)	200*100*50	m <sup>2</sup>	112.00	
烧结陶砖路面砖灰色 (MX 类)	200*100*50	m <sup>2</sup>	145.00	
烧结陶砖路面砖红色 (MX 类)	300*150*50	m <sup>2</sup>	123.00	
烧结陶砖路面砖灰色 (MX 类)	300*150*50	m <sup>2</sup>	167.00	
盲道砖	240×120×60	m <sup>2</sup>	90.00	
路沿石	800×350×130	块	52.00	
	800×250×100	块	40.00	
防撞路牙石	800×310×200	块	55.00	
平石	500×400×100	块	35.00	
树坑石		套	150.00	
沥青混凝土	粗粒(不含摊铺)	t	480.00	
"	中粒(不含摊铺)	t	540.00	

名称	规格	单位	价格(元)	备注
"	细粒(不含摊铺)	t	550.00	
乳化沥青		t	4960.00	
石油沥青	100#	t	4750.00	
"	10#、30#、60#	t	4960.00	
沥青漆	15kg / 桶	kg	7.50	
土工布	200g / m <sup>2</sup>	m <sup>2</sup>	2.50	
"	600g / m <sup>2</sup>	m <sup>2</sup>	6.00	
中碱玻璃纤维布	5×5 线(管道用)	m <sup>2</sup>	3.00	
"	6×6 线(管道用)	m <sup>2</sup>	5.00	
"	8×8 线(管道用)	m <sup>2</sup>	5.50	
"	10×10 线(管道用)	m <sup>2</sup>	5.50	
"	12×12 线(管道用)	m <sup>2</sup>	5.00	
"	12×14 线(管道用)	m <sup>2</sup>	6.00	
HDPE 双壁波纹管	DN100, 环刚度≥8KN	m	51.00	
"	DN200, 环刚度≥8KN	m	115.00	
"	DN300, 环刚度≥8KN	m	140.00	
"	DN400, 环刚度≥8KN	m	210.00	
"	DN500, 环刚度≥8KN	m	453.00	
"	DN600, 环刚度≥8KN	m	560.00	
"	DN800, 环刚度≥8KN	m	830.00	
砼排水管(平口)	300*3000 I 级	m	105.00	
"	400*3000 I 级	m	115.00	
"	500*3000 I 级	m	205.00	
"	600*3000 I 级	m	230.00	
"	800*3000 I 级	m	395.00	
"	1000*3000 I 级	m	690.00	
"	1200*3000 I 级	m	795.00	
砼排水管(企口)	700*55*2000 I 级	m	175.00	
"	800*65*2000 I 级	m	190.00	
"	900*70*2000 I 级	m	265.00	
"	1000*75*2000 I 级	m	360.00	

名称	规格	单位	价格(元)	备注
"	1100*85*2000 I级	m	390.00	
"	1200*90*2000 I级	m	430.00	
"	1250*105*2000 I级	m	490.00	
"	1350*105*2000 I级	m	520.00	
"	1400*110*2000 I级	m	590.00	
"	1500*115*2000 I级	m	670.00	
"	1650*125*2000 I级	m	1100.00	
"	1800*140*2000 I级	m	1300.00	
"	2000*155*2000 I级	m	1390.00	
"	700*70*2000 II级	m	220.00	
"	800*80*2000 II级	m	270.00	
"	900*90*2000 II级	m	335.00	
"	1000*100*2000 II级	m	490.00	
"	1100*110*2000 II级	m	560.00	
"	1200*120*2000 II级	m	810.00	
"	1250*125*2000 II级	m	850.00	
"	1350*135*2000 II级	m	915.00	
"	1400*140*2000 II级	m	1000.00	
"	1500*150*2000 II级	m	1100.00	
"	1650*165*2000 II级	m	1500.00	
"	1800*180*2000 II级	m	1900.00	
"	2000*200*2000 II级	m	2400.00	
砼排水管(丙型承插口管)	300*30*3000 II级(含胶圈)	m	115.00	
"	400*40*3000 II级(含胶圈)	m	140.00	
"	500*50*3000 II级(含胶圈)	m	155.00	
"	600*60*3000 II级(含胶圈)	m	185.00	
"	800*80*3000 II级(含胶圈)	m	315.00	
"	1000*100*3000 II级(含胶圈)	m	590.00	
"	1200*120*3000 II级(含胶圈)	m	760.00	
砼排水管(钢承口)	800*80*3000 II级(含胶圈)	m	485.00	
"	1000*100*3000 II级(含胶圈)	m	760.00	

名称	规格	单位	价格(元)	备注
"	1200*120*3000 II级(含胶圈)	m	950.00	
"	1350*135*3000 II级(含胶圈)	m	1250.00	
"	1500*150*3000 II级(含胶圈)	m	1600.00	
"	1650*165*2500 II级(含胶圈)	m	1820.00	
"	1800*180*2500 II级(含胶圈)	m	2040.00	
"	2000*200*2500 II级(含胶圈)	m	2550.00	
"	2200*220*2500 II级(含胶圈)	m	3000.00	
"	2400*240*2500 II级(含胶圈)	m	3600.00	
"	2600*260*2500 II级(含胶圈)	m	4100.00	
"	2800*280*2500 II级(含胶圈)	m	4830.00	
"	3000*300*2500 II级(含胶圈)	m	5400.00	
"	800*80*3000 III级(含胶圈)	m	573.00	
"	1000*100*3000 III级(含胶圈)	m	916.00	
"	1200*120*3000 III级(含胶圈)	m	1120.00	
"	1350*135*3000 III级(含胶圈)	m	1500.00	
"	1500*150*3000 III级(含胶圈)	m	1820.00	
"	1650*165*2500 III级(含胶圈)	m	1960.00	
"	1800*180*2500 III级(含胶圈)	m	2350.00	
"	2000*200*2500 III级(含胶圈)	m	3000.00	
"	2200*220*2500 III级(含胶圈)	m	3500.00	
"	2400*240*2500 III级(含胶圈)	m	4230.00	
"	2600*260*2500 III级(含胶圈)	m	4850.00	
"	2800*280*2500 III级(含胶圈)	m	5600.00	
"	3000*300*2500 III级(含胶圈)	m	6400.00	
聚氨脂直埋保温管	φ 159×40×2	m	45.5.00	
"	φ 219×40×2	m	60.00	
"	φ 273×40×2	m	65.00	
"	φ 720×50×10	m	370.00	
"	φ 820×50×12	m	532.00	
"	φ 1120×60×12	m	650.00	
路灯	12m 三火	套	6300.00	
"	12 m 单臂双火	套	5600.00	
"	12 m 双臂双火	套	8800.00	

名称	规格	单位	价格(元)	备注
"	11 m 双臂双火	套	8500.00	
"	11 m 单壁单火	套	5120.00	
太阳能路灯	10 m 单臂 1*80W	套	11000.00	
"	10 m 双臂 2*80W	套	21000.00	
一般庭院灯	3.5m	套	1200.00	
LED 路灯	11m 单臂 1*80W	套	7400.00	
"	11m 单臂 2*80W	套	13200.00	
"	11m 单 1*120W	套	11500.00	
一般景观灯	5m	套	8600.00	
镀锌钢管标志架	φ76×4mm	套	160.00	
镀锌钢管标志架	立杆 φ273×10mm	套	2481.00	
铝合金标志板	2mm	套	730.00	
聚氨酯直埋保温管	φ159×40×2	m	45.50	
"	φ219×40×2	m	60.00	
"	φ273×40×2	m	65.00	
"	φ720×50×10	m	370.00	
"	φ820×50×12	m	532.00	
"	φ1120×60×12	m	650.00	
路灯	12m 三火	套	6300.00	
"	12 m 单臂双火	套	5600.00	
"	12 m 双臂双火	套	8800.00	
"	11 m 双臂双火	套	8500.00	
"	11 m 单壁单火	套	5120.00	
太阳能路灯	10 m 单臂 1*80W	套	11000.00	
"	10 m 双臂 2*80W	套	21000.00	
一般庭院灯	3.5m	套	1200.00	
LED 路灯	11m 单臂 1*80W	套	7400.00	
"	11m 单臂 2*80W	套	13200.00	
"	11m 单 1*120W	套	11500.00	
一般景观灯	5m	套	8600.00	
镀锌钢管标志架	φ76×4mm	套	160.00	
镀锌钢管标志架	立杆 φ273×10mm	套	2481.00	
铝合金标志板	2mm	套	730.00	

## 常用苗木市场价格

## 一、常绿乔木

名称	规格	单位	参考价格(元)	备注
雪松	H3m	株	280.00	
	H6m	株	1960.00	
广玉兰	Φ 4cm	株	170.00	
	Φ 6cm	株	360.00	
	Φ 8cm	株	750.00	
独杆石楠	Φ 5cm	株	470.00	
	Φ 6cm	株	820.00	
棕榈	H2m	株	250.00	
	H4m	株	750.00	
大叶女贞	Φ 15cm	株	1680.00	
	Φ 20cm	株	3100.00	
油松	Φ 12cm	株	1400.00	
	Φ 15cmH4m	株	2400.00	
	Φ 20cmH=6m	株	5100.00	
桂花	Φ 8cm	株	1690.00	
	Φ 12cm	株	3900.00	
白皮松	Φ 15cmH6m	株	9000.00	
	Φ 8cmH5m	株	4800.00	
桧柏	H=4m	株	520.00	
	H=5m	株	830.00	
侧柏	Φ 15cm	株	1600.00	
	Φ 20cm	株	2300.00	

## 二、落叶乔木

名称	规格	单位	参考价格(元)	备注
垂柳	Φ 8cm	株	250.00	
	Φ 10cm	株	540.00	
栾树	Φ 15cmH3.5m	株	1100.00	

名称	规格	单位	参考价格(元)	备注
栾树	Φ 18cmH=7m	株	1800.00	
毛白杨	Φ 15cm	株	490.00	
合欢	Φ 15cm	株	1680.00	
	Φ 20cm	株	3300.00	
白蜡	Φ 8cm	株	560.00	
	Φ 12cm	株	1400.00	
元宝枫	Φ 15cm	株	2200.00	
	Φ 20cm	株	2800.00	
柿树	Φ 15cm	株	800.00	
	Φ 20cm	株	1650.00	
旱柳	Φ 15cm	株	920.00	
	Φ 20cm	株	1200.00	
西府海棠	Φ 4cm	株	180.00	
	Φ 5cm	株	320.00	
白玉兰	Φ 15cm	株	1400.00	
	Φ 20cm	株	2100.00	
红叶李	Φ 12cm	株	1200.00	
	Φ 18cm	株	2700.00	
五角枫	Φ 4cm	株	80.00	
	Φ 8cm(带土球)	株	700.00	
梨树	Φ 15cm	株	700.00	
	Φ 20cm	株	1800.00	
国槐	Φ 15cm	株	1460.00	
	Φ 20cm	株	2380.00	
银杏	Φ 15cm	株	1980.00	
	Φ 20cm	株	5800.00	
法桐	Φ 15cm	株	1100.00	
	Φ 20cm	株	2360.00	
青桐	Φ 4cm	株	55.00	
	Φ 8cm	株	230.00	
垂丝海棠	Φ 4cm	株	210.00	



名称	规格	单位	参考价格(元)	备注
垂丝海棠	Φ5cm	株	380.00	
红枫	Φ9cm	株	1800.00	
	Φ11cm	株	3900.00	

## 三、灌木

名称	规格	单位	参考价格(元)	备注
大叶黄杨球	P20cm H:30cm	株	1.58	
	P40cm	株	38.00	
	P80cm	株	86.00	
	P100cm	株	110.00	
小叶黄杨球	P40cm	株	40.00	
	P60cm	株	70.00	
	P80cm	株	90.00	
丛生紫薇	P60cm	株	45.00	
	P80cm	株	100.00	
小叶女贞球	P60cm	株	53.00	
	P80cm	株	72.00	
	P100cm	株	100.00	
迎春花	多年生	株	3.80	
金丝桃	2年生	株	10.00	
	3年生	株	16.00	
金叶女贞	P30cm H:30cm	株	2.50	
	P40cm	株	3.50	
连翘	P60cm	株	30.00	
	P80cm	株	48.00	
红瑞木	P60cm	株	21.00	
	P80cm	株	40.00	
龙柏球	P40cm	株	38.00	
	P60cm	株	80.00	
阔叶十大功劳	P40cm	株	95.00	
	P60cm	株	185.00	
棣棠	P60cm	株	41.00	

名称	规格	单位	参考价格(元)	备注
楝棠	P80cm	株	74.00	
法国冬青 (丛生)	P60cm	株	40.00	
	P80cm	株	60.00	
榆叶梅	P60cm	株	46.00	
	P80cm	株	75.00	
黄刺梅	P60cm	株	42.00	
	P80cm	株	86.00	

四、草本类

名称	规格	单位	参考价格(元)	备注
花叶络石	H15-20cm	株	11.00	
芍药	多年生(5芽以上)	株	13.60	
鸢尾	3-5芽	墩	1.70	
黄金菊大杯	P30cm	株	4.50	
菊花	多年生	株	3.00	
荷包牡丹	多年生	株	9.50	
萱草	多年生	墩	3.00	
玉簪	多年生	株	1.50	
麦冬	多年生	窝	1.50	
佛甲草	多年生	株	2.00	
美人蕉	多年生	株	3.00	
马兰	多年生	株	3.40	
剑麻	多年生	株	10.00	
结香	P60-80cm	株	50.00	
五色梅	H20-30cm	株	8.00	
熊掌木	P20-30cm	株	1.60	
勋章菊	H30-40cm	株	10.00	
南天竹	H:30cm	株	3.00	
	3分支	株	10.50	
	5分支	株	18.50	

注:  $\Phi$ —杆径 H—高度 P—冠径

## 商品混凝土综合价格

强度等级	单位	市区	韩城	华阴	蒲城	澄城	华州区
C15	m <sup>3</sup>	430	430	485	410	490	470
C20	m <sup>3</sup>	440	440	495	420	500	480
C25	m <sup>3</sup>	450	450	505	430	515	490
C30	m <sup>3</sup>	460	460	515	440	520	500
C35	m <sup>3</sup>	475	470	525	/	550	510
C40	m <sup>3</sup>	490	480	540	/	570	520
C45	m <sup>3</sup>	510	520	555	/	580	530
C50	m <sup>3</sup>	530	540	570	/	610	540
强度等级	单位	合阳	大荔	白水	潼关	富平	待增
C15	m <sup>3</sup>	480	390	470	450	460	/
C20	m <sup>3</sup>	490	400	480	460	470	/
C25	m <sup>3</sup>	500	410	490	470	480	/
C30	m <sup>3</sup>	510	420	500	480	490	/
C35	m <sup>3</sup>	520	430	510	490	505	/
C40	m <sup>3</sup>	540	440	520	500	520	/
C45	m <sup>3</sup>	570	450	530	510	535	/
C50	m <sup>3</sup>	/	460	540	520	550	/

说明：

- 1、均为综合入模价格（含泵送剂、泵送费、抗渗剂）。2、使用秦岭或尧柏牌水泥。
- 3、冬季施工每 m<sup>3</sup> 增加 10 元（防冻剂）
- 4、细石砼增加 10 元/m<sup>3</sup>
- 5、抗渗砼在同标号上 P6 增加 10 元/m<sup>3</sup>，P8 增加 15 元/m<sup>3</sup>，P12 增加 25 元/m<sup>3</sup>，
- 6、抗裂防渗砼在同标号上增加 35 元/m<sup>3</sup>。

勘误：1.《渭南工程造价信息》2022 年第 2 期第 17 页《关于优化营商环境调整完善房屋建筑和市政基础设施工程项目招标投标程序的通知》文号应为渭建发【2022】89 号；2.《渭南工程造价信息》2022 年第 4 期第 63 页，商品混凝土综合价格中，澄城县一栏商品混凝土价格应为：C15 490 元/立方米，C20 500 元/立方米，C25 520 元/立方米，C30 530 元/立方米，C35 540 元/立方米，C40 550 元/立方米，C45 560 元/立方米，C50 600 元/立方米。

## 预拌砂浆综合价格

种类	单位	市区	韩城	华阴	蒲城	澄城	华州区
DM(干混砌筑砂浆) M5	吨	320	330	390	330	365	365
DM(干混砌筑砂浆) M7.5	吨	330	340	400	340	375	375
DM(干混砌筑砂浆) M10	吨	340	350	410	350	385	385
DM(干混砌筑砂浆) M15	吨	350	360	420	/	395	395
DP(干混抹灰砂浆) M10	吨	340	350	410	/	385	385
DP(干混抹灰砂浆) M15	吨	350	365	420	/	395	395
DP(干混抹灰砂浆) M20	吨	360	380	430	/	405	405
DS(干混地面砂浆) M15	吨	350	365	420	/	400	395
DS(干混地面砂浆) M20	吨	360	380	430	/	410	405
DS(干混地面砂浆) M25	吨	370	395	440	/	420	415
种类	单位	合阳	大荔	白水	潼关	富平	待增
DM(干混砌筑砂浆) M5	吨	380	245	330	450	315	/
DM(干混砌筑砂浆) M7.5	吨	400	265	340	460	325	/
DM(干混砌筑砂浆) M10	吨	420	285	350	470	335	/
DM(干混砌筑砂浆) M15	吨	440	305	360	480	345	/
DP(干混抹灰砂浆) M10	吨	420	285	350	470	340	/
DP(干混抹灰砂浆) M15	吨	440	305	360	480	350	/
DP(干混抹灰砂浆) M20	吨	460	325	370	490	360	/
DS(干混地面砂浆) M15	吨	440	305	360	470	355	/
DS(干混地面砂浆) M20	吨	460	325	370	480	365	/
DS(干混地面砂浆) M25	吨	480	345	380	490	375	/

说明：1、以上价格均为散装价格，袋装同标号上另加 14 元/吨，超出十五公里运距，费用另计；

2、防水砂浆在同标号上 P6 加 10 元/吨，P8 加 20 元/吨，冬季施工每 m<sup>3</sup> 增加 10 元（防冻剂）；

## 主要地方材料价格

材料名称	规格	单位	市区	韩城	华阴	蒲城	澄城	华州区
机制红砖	240×115×53	千块	390	400	450	/	390	480
承重多孔砖	240×115×90	千块	690	950	890	780	865	730
非承重多孔砖	240×240×115	千块	1600	2150	1850	1650	1800	1850
加气混凝土砌块	各种规格	m <sup>3</sup>	260	288	275	220	375	320
生石灰		t	430	520	455	460	515	460
砂子		m <sup>3</sup>	180	120	220	190	205	200
石子	碎石 0.5-1.5	m <sup>3</sup>	170	105	200	180	200	210
黄土	虚方	m <sup>3</sup>	38	20	31	18	55	42
机瓦	500×220	千页	2500	/	/	/	/	/
材料名称	规格	单位	合阳	大荔	白水	潼关	富平	待增
机制红砖	240×115×53	千块	320	320	480	450	425	/
承重多孔砖	240×115×90	千块	1300	517	850	715	840	/
非承重多孔砖	240×240×115	千块	1500	1265	1700	/	1850	/
加气混凝土砌块	各种规格	m <sup>3</sup>	290	255	280	/	265	/
生石灰		t	450	560	410	420	370	/
砂子		m <sup>3</sup>	190	170	210	160	200	/
石子	碎石 0.5-1.5	m <sup>3</sup>	150	165	180	150	180	/
黄土	虚方	m <sup>3</sup>	30	26	40	20	33	/
机瓦	500×220	千页	2500	2580	3150	/	/	/

# 渭南钢材价格行情

2022年10月26日报价

品名	规格	材质	产地	单位	价格
螺纹钢	Φ28-32	HRB400E	龙钢	t	4220
螺纹钢	Φ18-25	HRB400E	龙钢	t	4100
螺纹钢	Φ16	HRB400E	龙钢	t	4120
螺纹钢	Φ12-14	HRB400E	龙钢	t	4250
盘螺	Φ8-10	HRB400E	龙钢	t	4400
线材	Φ8-10	HPB300	龙钢	t	4300
线材	Φ6	HPB300	龙钢	t	4350
钢板	8mm—25mm	Q235B	八钢	t	4350—4700
槽钢	8mm—25mm	Q235B	唐山	t	4420—4530
H钢	100—700	Q235B	山东莱钢	t	4400—4500
角钢	40—75	Q235B	唐山	t	4900—6000
镀锌方管	0.1—0.3	Q235B	天津	t	4500—5500
彩涂板卷	0.15—0.45	CGCL	山东	t	6500—6800
C型钢	1.0—5.0	Q235B	唐山	t	4650—5000
花纹板	3.0—8.0	H-Q235B	太钢	t	4300—4500
扁铁	3.0—5.0	Q235B	唐山	t	4110—4650
镀锌管	4分—8寸	Q195-215	陕西友发	t	5550—6100
圆钢	Φ12-25	HPB300	安钢	t	4350—4650
工字钢	16#—56#	Q235B	津西	t	4540—4850
焊管	4分—8寸	Q195-215	河北	t	4700—4800

**1. 渭南钢友工贸有限公司**

主营建筑钢材：龙钢、酒钢、建龙、立恒、高义、宏达，螺纹盘螺  
线材销售、钢材加工、废钢回收  
业务主管：常军保 电话：15091825030 13110343513

**2. 渭南华瑞工贸有限公司**

主营：开平板，中厚板，H型钢，工角槽（激光下料）。  
联系人：赵国栋 电话：18609239999

**3. 渭南吉盛源物资有限公司**

主营：利达、友发镀锌钢管，焊接钢管、无缝钢管、消防管材及  
水暖阀门配件  
联系人：董明雄 电话：18992308668

**4. 公司名称：渭南征鑫钢材销售有限公司**

主营：螺纹、线材、盘螺，代理首钢、酒钢、晋钢等各厂产品  
业务主管：张转学 电话：18991635888

**5. 公司名称：渭南经开区华泰物资有限责任公司**

主营：建材、型材、水暖、装饰材料、黑色金属  
业务主管：李涛 电话：13468985307

**6. 渭南天源物资有限责任公司**

主营：方管、矩管、角钢、槽钢、无缝管等各类型材  
董事长：杨京文 电话：15829439380 15336150813

**7. 渭南同鑫晟钢材有限公司**

主营：方管、圆管、角铁、槽钢、工字钢、铁皮、扁铁等各类型材  
建材批发零售  
经理：薛二飞 电话：13369160839

**8. 渭南市经开区孟鑫钢材经销部**

主营：方矩管，工角槽，焊管，镀锌管，复合板，彩钢瓦，五金铁  
艺艺  
业务经理：张水龙 电话：13892527333

**9. 渭南鸿鼎昌工贸有限公司**

主营：板材、型材、加工销售，钢板门、工艺门、水槽、楼梯板、  
铁门配件  
经理：王伟峰 电话：13992388821 18892130522

**10. 渭南信诚工贸有限公司**

主营：各种钢板，专业制罐，道路标识，楼梯踏步，水槽，止水板  
加工，切割下料，折弯，卷板，钢板冲孔，型材弯弧，及客户所需  
钢板配送  
联系人：董洛民 电话：13571337187 18191382706

**11. 渭南市新普天工贸有限公司**

主营：彩钢板、岩棉板、复合板、楼承板、C型钢、树脂瓦  
业务经理：花宝森 电话：15091230088

**12. 渭南海泰金属材料有限公司**

主营：方管、矩管、槽钢、角钢、镀锌管、无缝管、钢板，各类型  
材批发零售  
总经理：毋卫华  
电话：13319135115 0913-2580555

**13. 陕西宸坤钢构有限公司**

主营：钢结构产品研发、设计、施工  
总经理：李林 电话：15389130001

## 渭南市德瑞斯塑业有限责任公司

材料名称	规格型号	单位	价格(元)	备注
塑钢平开窗	60系列白色(含安装、五金纱窗)	m <sup>2</sup>	452	
塑钢推拉窗	80系列白色(含安装、五金纱窗)	m <sup>2</sup>	428	
	88系列白色(含安装、五金纱窗)	m <sup>2</sup>	466	
铝合金平开窗	50系列白色(含安装、五金纱窗)	m <sup>2</sup>	745	
铝合金推拉窗	80系列白色(含安装、五金纱窗)	m <sup>2</sup>	725	
断桥铝合金窗	55系列平开双玻(含安装、五金纱窗)	m <sup>2</sup>	795	
	85系列推拉双玻(含安装、五金纱窗)	m <sup>2</sup>	775	
	90系列推拉双玻(含安装、五金纱窗)	m <sup>2</sup>	928	
电化铝卷帘门	钢质(含安装、五金)	m <sup>2</sup>	495	
塑钢平开门	60系列	m <sup>2</sup>	665	
塑钢推拉门	60系列	m <sup>2</sup>	650	
复合烤漆门	(含安装、五金、门套)	m <sup>2</sup>	885	
实木烤漆门	(含安装、五金、门套)	m <sup>2</sup>	1350	
钢质防火门	甲级(含安装、五金)	m <sup>2</sup>	910	
防盗安全门	乙级(含安装、五金)	樘	1780	

企业地址：渭南市经开区 联系人：（张女士）13609132558

## 渭南聚信建筑材料有限公司

产品名称	商品混凝土		
强度等级	是否泵送	单价 (元/ m <sup>3</sup> )	备注
C15	泵送	380	
C20	泵送	390	
C25	泵送	400	
C30	泵送	410	
C35	泵送	425	
C40	泵送	440	
C45	泵送	455	
C50	泵送	470	
说明	<p>以上单价为泵送价，如自卸，则每方单价下调 10 元，每次泵送方量低于 50 方（含 50 方），56 米泵车台班 2500 元/班, 39 米泵车台班 1800 元/班。</p> <p>以上单价为含税价，含 3%增值税，如不含税则每方单价下调 10 元。</p> <p>抗渗 P6 级混凝土，则每方单价上调 10 元；P8 级混凝土，则每方单价上调 15 元，细石混凝土，则每方单价上调 10 元。</p> <p>微膨胀混凝土，则每方价格上调 10 元。</p> <p>冬季施工加防冻剂每立方单价上调 10 元。</p> <p>泵送用润管砂浆按同标号混凝土单价计算。</p> <p>商混价格根据市场原材料价格波动调整。</p> <p>工地小方量用料情况，卸料时间超过 2 小时时，需增加运费 200 元/车*时；工地用水按车数计算，300 元/车。</p>		

公司地址：渭南市临渭区田市镇新田村东

联系人：张乐乐 18220437666 万星辉 15964202238

2022 年 10 月 26 日报价



## 陕西优丰磊德新型建材有限公司

序号	产品名称	规格型号	单位	价格（元）	备注
1	蒸压砂加气 混凝土砌块	600*240*80	立方米 (m <sup>3</sup> )	320	含 13%增值 专用税票
		600*240*100			
		600*240*120			
		600*240*150			
		600*240*180			
		600*240*190			
		600*240*200			
		600*240*220			
		600*240*240			
		600*240*250			
		600*240*270			
		600*240*300			
		600*240*350			
2	蒸压灰砂砖	240*115*53	块	0.38	
		240*95*53			
		170*115*53		0.37	
		170*95*53			

企业名称：陕西优丰磊德新型建材有限公司；

地 址：陕西省渭南市大荔县羌白镇白马营；

联 系 人：张经理 电话 18191358001；闫经理 电话 18191358460

电 话：0913-3669160

渭南市红旗水泥制品厂钢筋混凝土排水管价格表

产品类型	规格型号 (mm)	单价 (元/m)	备注
承插口 II级管	RCP300x30x3000	110.00	
	RCP400x40x3000	135.00	
	RCP500x50x3000	150.00	
	RCP600x60x3000	180.00	
	RCP800x80x3000	310.00	
	RCP1000x100x3000	580.00	
	RCP1200x120x3000	750.00	
产品类型	规格型号 (mm)	二级管	三级管
钢承口	RCP800×80×3000	480.00	563.00
	RCP1000×100×3000	750.00	906.00
	RCP1200×120×3000	932.00	1098.00
	RCP1350×135×3000	1240.00	1440.00
	RCP1500×150×3000	1550.00	1780.00
	RCP1650×165×2500	1790.00	1910.00
	RCP1800×180×2500	2000.00	2300.00
	RCP2000×200×2500	2455.00	2944.00
	RCP2200×220×2500	2920.00	3422.00
	RCP2400×240×2500	3528.00	4171.00
	RCP2600×260×2500	4063.00	4800.00
	RCP2800×280×2500	4780.00	5560.00
	RCP3000×300×2500	5354.00	6345.00

注:以上价格不含运费、不含卸车费、不含税。

地 址:渭南市临渭区向阳办程家

联系人:袁燕峰

电 话:13992318319

2022年10月26日报价

## 北新建材材料报价

序号	材料名称	规格型号	单位	含税价格
1	北新普通石膏板	2400*1200*9.5	m <sup>2</sup>	10.08
2	北新普通石膏板	2400*1200*12	m <sup>2</sup>	12.06
3	北新耐水石膏板	2400*1200*9.5	m <sup>2</sup>	19
4	北新耐水石膏板	2400*1200*12	m <sup>2</sup>	20.6
5	北新耐火石膏板	2400*1200*9.5	m <sup>2</sup>	15.5
6	北新耐火石膏板	2400*1200*12	m <sup>2</sup>	17
7	北新轻钢龙骨	LDU38*12*1.0	米	5.32
8	北新轻钢龙骨	CS50*15*1.2	米	8.28
9	北新轻钢龙骨	CB50*19*0.5	米	4.75
10	北新轻钢龙骨	ZDV22*37*0.8	米	6.85
11	北新轻钢龙骨	U20*27*20*0.4	米	3.22
12	北新轻钢龙骨	LQC50*45*0.6	米	8.85
13	北新轻钢龙骨	LQU50*35*0.6	米	7.12
14	北新轻钢龙骨	LQC75*45*0.6	米	10.28
15	北新轻钢龙骨	LQU75*35*0.6	米	8.28
16	北新轻钢龙骨	LQC100*50*0.6	米	12.5
17	北新轻钢龙骨	LQC100*40*0.6	米	10.5
18	龙牌矿棉板（平板满天星、毛毛虫、海葵星）	600*600*12	m <sup>2</sup>	31
19	龙牌矿棉板（跌级满天星、毛毛虫、海葵星）	600*600*12	m <sup>2</sup>	31
20	龙牌矿棉板（平板满天星、毛毛虫、海葵星）	600*600*14	m <sup>2</sup>	35
21	龙牌矿棉板（跌级满天星、毛毛虫、海葵星）	600*600*14	m <sup>2</sup>	37
22	龙牌矿棉板（平板雨冰花）	600*600*12	m <sup>2</sup>	33
23	龙牌矿棉板（跌级雨冰花）	600*600*12	m <sup>2</sup>	35
24	龙牌矿棉板（平板雨冰花）	600*600*14	m <sup>2</sup>	36
25	龙牌矿棉板（跌级雨冰花）	600*600*14	m <sup>2</sup>	38

（以上报价为本公司 2022 年 10 月 31 日报价，实际价格以即时价格为准）

公司地址：渭南市富平县庄里镇工业园区

联系人：刘小奇 联系电话：13259747898

# 渭南一华建材有限公司

## 商品混凝土报价单

强度等级	单位	单价
C15	M <sup>3</sup>	470
C20	M <sup>3</sup>	480
C25	M <sup>3</sup>	490
C30	M <sup>3</sup>	500
C35	M <sup>3</sup>	515
C40	M <sup>3</sup>	530
C45	M <sup>3</sup>	550
C50	M <sup>3</sup>	570

备注：

1. 以上单价为泵送价，如自卸，则每方单价下调 10 元，每次泵送方量低于 50 方（含 50 方），56 米泵车台班 2500 元/班，39 米泵车台班 1800 元/班。
2. 以上单价为含税价，含 3% 增值税，如不含税则每方单价下调 10 元。
3. 抗渗 P6 级混凝土，则每方单价上调 10 元；P8 级混凝土，则每方单价上调 20 元；细石混凝土，则每方单价上调 10 元。
4. 微膨胀混凝土，则每方单价上调 10 元。
5. 冬季施工加防冻剂每方单价上调 10 元。
6. 泵送用润管砂浆按同标号混凝土单价计算。
7. 商混价格根据市场原材料价格波动调整。
8. 工地小方量用料情况，卸料时间超过 2 小时，需增加运费 200 元/车\*时；工地用水按车数计算，300 元/车。

公司地址：渭南市临渭区故市镇巴邑存四组

联系人：张鹏飞 13109130913

2022 年 10 月 28 日报价

## 渭南安晨建材有限公司

## 商品混凝土报价单

产品名称	商品混凝土		
强度等级	是否泵送	单价 (元/m <sup>3</sup> )	备注
C15	泵送	450	
C20	泵送	460	
C25	泵送	470	
C30	泵送	480	
C35	泵送	495	
C40	泵送	510	
C45	泵送	530	
C50	泵送	550	
C55	泵送	580	
C60	泵送	610	
说明	<p>1、以上单价为泵送价，如自卸，则每方单价下调 10 元，每次泵送方量低于 50 方（含 50 方），56 米泵车台班 2500 元/班，46 米泵车台班 1800 元/班。</p> <p>2、以上单价含税价，含 3% 增值税，如不含税则每方单价下调 10 元。</p> <p>3、抗渗 P6 级混凝土，则每方单价上调 10 元；P8 级混凝土，则每方单价上调 15 元；细石混凝土，则每方单价上调 10 元。</p> <p>4、微膨长混凝土，则每方单价上调 10 元。</p> <p>5、冬季施工加防冻剂每方单价上调 10 元。</p> <p>6、泵送用润泵砂浆按同标号混凝土单价计算。</p> <p>7、商混价格根据市场原材料价格波动调整。</p> <p>8、工地小方量用料情况，卸料时间超过 2 小时时，需增加运费 200 元/车*时；工地用水按车数计算，300 元/车。</p>		

公司地址：渭南市经济技术开发区东酒王村

联系人：祝强军 13572700715

李江 13572706868

2022 年 10 月 31 日报价

## 公牛装饰开关材料报价

公牛创立于 1995 年，是一家致力于以创新科技、智能产品、优质服务为客户提供全方位用电解决方案的智能生态链企业，品牌荣获“中国 500 最具价值品牌排行榜”。

公牛拥有转换器、墙壁开关、LED 照明以及数码精品配件四大核心产业，五大生产制造基地，员工超过 1 万人，建立了近 100 万家网点的线下实体营销网络和专业的线上电商营销网络。截至 2020 年底，公司共获得专利 703 项。过硬的品质让公牛生产或代工的插座进入了美、德、法、意、日、等 30 多个国家和地区中高端市场，公牛自主品牌也在印度、东南亚、中东等国家和地区设立了销售代理机构。

做企业，讲究“忠信诚和”、言行一致；秉持以业为专、“专业专注”的做事态度。这些年，公牛始终以“为客户创造安全舒适的用电环境”为使命，为达成“成为国际民用电工行业领导者”的企业愿景而不懈努力。

系列产品	产品名称描述	价格
G33 系列	G33D102 调速开关	62.95
G33 系列	G33D102 调速开关(香槟金)250W*220V	69.52
G33 系列	G33D103A 智能插卡节能开关(高频卡)	198.11
G33 系列	G33D105A 智能人体感应自动控制开关(三线制)1000W*220V	135.45
G33 系列	G33D106 智能人体感应带集控端自动控制开关 150W*220V	156.24
G33 系列	G33D107A 声光控开关(三线制)1000W*220V	84.46
G33 系列	G33D107 声光控开关 100W*220V	76.52
G33 系列	G33D111 轻触延时开关 100W*220V	76.78
G33 系列	G33D114 电子风量开关	140.06
G33 系列	G33D115 请勿打扰门铃开关	91.09
G33 系列	G33D116 请勿打扰+请即清理门铃开关	102.26
G33 系列	G33D118 请稍候门铃开关	89.66
G33 系列	G33D118 请稍候门铃开关(香槟金)1A*220V	96.54
G33 系列	G33D121 呼叫开关 1A*220V	44.04
G33 系列	G33D122A 地脚灯(黄光)	46.20
G33 系列	G33D125 墙壁式无线 WIFI	310.30
G33 系列	G33E334 二三极+双控开关插座	20.82
G33 系列	G33K112 一位双控带荧光开关	12.50
G33 系列	G33K112 一位双控带荧光开关(香槟金)	15.19
G33 系列	G33K118 请勿打扰门后控制开关	33.19
G33 系列	G33K134 一位中途掣带荧光开关	23.51
G33 系列	G33K134 一位中途掣带荧光开关(香槟金)	26.51
G33 系列	G33K312 三位双控带荧光开关	23.47
G33 系列	G33K312 三位双控带荧光开关(香槟金)	28.74
G33 系列	G33K412 四位双控带荧光开关	29.34

系列产品	产品名称描述	价格
G33 系列	G33K412 四位双控带荧光开关(香槟金)	36.18
G33 系列	G33T101 一位电话插座	15.91
G33 系列	G33T102B 一位电脑插座(打线型/六类)	32.99
G33 系列	G33T103A 一支电视插座(宽频/螺纹口)	30.63
G33 系列	G33T222A 二位电脑插座(打线型/超五类)	52.28
G33 系列	G33Z103 一位三极插座	13.61
G33 系列	G33Z103 一位三极插座(香槟金)	16.84
G33 系列	G33Z103 一位三极插座(星空灰)	17.38
G33 系列	G33Z104 一位三极插座(香槟金)16A	17.36
G33 系列	G33Z104 一位三极插座(星空灰)16A	17.88
G33 系列	G33Z104 一位三极插座 16A	13.87
G33 系列	G33Z112 一位三相四线插座(香槟金)16A	29.61
G33 系列	G33Z112 一位三相四线插座(星空灰)16A	30.54
G33 系列	G33Z112 一位三相四线插座 16A	24.41
G33 系列	G33Z113 一位三相四线插座(香槟金)25A	42.04
G33 系列	G33Z113 一位三相四线插座(星空灰)25A	43.38
G33 系列	G33Z113 一位三相四线插座 25A	34.67
G33 系列	G33Z114 一位三极插座(香槟金)20A	33.01
G33 系列	G33Z114 一位三极插座(星空灰)20A	34.06
G33 系列	G33Z114 一位三极插座 20A	29.38
G33 系列	G33Z222 二位二极连体插座	19.07
G33 系列	G33Z222 二位二极连体插座(香槟金)	22.93
G33 系列	G33Z222 二位二极连体插座(星空灰)	23.66
G33 系列	G33Z223A 二三极宽体插座	15.11
G33 系列	G33Z223A 二三极宽体插座(香槟金)	18.28
G33 系列	G33Z223A 二三极宽体插座(星空灰)	18.86
G33 系列	G33Z223 二三极连体插座	13.53
G33 系列	G33Z223 二三极连体插座(香槟金)	16.39
G33 系列	G33Z223 二三极连体插座(星空灰)	16.87
G33 系列	G33Z227 二极+三极分体插座(香槟金)10A/16A	26.71
G33 系列	G33Z227 二极+三极分体插座(星空灰)10A/16A	27.55
G33 系列	G33Z227 二极+三极分体插座 10A/16A	23.76
G33 系列	G33Z323 二位二极+三极连体插座	23.09
G33 系列	G33Z323 二位二极+三极连体插座(香槟金)	25.96
G33 系列	G33Z323 二位二极+三极连体插座(星空灰)	26.78

渭南市公牛运营中心地址：渭南市高新区白杨办穆屯村一组（临渭区化肥储备库）旁

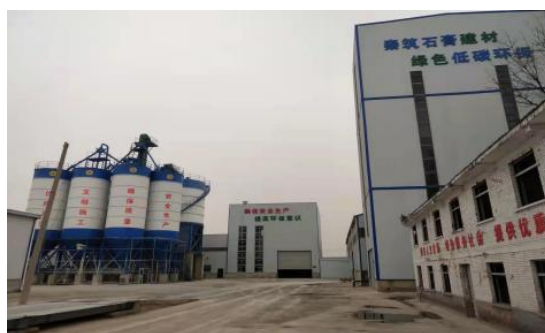
联系人：于先生 19929211708

## 陕西乾方圆建材有限公司材料报价

乾方圆建材创立于 2012 年是一家专业从事脱硫石膏综合利用的科技型企业，公司占地面积 58.53 亩，总投资 3750 万元。公司主营以轻质抹灰石膏、石膏基自流平、石膏轻质隔墙板、建筑石膏粉等建筑材料的研究、开发、生产与销售。脱硫石膏综合利用属节能减排、利废环保项目，是极具发展潜力的产业，公司技术力量雄厚，生产设备先进，产品质量符合国家标准。

公司现有全自动化生产线，其中建筑石膏粉生产线年设计产能为 10 万吨、轻质抹灰石膏砂浆生产线年设计产能 15 万吨、石膏轻质隔墙板（石膏砌块）生产线年设计产能 100 万平方米，在 2020 年并通过了 GB/T19001-2016/ISO9001: 2015 标准认证企业，可以同时满足多个大型项目需求。

秦筑石膏造福万家，“严守标准、质量第一、信誉至上，客户至上”，为达到“领航环保墙材致力循环经济”的企业愿景而不懈努力。



产品名称	单价（元/吨）	备注
轻质抹灰石膏	900	袋装.含税.不含运输
石膏基自流平	830	袋装.含税.不含运输
建筑石膏粉	320	散装.含税.不含运输

联系电话：何总：18109276222  
 李总：13359191986  
 王总：17749088887



## 康泰集团企业简介

康泰集团创立于1999年，坐落于中国崇州，是一家集专业研发、制造、销售为一体的大型塑胶建材现代化集团企业。集团先后组建了成都、浙江、郑州、河北、辽宁、广东6家成员企业。公司注册资本2.84亿元，拥有国际先进水平的专用生产设备1000余台套，员工2000余名，总资产近20亿元，年产能80万吨以上，是建设部发布的中国最具规模的化学建材生产基地之一。

集团先后被认定为中国塑料管道工程技术研究开发中心、CNAS国家认定的实验室、国家高新技术企业、四川省省级企业技术研发中心、**四川省院士（专家）工作站驻站企业**。获得专利100余项。主营产品涵盖民用建筑、市政给水、排污、燃气、通信电力、海绵城市、地下管廊、农业灌溉、不锈钢等工程管道系统，精品家装及型材门窗的整体解决方案，品种规格达10000多种。

康泰集团本着“科技、质量、价值、共赢”的市场竞争理念，打造技术专业型营销团队，构建营销网络覆盖全国，长期与恒大、万科、保利等全国地产50强，中国移动、联通等通信大户，中国石油、新奥燃气等市政行业大户保持长期稳定的战略伙伴合作关系。建立“五心管家”全程生态服务系统及“一站式服务管理”模式，产品品质和服务深受客户信赖。康泰品牌多次获得“中国轻工业百强、中国塑料行业（塑料管材）十强企业、陕西重点推广品牌”等殊荣。

康泰集团始终致力于“成为生态建材行业领导者企业，管通全球”的愿景，以“为智慧城市建设集成提供生态管道系统”的企业使命，践行“市场第一、诚信务实、创新高效、价值共赢”的核心价值观，打造“百亿康泰、百年康泰，中国民营企业500强”，全面构建实现品质康泰、智能康泰、生态康泰，为引领中国塑胶建材行业投身生态事业建设，缔造绿色品质生活贡献力量！

## 康泰民建系列产品价格

材料名称	规格型号	单位	单价	材料名称	规格型号	单位	单价
PVC 排水管	50*2.0	米	12.55	PVC 单立管	110*4.0	米	76.45
	75*2.3	米	20.43	PP 超静音管	110*4.5	米	85.66
	110*3.2	米	41.15	HDPE 同层排水	110*4.2	米	82.08
	160*4.0	米	78.66	给水衬塑复合钢管	15	米	25.27
	250*6.2	米	208.98		50	米	93.39
	630*15.4	米	1468.56		200	米	480.25
PPR 冷水管 1.6mpa	20	米	6.5	PERT 地暖管	20*2.3	米	7.65
	25	米	10.08		25*2.8	米	9.67
	32	米	16.1	PB 地暖管	20*2.3	米	22.68
	40	米	26.51		25*2.8	米	31.54
PPR 热水管 2.0mpa	20	米	8.16	PVC 线管	16A	米	2.71
	25	米	12.46		20A	米	3.92
	32	米	19.95		25A	米	5.45
	40	米	31.5		50A	米	14.26

### 康泰市政系列产品价格

材料名称		规格型号	单位	单价	材料名称	规格型号	单位	单价	
PE 给水 100 级管 材 1.6mpa		20	米	10.88	PVC-U 给水管 1.6mpa	20	米	6.78	
		90	米	129.08		110	米	128.57	
		160	米	414.32		400	米	1805.76	
		630	米	6380.04	PVC-M 给水管 1.6mpa	20	米	8.1	
HDPE 双壁波纹管 SN8		225	米	130.46		110	米	124.16	
		500	米	528.87		315	米	1006.35	
		800	米	1234.04	钢丝网骨架复合 管 1.6mpa	50	米	108	
MPVE 双壁波纹管		200/SN8	米	115.79		110	米	222	
		315/SN8	米	203.25		630	米	4546.5	
		800/SN8	米	1716.68	CPVC 电力套管	110*5.0	米	293.68	
		200/SN16	米	210.16	高速公路用 HDPE-ZYH 三抗管	160*6.2	米	292.1	
		315/SN16	米	165.64		200*7.7	米	426.17	
		800/SN16	米	2520	PE 安全燃气管 SDR17	50*2.9	米	30.71	
PVC-U 双壁波纹 管		200/SN8	米	77.55		160*9.1	米	294.02	
		315/SN8	米	149.58		450*25.6	米	2335.92	
		630/SN8	米	581.67	规格型号	单位	单价		
钢带增强PE螺旋 波纹管 SN16		300	米	514.5	“英泰” PP 钢芯 管 S2.5	80	米	453.54	
		800	米	2061		200	米	1401.84	
		2200	米	10039.5		900	米	20240.86	
PVC 九孔通信管			米	64	MPP 实壁电力管 SN40	规格型号	开挖型	非开挖型	
PVC 七孔通信管			米	51		100	214.96	275.45	
MPP 单壁波纹电 力管（卫生阻燃 级）		100	米	140		150	528.75	620.62	
		150	米	185		250	1244.24	1476.71	
塑料 检 查 井	直通流槽 井	0D450*ID225	米	403.07		虹吸 排 水	虹吸雨 水斗（钢 结构）	56	个
		0D700*ID300	米	1223.36	90			个	880
	三通流槽 井	0D450*ID225	米	460.11	110			个	1500
		0D700*ID300	米	1357.71	高密度 聚乙烯 HDPE 管 材		50	米	36
	四通流槽 井	0D450*ID225	米	501.72			110*4.2	米	108
		0D700*ID300	米	1454.6			400*15.3	米	1710
雨 水 收 集	雨水PP模 块	600*600*300mm	m <sup>2</sup>	1740	偏 心 变 径	110/90	个	22.01	
	雨水截污 挂篮装置	DN300	台	20400		160/125	个	41.04	
	雨水弃流 过滤装置	DN300	台	20400		200/160	个	122.18	
	自动过滤 器	DN300	台	20400		Y 型三通	50/50	个	31.01
	检查井	600*600	个	9000			160/75	个	166.46
	地理一体 机	Q=20m <sup>3</sup> /h	台	54000		双法兰 锚固管	110	个	69.53

陕西省运营中心地址：西安市碑林区南大街百货大厦 8 楼

联系电话：18981023778（江先生） 18629535001（王先生） 13909271776（赵先生）

## 北京众泰云达科技发展有限公司

北京众泰云达科技发展有限公司是一家集排水保护系列产品的研发、生产、销售、施工、技术咨询于一体的综合性现代化企业。作为排水材料行业中领先的生产商与供应商，我们将用先进的技术、优良的品质及良好的服务助您美化身边的环境。

目前，我公司生产的 ZT 系列排水保护板、复合高分子防护排水异型片已全面进驻建筑工程、绿化工程、市政工程及交通工程领域，主要应用于地下建筑防水系统保护，地下室底板或顶板排水保护，屋顶花园排水保护，屋面防渗、隔离，高尔夫球场、足球场排水保护，道路路基、垃圾填埋场、隧道防水排水系统设置等等。我公司生产的 ZT 系列排水保护板、复合高分子防护排水异型片已销售遍布北京、天津、河北、河南、山西、陕西、山东、江苏、安徽、辽宁、吉林、黑龙江、四川、深圳等全国十几个省市并在各省市设有办事处。伴随着公司的发展壮大，我们的销售服务范围也在不断地扩大中，相信在不久的将来，ZT 系列排水保护板、复合高分子防护排水异型片便能“覆盖全国，推向国际”。

“以先进的排水保护材料生产技术与高质量的售后服务打造您身边的绿色园林”是我们奋斗的目标。“以科技发展带动产业，以产业造福社会”是我们竭诚为您服务的宗旨。发展中的北京众泰云达科技发展有限公司，将以更加成熟的技术、饱满的热情为您提供更加周到的服务。

### 车库顶板虹吸排水系统

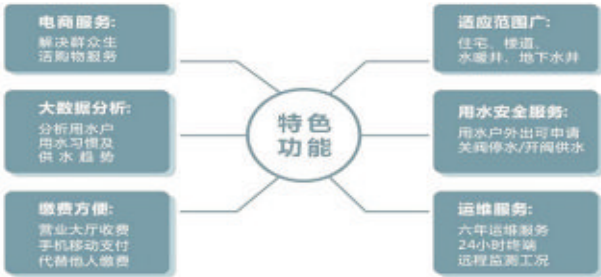
1. 车库顶板虹吸排水系统采用的是全新料的国标 200g/m<sup>2</sup>的聚酯无纺布产品，抗拉性能、抗撕裂性能高，能够保证土工布在长期使用过程中不分解不降解，保证滤水长效使用。
2. 车库顶板虹吸排水系统的排水板材质为聚氯乙烯纯原生料，不添加任何再生料，不分解、不降解，柔韧性、抗拉性能优异。
3. 车库顶板虹吸排水系统复合高分子排水异型片材料密度达到 1.5，物理性能稳定，对植物根刺穿刺具有一定物理性能的耐根防穿刺辅助功能。
4. 车库顶板虹吸排水系统的排水支点采用防塌陷支撑柱设计，土工布覆土后不下陷，保证种植顶板畅通的排水空间。
5. 复合高分子排水异型片采用平缝防护拼接方式，有效保护防水层不暴露在表面，避免施工中对防水层的破坏。
6. 复合高分子排水异型片采用防水材料密闭形式，保证所有水在排水板上流动，避免水窜入底部，给防水层造成压力，有效减少顶板渗漏。

### 北京众泰云达市政系列产品价格

工程或费用名称	品牌	规格型号	数量	单位	单价	合价(元)
1 复合高分子防护排水异型片	众泰云达	PED15mm(2.2*10)	10000.00	m <sup>2</sup>	100.00	1000000.00
2 虹吸排水槽(A型)	众泰云达	1000*200*110	400.00	m	80.00	32000.00
3 虹吸排水槽(B型)	众泰云达	1000*200*110	1000.00	m	80.00	80000.00
4 三通管	众泰云达	500*200-110	13.00	个	50.00	650.00
5 四通管	众泰云达	500*200*110	14.00	个	50.00	700.00
6 专用粘接胶	众泰云达	1.5mm厚	1389.09	m <sup>2</sup>	60.00	83345.45
7 透气观察管	众泰云达	1000200*110	10.00	m	50.00	500.00
8 透气防尘盖	众泰云达	1000*200+110	5.00	个	30.00	150.00
9 土工布	众泰云达	200g/m <sup>2</sup>	2195.56	m <sup>2</sup>	25.00	54888.89
10 土工布粘接专用胶	众泰云达	20kg/桶	21.30	个	1000.00	21300.00
10 虹吸排水管	众泰云达	φ110/φ75/φ109	1.00	套	800.00	800.00
11 沉淀观察井	众泰云达	DN700	1.00	套	5000.00	5000.00
1.2 蓄水系统材料及设备						47380.00
1 PP蓄水模块蓄水池	众泰云达	L*W*H540*540*520	9.00	m <sup>3</sup>	3000.00	27000.00
2 挤塑板	众泰云达	50mm	48.00	m <sup>3</sup>	60.00	2880.00
3 电线电缆	众泰云达	KYLV3*2.5+1 防水线缆	1.00	批	800.00	800.00
4 电线电缆	众泰云达	KYLV3*1.5+1 防水线缆	1.00	批	800.00	800.00
5 控制柜	众泰云达	D++-ZH16	1.00	台	5000.00	5000.00
6 雨水排空泵(带铰刀)	众泰云达	Q≥10m <sup>2</sup> /h、H=15M、N=2.0KW	1.00	台	2000.00	2000.00
7 浮球仪	众泰云达	FQ-5M	1.00	套	100.00	100.00
8 排空管、件(提升井用)	众泰云达	1.0MPa、de50、阀门	1.00	批	800.00	800.00
9 提升检查井	众泰云达	DN700	1.00	座	8000.00	8000.00
二、综合人工费		m <sup>3</sup>		m <sup>3</sup>		200000.00
1 排水工程施工			10000	m <sup>3</sup>	20.00	200000.00
三、其它机具费		m <sup>3</sup>	10000	m <sup>3</sup>	1.00	10000.00
四、直接费小计		一+二+三		m <sup>3</sup>	153.67	1536714.34
五、管理费		直接费×1.00%		m <sup>3</sup>	1.54	15367.14
六、利润		(直接费+管理费)×1.00%		m <sup>3</sup>	1.55	15520.81
七、税金		(直接费+管理费+利润)×9.00%		m <sup>3</sup>	14.11	141084.21
八、其它小计		五+六+七		m <sup>3</sup>	17.20	171972.17
九、合计		四+八		m <sup>3</sup>	170.87	1708686.51

报价单位：北京众泰云达科技发展有限公司 联系人 马先生：18392888500

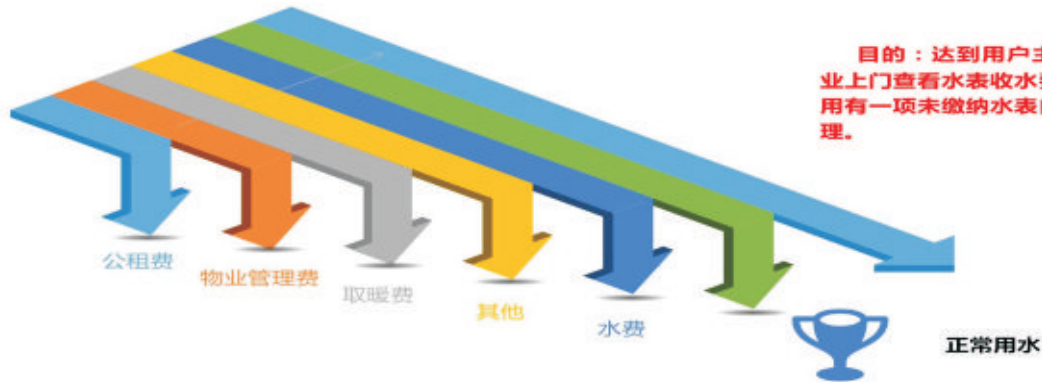
# 云控智能水表



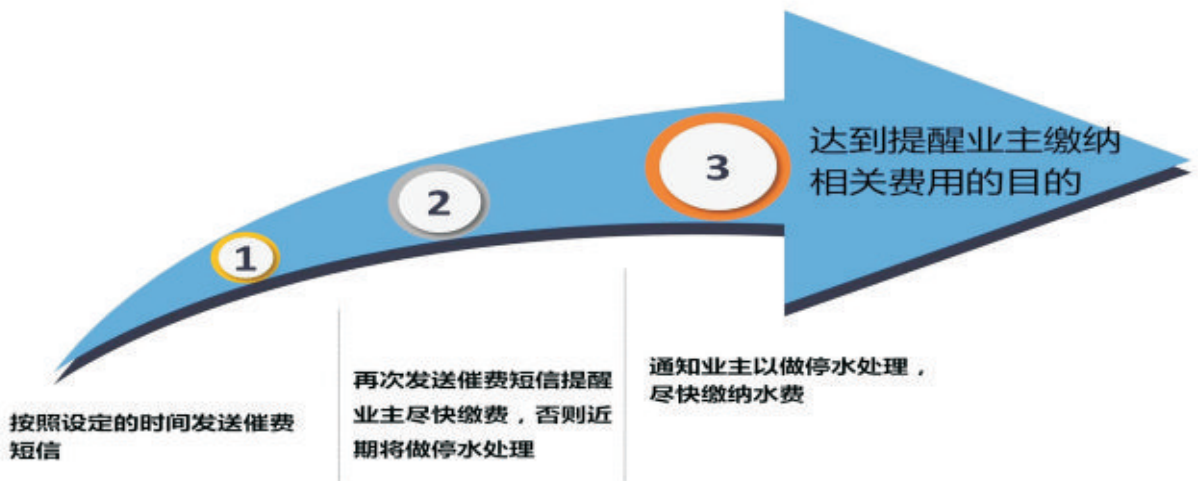
- 准确计量:** 累计用水量, 剩余水量, 自动关阀, 充值后开阀供水。
- 定时上报:** 每天定时上报水表信息。
- 数据补抄:** 定时上报未成功的数, 可实现延时补抄功能。
- 智能阀控:** 支持控阀控水功能, 解决拖欠水费问题, 具有阀门自清洁功能。
- 远程控制:** 支持GPRS/NB-IoT无线通信, 支持远程参数配置, 远程控制阀功能。
- 偷水保护:** 强磁干扰, 低压断电时, 自动关阀控水, 记录并报警状态。
- 存储功能:** 存储用户用水数据, 掉电不丢失, 可远程下载存储数据。
- 报警功能:** 异常用水, 设备故障, 低电关阀保护, 阀门异常等远程报警功能。
- 超低功耗:** 超低静态功耗, 正常情况下电池使用寿命6年以上。
- 防水防尘:** IP68防护等级。



## 云控智能收费机制



**目的:** 达到用户主动缴纳水费, 减少物业上门查看水表收水费的目的。其中以下费用有一项未缴纳水表自动做不卖水或停水处理。



# 云控智能水表

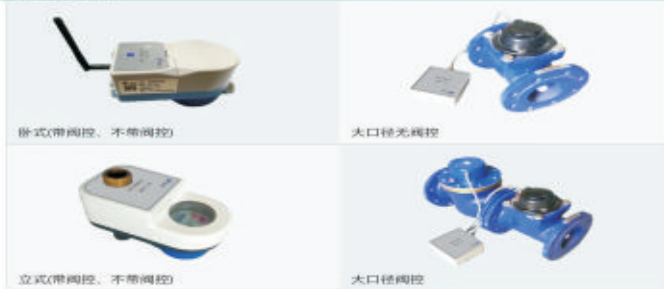
# 水费支付—移动支付

云控智能水表-LXSY系列

产品类型	型号 (管径)	阀控	安装方式
GPRS阀控射式系列	LXSYGH15/20/25	有/无	水平安装
GPRS阀控立式系列	LXSYGV15/20/25	有/无	垂直安装
GPRS大口径阀控系列	LXSYGH40/50/80/100/150/200	有/无	水平安装
NB-IoT阀控射式系列	LXSYNH15/20/25	有/无	水平安装
NB-IoT阀控立式系列	LXSYNV15/20/25	有/无	垂直安装
NB-IoT大口径阀控系列	LXSYNH40/50/80/100/150/200	有/无	水平安装

手机APP支付实现缴纳水费、查询账单、缴费记录、代人缴费等功能；用水户使用方便、快捷，缴费效率高、实时到账

云控水表样式



## 云控水表安装

云控智能水表安装图



营业厅支付软件界面



## 云控平台介绍

智慧云控应用场景



平台展示 项目实例



# 广联达西安全面开启 订阅合作新模式

[查看详情](#)

## 伙伴共赢

### 广联达西安全面开启订阅合作新模式

随着时代的发展与变革，科学技术作为第一生产力已经深刻影响到我们工作生活的方方面面，广联达公司作为数字建筑平台服务商，也在不断加大研发投入以保障核心技术的持续迭代，旨在为合作伙伴提供更加优质的产品与服务。

因此，为了更好的服务于陕西区域的客户，秉承共赢、合作、为客户增值、增效的原则，广联达西安科技有限公司已于2019年1月1日起，终止买断销售模式，同时全面启动伙伴共赢订阅合作模式。

订阅合作模式的具体优势：

#### 1 费用固定，成本可控

订阅有效期内，因行业政策、法规、规范等发生变化导致许可软件发生相应变化所产生的更新和软件自身的更新（如清单、定额、产品更新等）不再另行收取费用。

#### 2 高性价比

在平台费用的基础上增减产品仅需较少的费用投入。

#### 3 自由灵活

订阅期结束，下一个订阅期开始前用户可以根据自身人员情况增减下年度产品内容。

#### 4 增值内容

订阅模式在降低费用的同时，将转向提升客户服务品质和满意为依托，更加关注用户的体验和增值增效，详情咨询广联达渭南区域负责人

郭志刚 181 4923 6990

# 广材信息 · 材料价格一站式服务



## 广材信息 · 材料价格一站式服务

广材信息是为解决工程建设全过程各参与方询价工作量大、选材繁琐、比价材料多、价格水平难以把控、定价困难而提供全面、真实、专业、有依据的选材定价服务。

## 《广材信息服务》内容：

材价信息服务	服务内容
<p><b>广材网</b> www.gldjc.com</p>	<p><b>需要的材料信息都能找到；每条材料都来自真实的材料厂商。材料及供应商资质均已符合最新税改政策。</b></p> <p>①提供全国各省市地区历年信息价； ②提供全国33个省市超过3000万条材料的品牌最新市场价、工程折扣价； ③提供10万余家建材供应商的资质认证、纳税身份及联系信息； ④地材专栏每日水泥、混凝土价格指数发布，快速洞察市场走向； ⑤提供钢材市场价格行情及走势； ⑥提供电线电缆红本价，电线电缆价格行情； ⑦提供盖章报价单，为选材定价提供依据；</p>
<p><b>人工询价</b></p>	<p><b>信息真实、专业、即时获取询价结果</b></p> <p>②提供批量询价，专业客服一对一提供询价服务，即时获取询价结果； ③提供询价材料的核心参数与真实的供应商信息； ④费用组成明确，价格备注包括安装、运输费用等；及时推送询价进度与结果。</p>
<p><b>电子期刊</b></p>	<p><b>《绿色建筑与建材》电子期刊，为您解读行业信息</b></p> <p>对绿色建筑材料如装配式材料进行讲解，提供新型材料供应商名录</p>
<p><b>调价数据包</b></p>	<p>①全省信息价及时准确发布，与定额材料关联，双击直接载价，省去手工输入，节省调价时间，提高调价效率； ②信息价、市场价、专业测定价直接载价，覆盖常用定额材料90%以上； ③可以直接对多期信息价加权平均，得出平均价，解决手动算平均价的烦恼； ④将您想要保存的材料数据存入到“个人价格库”中，大大提升载价效率；</p>
<p><b>专属客服服务</b></p>	<p>①网站在线客服30s响应，实时解决材料找不到等问题。 ②每一个VIP配备一名专属客服，全方位解决您反馈的数据问题； ③专属VIP交流群，专属客服实时解决各类问题； ④及时主动回访，了解您材料价格的各方面需求，协助您完成询价工作； ⑤为您提供一对一的应用指导，上门培训，贴心服务； ⑥广材会员日，丰厚的会员福利，优质课程</p>



选材定价就用广材网 [www.gldjc.com](http://www.gldjc.com)

联系电话：郭志刚 181 4923 6990

广联达大数据  
微信公众号