

渭南工程造价信息

WEINANGONGCHENGZAOJIAXINXI

2022年2期

渭南工程造价信息



扫码阅读电子文档



主办：渭南市住房和城乡建设局



鸿民国际工程咨询有限公司

Hongmin International Engineering Consulting Co. Ltd

公司地址：西安经济技术开发区民经一路与民经二路交汇湖北大厦
2栋1单元15层20507、21508号

联系人：吕女士

联系电话：15877558354

Email: hmzxgs@163.com

网址: <http://www.sxhmxmglgs.com>

渭南地址：渭南市临渭区仓程路林业大厦四层

联系人：齐女士

联系电话：0913-2087368 0913-2087320 18991547368



企业公众号



扫描查看公司网站



以诚待人，以信誉成大业！

▶▶▶ 企业概况

COMPANY PROFILE

鸿民国际工程咨询有限公司成立于2001年，原名陕西鸿民项目管理咨询有限公司、渭南市鸿民建设工程咨询有限责任公司，注册资金5000万元，是一家专业从事建筑工程项目管理、工程监理、招标代理、造价咨询、勘察设计及建筑技术培训的综合型工程咨询企业。历经近二十年的发展，公司始终秉承“诚实守信、质量第一”的服务和经营理念，严格遵守行业规则，在积极探索中不断进取，在不懈坚持中不断壮大，为陕西省的工程质量建设做出了应有的贡献。

公司现有职工600余人，其中：国家注册监理工程师40名，注册造价工程师12名，注册咨询工程师10名，一级建造师7名，二级建造师12名，注册安全工程师3名，陕西省专业监理工程师450余名，其余人员均通过培训考试取得上岗证书，形成一支技术力量过硬的专业工程咨询团队。公司通过了ISO9001:2015质量管理、ISO14001:2015环境管理、OHSAS18001:2007职业健康安全管理体系认证，并于2013年开始运用信息化管理平台进行OA办公，实时在线管理。

业务范围包括：项目决策阶段的综合性咨询和项目实施阶段的全过程工程咨询，军工涉密业务咨询，建设工程项目管理，BIM技术咨询，工程监理（房屋建筑、市政公用工程监理甲级，水利水电工程、公路工程、电力工程、人防工程建设监理）；招标代理（建设工程招标代理机构甲级、政府采购代理机构、中央投资项目招标代理机构）；造价咨询（工程造价、审计甲级）；工程咨询（建筑，农业、林业，水利水电，编制项目建议书、可行性研究报告、资金申请报告、评估报告、节能评估报告、可再生能源利用分析报告等）；建筑施工（建筑工程施工总承包、机电工程施工总承包、市政公用工程施工总承包钢结构工程专业承包、城市及道路照明工程专业承包）；物业管理；建筑技术人才培养等。



陕西金合建设项目管理有限公司

SHAANXI JINHE CONSTRUCTION PROJECT MANAGMENT CO.LTD

公司简介

Company profile

陕西金合建设项目管理有限公司，成立于2005年2月，注册资金1016万元人民币。是经工商行政主管部门注册登记，国家发展和改革委员会、建设行政主管部门认定的具有中央投资项目招标代理、建设工程招标代理、政府采购代理和工程造价咨询甲级资质的中介服务机构。公司下设招标代理部、造价咨询部、办公室和财务部四个职能部门，现有员工39人，具有中、高级职称人员占从业人员60%，多数具有两个以上执业资格，其中造价工程师11人，水利造价师5人，招标师15人，监理工程师5人、咨询工程师等各类执业人数占从业人员的90%，从事招标和造价咨询工作10年以上的业务骨干占62%，有15人入选为陕西省住房和城乡建设厅建设工程评标专家库和陕西省发改委省级评标专家库成员。



扫码关注公众号



扫码进入官网

电话：0913-2023188

邮箱：SHXJH3188@126.COM

网址：WWW.SHXJHJS.CN

地址：渭南市朝阳大街市审计大楼八层

业务范围

scope of business

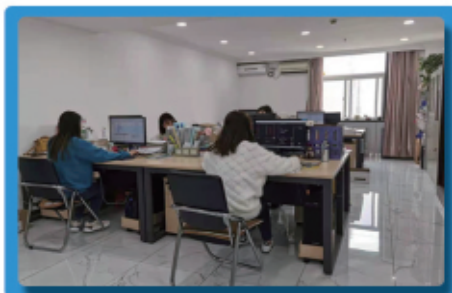
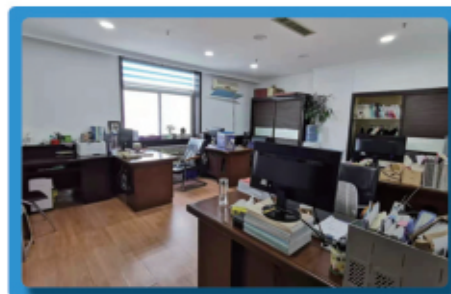
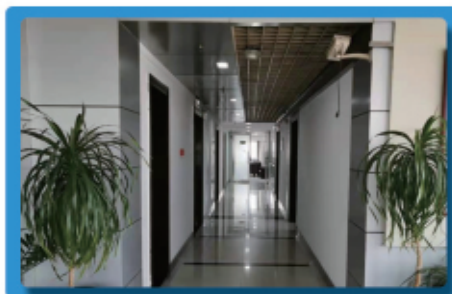
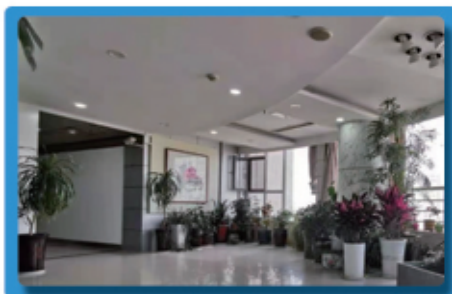
- ① 代理全过程建设工程项目管理。
- ② 建设工程设计、施工、监理、及设备招标代理。
- ③ 建设工程概算、预算、竣工结（决）算与审核。
- ④ 各类工程招标文件工程量清单、标底或最高限价的编制与审核。
- ⑤ 各类投标文件、投标预算（清单计价）、施工组织设计的编制。



企业文化

Corporate culture

公司将一如既往的坚持“诚信、守法、公正、科学”的经营原则，遵循“热情、周到、优质、高效”的服务宗旨和“守法诚信为本、社会效益优先、客户利益至上、服务质量第一”的经营宗旨。秉承“公开、公平、公正、诚实守信”的执业原则，努力铸造“敬业、高效、创新、协作、进取”的企业精神，规范以《招标采购代理规范》为指导，为渭南的经济发展和建设作出积极的贡献。



渭南工程造价信息

(双月刊)

主管部门：渭南市住房和城乡建设局
主办部门：渭南市建设经济定额管理站
编委主任：姬智武
副主任：王志周 张增永
主 编：张 力
编 辑：万 里 抗 敏
电 话：0913-2930517
邮 编：714000
地 址：渭南市车雷大街 69 号
渭南市民综合服务中心
西配楼 230 室

目 录

■文件选登

- 1 住房和城乡建设部关于印发“十四五”住房和城乡建设科技发展规划的通知
- 14 陕西省发展和改革委员会 陕西省工业和信息化厅 陕西省住房和城乡建设厅 陕西省交通运输厅 陕西省水利厅关于公开征集省综合评标评审专家的通知
- 17 渭南市住房和城乡建设局关于优化营商环境调整完善房屋建筑和市政基础设施工程项目招标投标程序的通知

■价格信息

- 20 渭南市建筑工程实物量人工成本信息
- 30 渭南市建筑工种人工成本信息
- 32 渭南市常用建筑材料价格
- 56 常用苗木市场价格
- 60 商品混凝土综合价格
- 61 预拌砂浆综合价格
- 62 主要地方材料价格
- 63 建材生产、销售企业报价

[本期要点导读]

★住房和城乡建设部关于印发“十四五”住房和城乡建设科技发展规划的通知

**★陕西省发展和改革委员会 陕西省工业和信息化厅
陕西省住房和城乡建设厅 陕西省交通运输厅 陕西省水利厅关于公开征集省综合评标评审专家的通知**

★渭南市住房和城乡建设局关于优化营商环境调整完善房屋建筑和市政基础设施工程项目招标投标程序的通知



住房和城乡建设部 关于印发“十四五”住房和城乡建设 科技发展规划的通知

建标〔2022〕23号

各省、自治区住房和城乡建设厅，直辖市住房和城乡建设（管）委，北京市规划和自然资源委，新疆生产建设兵团住房和城乡建设局：

现将《“十四五”住房和城乡建设科技发展规划》印发给你们，请认真贯彻落实。

住房和城乡建设部

2022年3月1日

（此件主动公开）

“十四五”住房和城乡建设科技发展规划

为促进住房和城乡建设领域科技发展，依据《中华人民共和国国民经济和社会发展第十四个五年规划和2035年远景目标纲要》《中共中央办公厅 国务院办公厅关于推动城乡建设绿色发展的意见》和国家科技创新相关规划，制定本规划。

一、形势需求

（一）发展基础。

“十三五”时期，住房和城乡建设系统深入实施创新驱动发展战略，扎实推进《住房和城乡建设科技创新“十三五”专项规划》实施，科技创新取得显著成效，有力推动了住房和城乡建设事业健康发展。

科技水平持续提升。绿色建筑和建筑节能技术实现国际并跑，超低能耗建筑和装配式建筑技术及产品取得突破。工程建造技术达到国际先进水平，大型工程装备实现国产化，建筑信息模型（BIM）技术在工程设计、生产和施工领域得到推广应用。自主研发的水处理关键核心产品和设备打破国外长期垄断。

科技支撑引领作用显著增强。人居环境科学理论和绿色技术持续创新，促进城

市生态环境和居住品质明显改善。装配式建造和绿色施工技术实现规模化推广，推动建筑业转型升级。“水体污染控制与治理”国家科技重大专项实施成效显著，为海绵城市建设、黑臭水体治理、饮用水安全保障等提供了有力支撑。高分辨率遥感、大数据、物联网等数字技术在城市规划建设管理领域实现融合应用，城市精细化管理水平显著提升。

科技创新资源不断优化。建立部省联动的科研组织管理机制，政产学研用协同创新取得新进展。组建住房和城乡建设部科学技术委员会及 23 个专业委员会，汇聚一批高层次创新人才。国际科技合作稳步推进，“一带一路”科技创新合作成效明显，中国工程建设标准国际化深入推进。

“十三五”时期，住房和城乡建设科技发展取得显著成绩，但在原创性研发能力、创新团队建设、科技人才储备、科技成果转化和产业化等方面仍存在不足，还不适应住房和城乡建设事业高质量发展要求，需进一步完善科技创新体系，加强创新能力建设。

（二）发展趋势。

“十四五”时期是立足新发展阶段，贯彻新发展理念，构建新发展格局，推动住房和城乡建设事业高质量发展的关键时期，亟需进一步强化科技创新支撑引领作用。

发展绿色低碳技术是落实城乡建设领域碳达峰碳中和目标任务的重要途径。加快推进城乡建设绿色发展，迫切需要加强科技攻关，研发和推广绿色环保、节能减排、资源循环、安全韧性等技术，提升城乡建设绿色低碳发展质量，推动形成绿色生产方式和生活方式。

发展数字化、智能化技术是推动城市治理体系和治理能力现代化的重要支撑。进一步提升城市精细化管理水平，加强城市治理方式创新，迫切需要推进 5G、大数据、云计算、人工智能等新一代信息技术与住房和城乡建设领域的深度融合，加快推进基于数字化、网络化、智能化的新型城市基础设施建设，促进城市高质量发展。

发展工业化、产业化技术是推进建筑业供给侧结构性改革的重要手段。加快推进建筑业转型升级，解决建造方式粗放、劳动生产率不高、建筑工人短缺等突出问题，迫切需要加快推动智能建造与新型建筑工业化协同发展，大力发展数字设计、智能生产、智能施工和智慧运维，促进中国建造从价值链中低端向中高端迈进。

二、总体要求

（一）指导思想。

坚持以习近平新时代中国特色社会主义思想为指导，全面贯彻党的十九大和十九届历次全会精神，立足新发展阶段，完整、准确、全面贯彻新发展理念，构建新发展格局，深入实施创新驱动发展战略，落实碳达峰碳中和目标任务，以满足人民日益增长的美好生活需要为根本目的，以支撑城市更新行动、乡村建设行动为主线，持续提升科技创新能力，强化科技创新战略支撑作用，推动住房和城乡建设事业高质量发展。

（二）基本原则。

目标导向，需求牵引。聚焦住房和城乡建设发展目标、突出问题和迫切需要，加强科技创新前瞻性谋划和系统性布局。

以人为本，创新引领。围绕建设“宜居、宜业、宜乐、宜游”的高品质人居环境，强化科技创新引领，提升人民群众获得感、幸福感和安全感。

重点突破，系统推进。突破城乡建设绿色低碳发展和建筑业转型升级的技术瓶颈，推进科研开发、成果转化、产业培育、人才培养协同发展。

整合资源，开放融合。统筹优化科技创新资源，加强政产学研用深度融合，推动跨区域、跨行业、跨领域协同创新，加强国际合作与交流。

（三）发展目标。

到 2025 年，住房和城乡建设领域科技创新能力大幅提升，科技创新体系进一步完善，科技对推动城乡建设绿色发展、实现碳达峰目标任务、建筑业转型升级的支撑带动作用显著增强。

关键技术和重大装备取得突破。突破一批绿色低碳、人居环境品质提升、防灾减灾、城市信息模型（CIM）平台等关键核心技术及装备，形成一批先进适用的工程技术体系，建成一批科技示范工程。

科技力量大幅增强。布局一批工程技术创新中心和重点实验室，支持组建高水平创新联合体，培育一批高水平创新团队和科技领军人才，建设一批科普基地。

科技创新体系化水平显著提高。住房和城乡建设重点领域技术体系、装备体系和标准体系进一步完善，部省联动、智库助力的科技协同创新机制更加健全，科技成果转化取得实效，国际科技合作迈上新台阶，科技创新生态明显优化。

三、重点任务

围绕建设宜居、创新、智慧、绿色、人文、韧性城市和美丽宜居乡村的重大需求，聚焦“十四五”时期住房和城乡建设重点任务，在城乡建设绿色低碳技术研究、城乡历史文化保护传承利用技术创新、城市人居环境品质提升技术、城市基础设施数字化网络化智能化技术应用、城市防灾减灾技术集成、住宅品质提升技术研究、建筑业信息技术应用基础研究、智能建造与新型建筑工业化技术创新、县城和乡村建设适用技术研究等9个方面，加强科技创新方向引导和战略性、储备性研发布局，突破关键核心技术、强化集成应用、促进科技成果转化。

（一）城乡建设绿色低碳技术研究。

以支撑城乡建设绿色发展和碳达峰碳中和为目标，聚焦能源系统优化、市政基础设施低碳运行、零碳建筑及零碳社区、城市生态空间增汇减碳等重点领域，从城市、县城、乡村、社区、建筑等不同尺度、不同层次加强绿色低碳技术研发，形成绿色、低碳、循环的城乡发展方式和建设模式。

专栏 1：城乡建设绿色低碳技术重点任务

1.城乡绿色低碳发展理论与测评方法。研究城乡绿色低碳发展理论与实施路径，研究城乡碳排放监测、统计和核算方法，构建城市、街区和建筑等不同层次的低碳城市指标体系，开发情景预测仿真模型与工具。

2.城市低碳能源系统技术。研究基于建筑用户负荷精准预测与多能互补的区域建筑能效提升技术，开展高效智能光伏建筑一体化利用、“光储直柔”新型建筑电力系统建设、建筑-城市-电网能源交互技术研究与应用，发展城市风电、地热、低品位余热等清洁能源建筑高效利用技术。

3.县域绿色低碳建设技术。开展县城、农村绿色建筑与建筑节能技术、绿色节约型基础设施建设技术研究与应用，研发县域低碳能源产、供、储、用适宜技术。

4.市政基础设施低碳运行技术。开展城乡供水、排水、燃气、热力、环卫、交通、园林绿化等基础设施建设运维全过程碳减排的基础理论、应用基础、技术路径、关键技术、设备产品研究，构建市政基础设施绿色低碳技术体系与标准体系。

5.零碳建筑和零碳社区技术。研究零碳建筑、零碳社区技术体系及关键技术，开展高效自然通风、混合通风、自然采光、智能可调节围护结构关键技术与控制方法研究，研究零碳建筑环境与能耗后评估技术，开发零碳社区及城市能源系统优化分析工具。

6.城市生态空间增汇减碳技术。开展城市绿地、湿地碳源碳汇机理研究，研发

城市蓝绿空间固碳、控碳材料筛选及应用关键技术，研究蓝绿协同的城市开放空间增汇减碳技术和材料。

7.绿色建造技术。开展全过程绿色低碳建造关键技术、建筑全寿命期垃圾减量化和资源化利用关键技术、城市低影响开发设计施工关键技术、绿色建造前策划后评估技术、建造过程排放控制关键技术等研究与应用。

8.绿色低碳建材。构建适应高品质绿色建筑发展的新型绿色建材与产业化技术体系，研发高性能主体结构和围护结构材料、防水密封、装饰装修和隔声降噪材料、相变储能材料。

9.适宜性外墙保温材料。构建绿色低碳外墙保温综合评价体系，研发适宜不同气候区的外墙保温产品和技术，研究保温结构装饰一体化外墙板技术及产品，开发高性能外墙保温体系的检测及评价方法。

（二）城乡历史文化保护传承利用技术创新。

以构建多级多要素的城乡历史文化保护传承体系为目标，加强历史文脉传承中的关键技术研发和创新，研究历史城区、历史文化街区、历史地段和历史建筑动态预警、防灾减灾及保护修缮技术，研究城乡历史文化资源数据采集与可视化展示技术，搭建城乡历史文化遗产保护监管平台。

专栏 2：城乡历史文化保护传承利用技术重点任务

1.城乡历史文化遗产的修复修缮及防灾减灾技术。研究历史建筑的建造修复材料、传统工艺工法、结构安全检测技术，研究历史文化名城名镇名村、历史文化街区、历史建筑的动态监测、安全评估和智慧消防技术。

2.历史城区整体性保护与管理技术。研究历史城区格局、风貌保护传承关键技术，提出历史城区的整体性保护方法，制定管理技术导则。

3.保护体系传承与历史文脉延续展示技术。研究城乡历史文脉的识别、织补与多维展示技术，开展已破坏文化遗产的虚拟建模和修复模拟技术及装备研发。

4.历史文化名城名镇名村数字博物馆平台。利用大数据、倾斜摄影、三维激光扫描等技术，研究构建历史文化名城名镇名村数字博物馆平台。

5.名城名镇名村保护监管技术。针对名城、名镇、名村、街区、历史建筑、历史地段等法定保护对象，研究基于高分辨率卫星影像的动态监测技术和体检评估标准，研究构建保护监管平台和技术体系。

（三）城市人居环境品质提升技术集成。

以促进城市空间结构优化和人居环境品质提升为目标，研究城市更新基础理论与技术方法、城市体检评估技术、城市生态基础设施体系构建技术，开展城市地下空间高效开发、综合防疫技术集成、城市群和区域空间布局优化技术研究，提高城市综合承载力。

专栏 3：城市人居环境品质提升技术重点任务

1.城市更新基础理论与技术方法。研究城市更新趋势、理论和方法，研究城市更新政策体系、技术体系与标准体系及城市更新类型谱系划分技术和规划设计方法。

2.城市体检评估技术体系。研究城市体检数据采集、综合评价和监测预警技术，研发国家、省、市三级城市体检评估信息平台，研究面向城市更新改造的专项体检评估技术。

3.城镇老旧小区功能提升技术。研究老旧小区改造规划设计技术方法、地下管网改造与修复技术、停车设施提升改造技术，研究老旧小区改造中的存量空间再利用模式及运营维护长效机制。

4.老旧厂区更新改造技术。研究适应老旧厂区功能调整需要的道路交通、基础设施、公共配套、景观环境等改造技术体系，研发老旧厂房转化为民用功能的建筑物、构筑物改造利用技术，以及消防设备、材料和技术。

5.城市地下空间高效开发综合技术。研究城市地下空间智慧停车技术、智能机器人巡检技术，存量建设地区地下空间综合开发与高效利用和智能运维技术。

6.城市生态基础设施体系构建。研究城市生态网络修复与城市生态基础设施体系建设关键技术、城市生态修复再生技术体系，以及城市公共服务设施、公共空间、基础设施防疫功能提升技术，研究城市绿地更新与品质提升体系化集成技术。

7.城市水环境改善与修复技术。研究融合排水防涝与景观生态的城市水系重构、城市降雨溢流污染控制、再生水回补城市河湖水系水质保持、城市河湖底泥生态清淤、水生态重构及生物多样性恢复技术和装备。

8.城市群和区域空间布局优化技术。研究适应不同类型城市群发展的空间结构、城镇体系和生产力布局优化技术，研究区域生态安全格局构建技术、城市群和区域开发过程中生物多样性保护技术、区域游憩网络建设技术、城市群和区域魅力空间体系规划建设方法。

（四）城市基础设施数字化网络化智能化技术应用。

以建立绿色智能、安全可靠的新型城市基础设施为目标，推动 5G、大数据、云计算、人工智能等新一代信息技术在城市建设运行管理中的应用，开展基于城市信息模型（CIM）平台的智能化市政基础设施建设和改造、智慧城市与智能网联汽车协同发展、智慧社区、城市运行管理服务平台建设等关键技术和装备研究。

专栏 4：城市基础设施数字化网络化智能化技术重点任务

1.CIM 平台。研究 CIM 构建理论、方法及标准体系，研究城市基础设施数据资源体系与要素编码及 CIM 多源异构数据治理、存储、调用、共享等技术，研究 CIM 基础平台图形引擎、城市空间仿真模拟与智能化技术，CIM 典型业务场景应用范式与平台建设评估方法，以及国家、省、市 CIM 平台互联互通方法、技术和保障措施。

2.智能化市政基础设施建设和改造。研究基于 CIM 的市政基础设施智能化管理平台构建技术。研发城镇供水、排水管网病害识别技术，管网运行健康评估技术及产品，黑臭水体监测评估与修复治理技术，城市燃气高效利用与节能减排关键技术，高效热泵供热技术和可再生能源供热技术，综合交通枢纽高效便捷换乘技术，市政基础设施安全运行监测监管、大数据分析和模拟仿真技术。

3.智慧城市与智能网联汽车协同发展。研究支持车路协同运行的城市道路、建筑、公共设施融合感知体系，研发耦合时空信息的城市动态感知车城网平台，开发智能网联汽车在公交、旅游、特种作业、物流运输等多场景应用技术及装备。

4.城市运行管理服务平台。研究“城市运行管理一网统管”目标下，5G、大数据、云计算、人工智能等新一代信息技术在市容市貌、公共空间秩序、基础设施运行监测等领域的应用技术，研究支撑国家、省、城市三级平台互联互通、数据同步、业务协同的体系构建技术。

5.完整居住社区智慧运维。研究完整社区典型场景的智能感知、服务决策、监测预警及医疗救治等关键技术及装备，开发社区全过程运维服务平台及装备，研究智慧社区平台与城市政务服务一体化平台对接技术。

（五）城市防灾减灾技术集成。

以提高城市应对风险能力为目标，研究韧性城市建设理论与方法，研究建筑和市政基础设施韧性提升、城市内涝治理、施工安全等关键技术，研发超高层建筑运行风险监测、探测识别与防控预警技术和装备，构建全过程、多灾种、多尺度城市风险综合防控技术体系，建设韧性城市。

专栏 5：城市防灾减灾技术集成重点任务

1.韧性城市设计与管控关键技术。研究韧性城市设计及评价技术体系，研究多尺度城市空间风险防控与全过程适应机制和调控方法、公共设施平灾转换技术、既有建筑安全韧性提升技术、市政公用设施韧性体系构建关键技术与装备。

2.城市内涝系统化治理技术。突破内涝风险诊断识别与风险防控关键技术，构建城市内涝防治系统化解决方案，研究城市洪涝协同管控关键技术与设备，实现内涝问题诊断-风险防控-系统化防治-可持续维护全过程的精细化智慧化管控。

3.超高层建筑风险防范技术。研究超高层建筑风险排查、监测、预警、管控及损伤识别、评估等关键技术，研究城市超高层建筑防灾应急机制与火灾防控技术。

4.城市地下风险防控技术。研发基于数字孪生技术的城市地下空间灾害仿真模拟、预警、协同管控技术，提高地下空间开发与利用的安全水平。

5.抗震防灾关键技术。研究建筑抗震设防水平从宏观定性向风险量化转变的技术理论和应用技术、减隔震建筑抗震设防目标多水准设计和韧性性能设计技术、恢复建筑震后功能的装配式加固体系和设计方法。

6.施工安全关键技术。研究地铁施工与环境相互作用机理、地铁暗挖及地下管廊工程施工安全技术，研究危大工程施工安全风险评估与事故预防关键技术，研究替代人工挖孔桩工艺的关键技术，提高施工风险应对能力。

（六）住宅品质提升技术研究。

以提高住宅质量和性能为导向，研究住宅结构、装修与设备设施一体化设计方法、适老化适幼化设计技术与产品，开展住宅功能空间优化技术、环境品质提升技术、耐久性提升技术研究与应用示范，形成相关评价技术和方法。

专栏 6：住宅品质提升技术重点任务

1.住宅功能空间优化设计技术。针对家庭人口结构多样、生活方式多元、气候条件不同、后疫情时代住宅健康要求等因素，研究户型设计新方法和各专业协同的一体化设计流程和方法，研究设备管线与主体结构相分离的集成技术，优化功能空间。

2.住宅环境品质提升技术。研究住宅小区景观系统、道路系统、标识系统、无障碍系统及其他配套设施的精细化规划设计技术，研究建筑隔音降噪技术和室内环境污染风险管控技术，研发健康环保的装修材料和部品部件。

3.住宅耐久性技术。基于建筑全生命周期管理理念，研究提高建筑耐久性能的新材料、技术体系和标准体系，研发提高住宅结构、装修、设备、外墙、门窗、防

水等耐久性能的技术和产品，研究与建筑结构同寿命的墙体保温隔热技术和产品。

4.住宅适老及适幼设计与设施。针对老年人和儿童身体机能、行动特点、心理特征等，研究适老化和适幼化的居住建筑空间、室内装修与设备设施、室内环境、部品集成等技术，研究社区公共设施、公共空间的适老化和适幼化设计技术与产品。

5.既有住宅品质提升技术。研究不同场景低碳装修改造设计技术，研发既有住宅功能提升与改造技术及产品，构建新型低碳、绿色、环保的装配化装修成套技术体系。

6.住宅品质评价技术。研究高品质住宅的建设要求、全过程质量管控技术和方法、全生命周期的质量检测技术与产品，形成高品质住宅评价技术与标准。

7.数字家庭智能化服务技术体系。开发数字家庭系统关键技术、应用标准和平台，开展基于云服务和大数据的智慧社区与数字家庭示范应用。

（七）建筑业信息技术应用基础研究。

以支撑建筑业数字化转型发展为目标，研究 BIM 与新一代信息技术融合应用的理论、方法和支撑体系，研究工程项目数据资源标准体系和建设项目智能化审查、审批关键技术，研发自主可控的 BIM 图形平台、建模软件和应用软件，开发工程项目全生命周期数字化管理平台。

专栏 7：建筑业信息技术应用基础研究重点任务

1.BIM 与新一代信息技术融合应用的理论、方法和支撑体系。研究 5G、大数据、云计算、人工智能等新一代信息技术与工程建设全产业链 BIM 应用融合的理论、方法和支撑体系，以及多技术融合发展战略和实施路径。

2.工程项目数据资源标准体系。结合 BIM 与多源异构数据的管理，建立项目数据资源标准体系，完善 BIM 基础数据标准和 BIM 数据应用标准，开展工程建设规范和标准性能指标数字化研究。

3.自主可控的 BIM 图形平台、建模软件和应用软件。研发高性能三维图形几何造型和渲染等核心引擎，搭建自主可控的 BIM 三维图形平台，开发 BIM 建模软件及设计、施工和运维应用软件。

4.工程项目全生命周期数字化管理平台。研究基于 BIM 的跨建设阶段管理流程和数据融合标准，研发贯通工程建设全过程的数字化管理平台，推进 BIM 技术在勘察、设计、制造、施工、运维全生命周期的集成与深入应用。

5.基于 BIM 的工程项目智能化监管关键技术。研究工程质量安全等智能化监管

算法、标准和数字化技术、人工智能辅助审查技术，支撑工程建设项目报建审批、设计审查、工程质量安全检查，实现以远程监管、移动监管、预警防控为特征的数字化监管。

（八）智能建造与新型建筑工业化技术创新。

以推动建筑业供给侧结构性改革为导向，开展智能建造与新型建筑工业化政策体系、技术体系和标准体系研究。研究数字化设计、部品部件柔性智能生产、智能施工和建筑机器人关键技术，研究建立建筑产业互联网平台，促进建筑业转型升级。

专栏 8：智能建造与新型建筑工业化技术重点任务

1.装配式建筑技术。研究装配式混凝土结构、钢结构、木结构的高度集成与高效装配的技术和建造体系；研究装配式建筑标准化集成化部品部件，建立部品部件库；研究钢结构住宅建筑设计理论、方法和关键技术；研究装配式建筑减碳路径及效果。

2.数字设计技术。基于 BIM 技术开展设计产品数据标准、构件库标准研究，构建设计资源知识库，研发多方协同设计平台及模型质量合规性检查软件。

3.智能施工技术与装备。研发与精益建造相适应的部品部件现代工艺制造、智能控制和优化、新型传感感知、工程质量检测监测、数据采集与分析、故障诊断与维护等关键技术，研发建筑施工智能设备设施和智慧工地集成应用系统。

4.建筑机器人和 3D 打印技术。研究建筑机器人智能交互、感知、通讯、空间定位等关键技术，研发自主可控的施工机器人系统平台，突破高空作业机器人关键技术，研究建立机器人生产、安装等技术和标准体系。研发性能可靠、成本可控的建筑用 3D 打印材料与应用技术。

5.建筑产业互联网平台。研究建筑产业互联网平台构建理论和方法，研究工程建造全流程数字化和模型化技术，研究建筑全产业链数据分析及数据挖掘技术，建立全产业链、全要素数据一体化的建筑产业互联网平台。

（九）县城和乡村建设适用技术研究。

围绕县域高质量发展，服务乡村振兴战略，构建以县城、小城镇和乡村为主体的统筹发展技术体系，研究县域城乡融合发展技术体系、农房和村庄建设现代化技术体系、小城镇人居环境整治技术体系、传统村落保护利用技术体系，研究产业与空间协同技术、适用于乡村的基础设施绿色建造技术与公共服务优化配置技术、现代宜居农房建造技术、农房建设信息化管理技术，有效提升县域综合承载能力和乡

村发展水平。

专栏 9：县城和乡村建设适用技术重点任务

1.美丽宜居乡村建设基础理论与方法。研究乡村演变规律、动力机制、发展模式、优化路径等美丽宜居乡村建设理论体系，研究完善县域乡村建设规划以及乡村建设相关标准、导则、指南，开展乡村美好环境与幸福生活共同缔造等方法与技术研究。

2.乡村建设评价技术。研究完善乡村建设评价的理论基础、指标体系、评价方法和标准体系，建立省-市-县-镇-村-房等不同尺度的多元数据库，构建多元数据分析与诊断模型，研发乡村建设智能化分析评估技术和乡村建设评价信息系统。

3.县城和乡村人居环境建设技术。研究县城人居环境与生态建设空间布局模式、特色风貌塑造与保护提升技术，研究开展美丽宜居县城精细化管理及制度创新。研究村庄绿色宜居空间布局、人居环境改善、适宜性基础设施与公共服务建设关键技术。

4.小城镇建设技术。研究小城镇基础设施与公共服务设施建设技术、宜居社区建设技术、人居环境整治关键技术、古镇保护传承与活化利用技术、小城镇有机更新与特色风貌塑造技术。

5.县域城乡融合发展技术研究与示范。研究县城-镇-村融合高质量发展路径、指标体系和建设规划方法，研究镇村布局优化技术、产业-空间协同技术，研究以县域为单元统筹的城乡融合发展体系、服务体系和治理体系。

6.县域污水垃圾城乡统筹治理技术。研究县域统筹推进城乡污水垃圾治理的技术方法和管理模式，研究适宜建制镇的污水治理模式，创新小型化、生态化、分散化的污水处理模式和处理工艺，研究小型化、分散化、无害化的农村生活垃圾处置技术。

7.现代宜居农房和村庄建设现代化技术。研究现代宜居农房抗震设计和建造技术、农房安全性与宜居性提升技术、乡土材料与新能源利用技术、既有农房综合改造技术，研发农房综合防灾技术体系，构建区域农房安全动态监测系统。

8.传统村落保护利用传承技术。构建传统村落数字博物馆等基础数据平台，研究传统村落系统保护与活态利用技术、民族村寨特色保护与功能提升技术、具备地域特色的乡村风貌保护与现代传承技术，研究传统村落中民居风貌保护、功能优化与性能提升技术。

四、创新体系建设

充分发挥各级住房和城乡建设主管部门科技创新组织协调作用，整合集聚创新资源和科技力量，健全“政府引导、企业主导、产学研深度融合”的住房和城乡建设科技创新体系，营造良好创新生态。

（一）加强科技创新平台建设。

开展科技创新平台顶层设计，完善“项目+平台+人才”的建设模式，布局建设一批行业重点实验室和工程技术创新中心，推进科研院所、高校、企业等科研力量向住房和城乡建设科技创新领域集聚。建立科技创新运行机制和评估考核机制。建设一批科普基地，提高行业科普能力。

（二）增强企业创新能力。

充分发挥企业在技术创新和成果转化中的主体地位，积极培育科技型领军企业，支持企业参与编制部门和地方科技发展规划，参与技术创新决策，开展产业共性关键技术研发应用。支持龙头企业联合科研院所、高校、产业园区、金融机构等力量，组建产业技术创新联盟等多种形式的创新联合体。

（三）加强创新团队建设和科技领军人才培养。

制定适应住房和城乡建设发展需要的科技人才培养计划，设立住房和城乡建设部科技创新团队与创新人才支持专项，在重点领域建设一批结构优化、布局合理、素质优良的创新团队。依托高校重点学科、科技创新平台、重大科技项目和重大建设工程，培养一批战略科技人才、科技领军人才、青年科技人才。鼓励高等院校、科研机构和企业根据国家重大战略规划和市场需求，设置相关专业学科或专业部门。

（四）打造高水平住房和城乡建设行业专家智库。

发挥住房和城乡建设部科学技术委员会及各专业委员会智库作用，为制定住房和城乡建设发展战略、规划和政策提供决策支撑。发挥专家在研判科技发展方向、谋划重点领域科技任务、综合绩效评价等方面的支撑作用。完善住房和城乡建设部科学技术计划项目专家库和评价机制，吸纳有责任担当和创新活力的中青年专家，增加企业技术专家数量和比重。加强科技管理人员培训。

（五）加大技术应用示范和成果推广。

加强科技创新和业务工作的有机结合，创新“机制+技术+工程”的组织实施方式，建设零碳建筑、低碳城市、城市更新、新型城市基础设施、智能建造等一批科

技示范工程。健全住房和城乡建设技术公告和技术目录等成果推广制度，完善住房和城乡建设领域科技成果库。推动建立标准化与科技创新、产业升级协同发展机制，引导市场资源和金融资本向住房和城乡建设科技成果转化聚集。

（六）构建高规格国际科技合作平台。

依托“世界城市日”中国主场活动、中国国际园林博览会等，打造城乡建设领域高规格国际科技合作平台。结合“一带一路”倡议，鼓励科研院所和企业与沿线国家开展高层次、多形式的科技合作与交流，促进先进技术、产品和服务“走出去”。加强与国际标准化技术组织的沟通交流，鼓励企业参与国际科技合作和国际标准化工作，推动中国标准和科研创新成果转化为国际标准。

五、组织实施

（一）加强组织领导和工作协同。

各级住房和城乡建设主管部门要建立协调推进规划实施的工作机制，加强协同联动，改进科技创新服务，推动规划任务落到实处。进一步完善部、省科技创新网络，整合科技资源配置，积极探索科技创新的市场化运作模式。加强政府部门、企业、高校、科研院所、金融机构等的工作协同，形成多渠道多元化联合资助研发体系。

（二）开展规划实施评估和宣传培训。

开展规划实施情况的动态监测和评估，根据住房和城乡建设领域科技创新进展和经济社会需求新变化，动态调整规划指标和任务。加强宣传教育，对规划内容、专题研究成果等进行系统性培训，调动和增强社会各方面落实规划的主动性、积极性。积极宣传推广各地在科技创新发展中涌现的新机制、新模式、新做法，形成可复制、可推广的典型事例和先进经验。

（三）加强诚信建设和创新激励。

加强科研诚信建设，弘扬科学家精神，对表现突出的创新团队和个人予以表扬。优化中国人居环境奖、国家建筑奖、全国工程勘察设计大师、全国优秀工程勘察设计奖、华夏建设科学技术奖、中国建筑工程鲁班奖、中国土木工程詹天佑奖等奖项评比的科技创新指标，激发创新活力。

陕西省发展和改革委员会
陕西省工业和信息化厅
陕西省住房和城乡建设厅
陕西省交通运输厅
陕西省水利厅

关于公开征集省综合评标评审专家的通知

陕发改法规〔2022〕419号

各设区市、杨凌示范区发展改革委（局）、住房和城乡建设局、交通运输局、水利（水务）局，各有关单位：

为进一步充实省综合评标评审专家库（以下简称省专家库）专家队伍，优化评标评审专家专业结构，更好服务全省招投标活动，根据《陕西省综合评标评审专家库管理办法》（以下简称《办法》）等规定，决定在全省范围内公开征集省专家库评标评审专家。现将有关事项通知如下。

一、申报条件和方式

（一）申报条件

- 1.身体健康，能够承担评标评审工作，年龄在70周岁以下；
- 2.从事相关专业领域工作满8年并具有高级职称或同等专业水平；
- 3.熟悉招标投标有关的法律、法规和规章；
- 4.坚持原则，秉公办事，能够认真、公正、诚实、廉洁地履行职责，热心为评标评审工作服务；
- 5.未因在招标、评标以及其他与招标投标有关活动中从事违法行为而受过行政处罚或刑事处罚；
- 6.能够熟练使用计算机等办公软件，满足电子招投标及远程异地评标工作要求。

（二）征集方式。本次征集主要采取个人申请的方式，但应经所在单位审核同意。有关单位也可向省专家库推荐本单位符合评标评审专家条件的人选，推荐时应

事先征得本人同意。

二、申报时间及程序

(一) 申报时间。2022年4月6日-2022年7月5日。

(二) 申报方式。符合条件的人员，在规定时间内“登陆陕西省综合评标评审专家库管理系统”（<http://zjkkst.sntba.com/bidweb/#/login>）在线申报。单位推荐的，应在申报系统上传单位推荐意见和专家库申请表。

(三) 填报信息

1. 申请人登陆系统正式申报前，请认真阅读《公共资源交易评标专家专业分类标准（行业归口管理）》（以下简称《标准》）和《省专家库专家申报指南》（以下简称《指南》），按照要求确定所属行业，并逐项完善个人信息和上传相关附件资料。

2. 申请人应依据所学专业、工作经历和擅长领域，在国家专家分类标准中选择相应的专业进行申报，每个申请人可申报的专业数量不超过5个，其中主评专业不超过1个，辅评专业不超过4个。申请人所选择的评标评审专业原则上属于同一行业，不得跨行业申报。

3. 《标准》和《指南》电子版已上传至陕西省综合评标评审专家库管理系统，可自行下载。

(四) 信息审核。对申报工业和信息化、房屋建筑和市政基础设施、交通、水利等行业的专家，由相关省级行政监督部门负责初审（其中房屋建筑和市政基础设施、交通、水利等行业根据需要由市级行政监督部门预审），申报除此之外的其他行业专家，由市级招标投标工作牵头部门组织初审。复审由省发展改革委负责。

三、有关要求

(一) 申请人填报的信息由申请人本人负责，务必真实有效，不得上传虚假资料。一经发现不实信息，取消专家申报资格并进行通报，同时将被作为个人不良信息，依法推送至信用中国（陕西）向社会公开。

(二) 申请人完成信息填报后，可登陆陕西省综合评标评审专家库管理系统，通过“流程跟踪”查看审核情况。

(三) 请各市相关部门、各有关单位配合做好专家征集有关工作。

(四) 通过审核的专家，按照《办法》规定接受培训与考核，成绩合格者确定为省专家库专家。新入库专家培训考试时间及方式，省发展改革委将会同省级有关

行政监督部门协商确定后另行通知。

(五)组织预审的市级行政监督部门和组织初审的市级招标投标工作牵头部门请于4月2日前将联系人、联系方式报送至省发展改革委政策法规处,邮箱:fgwfgc@shaanxi.cn。

联系电话:

省发展改革委政策法规处	029-63913257	63913252
省工信厅招标监管处	029-63915651	
省住建厅建筑市场管理办公室	029-88661318	
省交通厅建设管理处	029-88869152	
省水利厅建设监督处	029-61835120	
技术咨询	029-87345110	81627691

陕西省发展和改革委员会
陕西省工业和信息化厅
陕西省住房和城乡建设厅
陕西省交通运输厅
陕西省水利厅
2022年3月30日

渭南市住房和城乡建设局

关于优化营商环境调整完善房屋建筑和市政基础设施 工程项目招标投标程序的通知

建标〔2022〕23号

各县（市、区）住建局，高新区建设局、经开区住建局、卤阳湖住建交通局、华管委建设规划处，市建设工程招投标有形市场，各有关单位，各市场主体：

为了加强和完善我市房屋建筑和市政基础设施工程项目招标投标管理，进一步明确监管部门职责，突出招标人等市场主体责任，不断优化我市招投标领域营商环境。加快房屋建筑和市政基础设施工程全流程电子化招投标进程，结合陕西省公共资源交易管理模式，对现行房屋建筑和市政基础设施工程招投标程序进行统一和调整完善，现将具体事宜通知如下：

一、全市房屋建筑和市政基础设施工程依法必须进行招标的项目全面落实全省公共资源交易“一张网、一平台”要求，按照“分级监管、集中交易”的原则，统一进入市建设工程招投标有形市场，依托“陕西省公共资源交易平台建设工程招投标交易系统”全面开展网上在线交易，切实提高网投率，力争做到“线下无交易，场外无交易”。市招投标监管部门做好全市项目网投率的统计上报，定期进行通报。

二、全市房屋建筑和市政基础设施工程进入市建设工程招投标有形市场交易项目，统一执行“陕西省公共资源交易平台”规定的交易流程，招投标过程所需相关招投标文件模板、表格统一在陕西省公共资源交易中心-服务指南-下载专区下载。

三、项目招标备案。由各招标人填写《招标发包申请书》并会同代理机构上传所需招标人法人委托书、营业执照（企业提供）、社会统一信用代码证书、事业单位法人证书（事业单位提供）、项目立项（含招标实施方案批复）或可研批复（含招标方案核准意见表）、工程规划许可证（施工需要），招标代理合同或招标代理委托书（含代理机构营业执照、项目负责人委托书及职称证书、代理人员身份证、社保证明）及其它相关附件资料的原件扫描件。各级招投标监管部门在线审核，审核情况实行一次性告知，审核通过后在纸质版《招标发包申请书》上签署备案意见并盖章，严格落实招标备案只跑一次的承诺。

四、资格预审公告（资格预审文件）和招标公告（招标文件）的编制。资格预审公告（资格预审文件）和招标公告参照省公共资源交易中心公布的模板编制；施工、监理招标文件以编标工具生成格式为准，其它类参照国家最新发布的版本编制。

五、资格预审公告（资格预审文件）和招标公告（招标文件）的审核。各招标人（代理机构）对招标项目发布的资格预审公告（资格预审文件）、招标公告（招标文件）条款内容的合法性和正确性负责，各级招投标监管部门要强化公告和文件排他性等内容的审核，最大限度缩减审核时间，提高审核效率。

六、资审文件和招标文件的获取。由各投标人自行下载。各级招投标监管部门、交易管理机构与招投标代理机构共同探索，积极推动，逐步取消纸质版资格预审文件和招标文件的发售。

七、资审现场。招标人及代理机构严格按照法定程序和流程组织资格预审，招标人（代理机构）负责查验委托书、签收资格预审申请文件，申请人资格预审文件递交成功后即可离场，资审结果在陕西省公共交易平台自行查看。市招投标有形市场负责做好资审电子文件推送工作，各级招投标监管部门做好资审过程监管，做好应对预案并负责处理资审过程中出现的各种意外状况，市招投标有形市场做好配合。

八、开评标现场。招标人及代理机构严格按照法定程序和流程组织开标，招标人（代理机构）负责投标人授权委托书查验、投标文件签收、密封性查验、投标文件开启、送评等工作，市招投标有形市场负责做好投标电子文件解密、推送工作，各级招投标监管部门做好开评标过程监管，做好应对预案并负责处理招投标过程中出现的各种意外状况，市招投标有形市场做好配合。

九、评标专家抽取。利用省公共资源交易平台评标专家自动抽取功能实行市域内评标专家随机抽取，实现跨市县项目互通评审，各级监管部门、招标人、代理机构在专家抽取过程中不得有本区域倾向。

十、中标候选人公示。各招标人（代理机构）中标候选人公示情况在系统填写完成后，附件须上传评标报告及评标当天所有专家签字表格，由各级招投标监管部门在线审核。

十一、资格预审报告及招投标情况书面报告。资审或招标完成后，各招标人（代理机构）就资审或招标项目形成《资格预审结果报告》、《招投标情况书面报告》报各级招投标监管部门，招标完成后可将招投标全过程资料以电子文件形式提交监

管部门和交易管理部门留存，逐步取消纸质文件汇编存档。

十二、中标通知书。由各招标人（代理机构）按照陕西省住建厅标准模板自行打印并报各级招投标监管部门备案。

十三、取消原项目招标流程中的《招标代理机构备案表》、《公告备案表》、《中标通知书备案登记表》；《招标发包申请书》及《中标通知书》不再加盖建设工程招投标有形市场印章，《招投标情况书面报告》不再加盖监管部门及招投标有形市场印章。

十四、各级招投标监督管理部门要按照规定时间节点进入“陕西省公共资源交易电子监管系统”履行监管职能，做好系统切换，进行项目审核、备案等操作。各级招投标监管部门和市招投标有形市场要积极推进更多项目采用远程异地开评标和无纸化交易等新模式，探索推进不见面开评标体系，应对疫情及各种突发情况带来的不利因素，为招投标各方主体提供更多便利，促进我市建设工程招投标交易快速长足发展。

十五、市招投标监督管理部门要加大全市招投标行业行为监管，建立考评制度，对于招投标备案和交易管理服务中不一次性告知、人为设置障碍、吃拿卡要、参与围标串标、投诉处理中推诿拖延等破坏营商环境的行为，要严肃查处，情节严重的交由相关部门予以处理，努力打造全市良好的招投标营商环境。

本通知即日起施行，在招项目可按原程序完成。

渭南市建筑工程实物量人工成本信息

(注:该人工成本信息是依据陕建发【2007】181号文件精神,通过市场调研测算的。主要用于引导建筑企业理性报价、指导建筑劳务分包合同签订及合理支付劳动报酬、指导工程招投标时合理确定人工费风险范围、调解处理建筑劳务工资纠纷等。)

1.土方工程

项目编码	项目名称	工程量计算规则	计量单位	人工单价	备注
01001	平整场地	按实际平整面积计算	m ²	15	
01003	人工挖土方	按实际挖方的天然密实体积计算	m ³	23	
01004	人工挖沟槽、挖地坑		m ³	24	
01006	人工回填土	按实际填方的天然密实体积计算	m ³	24	

2.架子工程

项目编码	项目名称	工程量计算规则	计量单位	人工单价	备注
02001	单排脚手架	按实际搭设的垂直投影面积计算	m ²	13	
02003	双排脚手架		m ²	15	
02005	里架搭拆		m ²	13	
02006	满堂架搭拆	按搭设的垂直面积计算	m ²	15	
02010	井架搭拆	按实际搭设的座数计算	座	1650	
02012	整体提升架(爬架)	按实际搭设的水平投影面积与垂直投影面积之和计算	m ²	16	
02013	爬架升降	按实际提升高度以米计算	m	15	
02014	挂设密目网	按实际挂设面积计算	m ²	7	
B02015	安全走道防护架	按水平投影面积计算	m ²	18	
B02016	安全垂直防护架	按实际塔拆长度计算	m	15	

3. 砌筑工程

3.1 砌砖工程

项目编码	项目名称	工程量计算规则	计量单位	人工单价	备注
03001	砖基础砌筑	按实际砌筑体积计算	m ³	260	
03002	砖墙砌筑		m ³	270	
03004	多孔、空心砌筑		m ³	255	
03005	砌块墙砌筑		m ³	255	
03006	空心砖墙砌筑		m ³	255	
B03028	轻质砌块墙砌筑(含砂加气、石膏、陶粒砌块等)		按实际安装体积计算	m ³	255
03010	半成品隔墙安装	按实际安装面积计算	m ²	25	

3.2 屋面工程

项目编码	项目名称	工程量计算规则	计量单位	人工单价	备注
03021	轻质混凝土保温层	按实际铺设面积乘以厚度以体积计算	m ³	40	
03022	聚苯板、挤塑板、塑料板、保温层		m ³	35	
03023	膨胀珍珠岩保温层		m ³	40	
03024	块料保温层		m ³	35	
03028	在混凝土上铺设波形瓦、红平瓦	按实际铺设面积计算	m ²	25	

4. 模板工程

4.1 现浇混凝土及钢筋混凝土构件

项目编码	项目名称	工程量计算规则	计量单位	人工单价	备注
04001	基础(钢模板)	按模板与混凝土接触面积计算	m ²	26	
04002	基础(木模板)		m ²	24	
B04032	基础(复合模板)		m ²	26	

项目编号	项目名称	工程量计算规则	计量单位	人工单价	备注	
04003	矩形柱、构造柱（钢模）	按模板与混凝土接触面积计算	m ²	25		
04004	矩形柱、构造柱（木模）		m ²	25		
B04033	矩形柱、构造柱（复合模）		m ²	26		
04006	矩形梁（钢模）		m ²	23		
04007	矩形梁（木模）		m ²	23		
B04034	矩形梁（复合模）		m ²	25		
04010	直形墙（钢模）		m ²	24		
04011	直形墙（大型钢模）		m ²	22		
04012	直形墙（木模）		m ²	26		
04013	直形墙（复合模）		m ²	26		
04015	有梁板、无梁板、平板（钢模）		m ²	25		
04016	有梁板、无梁板、平板（木模）		m ²	25		
B04035	有梁板、无梁板、平板（复合模）		m ²	26		
04017	直形楼梯（钢模）		按楼梯投影面积计算	m ²	27	
04018	直形楼梯（复合模板）			m ²	29	
B04036	框剪结构	按建筑面积计算	m ²	50		
B04037	框架结构		m ²	50		
B04038	混合结构		m ²	45		

4.2 预制混凝土及钢筋混凝土构件

项目编号	项目名称	工程量计算规则	计量单位	人工单价	备注
04023	柱、矩形柱、矩形梁	按砼构件体积计算	m ³	60	

5.钢筋工程

项目编码	项目名称	工程量计算规则	计量单位	人工单价	备注
05001	现浇混凝土钢筋	按实际制作绑扎安装的长度（面积）乘以单位理论质量计算	t	415	
B05011	主体结构钢筋制安		t	440	
05002	预制构件钢筋		t	400	
05003	钢筋网片		t	410	
05005	先张法预应力钢筋		t	450	
05006	后张法预应力钢筋		t	450	
B05012	框剪结构	按建筑面积计算	m ²	35	
B05013	框架结构		m ²	35	
B05014	混合结构		m ²	32	
05010	植筋	按规格尺寸分类计算	个	4	

6.混凝土工程

6.1 现浇混凝土工程

项目编码	项目名称	工程量计算规则	计量单位	人工单价	备注
06001	砼垫层	按实际浇捣的混凝土体积计算（不扣除钢筋所占体积）	m ³	30	
06002	带型、独立基础		m ³	32	
06003	满堂基础		m ³	33	
06005	柱		m ³	32	
06006	梁		m ³	32	
06007	板（有梁板、无梁板、平板）		m ³	32	
06008	墙		m ³	38	
06009	楼梯		m ³	45	
06013	地面、道路（现场搅拌）		m ³	30	

项目编号	项目名称	工程量计算规则	计量单位	人工单价	备注
B06031	地面、道路(商品砼) (泵送)	按实际浇捣的混凝土体积计算(不扣除钢筋所占体积)	m ³	25	
B06032	地面、道路(商品砼) (非泵送)		m ³	27	
06016	基础商品砼浇捣(泵送)		m ³	25	
06017	主体结构商品砼浇捣(泵送)		m ³	22	
06019	基础(现场搅拌)		m ³	24	
06020	主体(现场搅拌)		m ³	23	

6.2 预制混凝土及钢筋混凝土构件

项目编号	项目名称	工程量计算规则	计量单位	人工单价	备注
06022	桩、柱、梁(现场搅拌)	按实际浇捣的混凝土体积计算(不扣除钢筋所占体积)	m ³	42	
B06033	桩、柱、梁(商品砼)		m ³	45	
06024	平板		m ³	37	

7.防水工程

项目编号	项目名称	工程量计算规则	计量单位	人工单价	备注
07001	卷材防水层	按实铺面积以平方米计算	m ²	11	
07002	卷材防水层(立面)		m ²	11	
07003	涂膜防水层	按实涂防水层面积计算	m ²	8	
07004	涂膜防水层(立面)		m ²	9	
07005	涂料防水层		m ²	8.5	
07006	涂料防水层(立面)		m ²	9	

8.抹灰工程

8.1 整体面层

项目编号	项目名称	工程量计算规则	计量单位	人工单价	备注
08001	内墙面一般抹灰	按实际抹灰面积计算	m ²	17	
08002	外墙面一般抹灰		m ²	20	

项目编码	项目名称	工程量计算规则	计量单位	人工单价	备注
08003	天棚一般抹灰	按实际抹灰面积计算	m ²	19	
08010	水泥砂浆找平层		m ²	14	
08011	水泥砂浆楼地面		m ²	13	
08012	水泥砂浆楼梯面		m ²	28	

8.2 块料面层

项目编码	项目名称	工程量计算规则	计量单位	人工单价	备注	
08017	贴瓷砖墙面	按实际粘贴面积计算	m ²	25		
08018	内墙贴面砖		m ²	25		
08019	外墙贴面砖		m ²	40		
08020	梁柱面贴面		m ²	40		
08021	挂贴天然石材墙面		m ²	55		
08022	挂贴天然石材梁柱面		m ²	54		
08023	干挂天然石材墙面		m ²	66		
08024	干挂天然石材梁柱面		m ²	70		
08026	铺地砖、缸砖楼地面		m ²	23		
08027	贴地砖、缸砖楼地面 (面积在 0.8 m ² 以内)		m ²	23		
08029	贴天然石材楼地面 (面积 0.4 m ² 以内)		m ²	26		
08030	贴天然石材楼地面 (面积 0.8 m ² 以内)		m ²	25		
08032	楼梯铺地砖面		m ²	28		
08033	楼梯铺天然石材面		m ²	30		
08035	地砖踢脚线		按实际长度计算	m	13	
B08036	水泥砂浆踢脚线			m	15	
B08037	天然石材踢脚线	m		15		

9.木作与木装修工程

9.1 门窗工程

项目编码	项目名称	工程量计算规则	计量单位	人工单价	备注
09001	木门安装(无门套)	按门窗洞口面积计算	m ²	25	
09002	木窗安装(无窗套)		m ²	22	
09003	执手锁安装	按实际安装数量计算	套	13	
09005	木门窗套安装	按展开面积计算	m ²	21	

9.2 楼地面工程

项目编码	项目名称	工程量计算规则	计量单位	人工单价	备注
09007	铺硬木地板(含木地板龙骨)	按实际铺贴面积计算	m ²	27	
09008	毛地面、抹灰面上胶贴硬木地板		m ²	24	
09009	成品强化(复合)木地板安装(含踢脚及收口条)		m ²	18	
09011	成品木踢脚板安装	按实际安装长度计算	m ²	10	

9.3 墙柱面工程

项目编码	项目名称	工程量计算规则	计量单位	人工单价	备注
09012	隔墙木龙骨制作安装	按垂直投影面积计算	m ²	28	
B09047	隔墙轻钢龙骨制作安装		m ²	25	
09014	隔墙龙骨铺贴纸面石膏板面层	按实际铺贴面积计算	m ²	19	
09016	贴装饰板面		m ²	25	

9.4 天棚工程

项目编码	项目名称	工程量计算规则	计量单位	人工单价	备注
09018	天棚木龙骨制作安装	按主墙间净空面积计算	m ²	18	
09019	天棚U型轻钢龙骨		m ²	20	

项目编号	项目名称	工程量计算规则	计量单位	人工单价	备注
09020	天棚 T 型轻钢龙骨	按主墙间净空面积计算	m ²	16.5	
09021	天棚棚贴胶合板面	按实际铺贴面积计算	m ²	14	
09022	天棚纸面石膏板面层		m ²	14	
09023	天棚塑料面板面层		m ²	13	
09024	天棚铝塑板面层		m ²	14	
09025	天棚铝质扣板面层		m ²	14	
09026	天棚塑料板面层		m ²	13	

9.5 窗帘盒、栏杆、扶手、壁（吊）柜工程

项目编号	项目名称	工程量计算规则	计量单位	人工单价	备注
09028	成品木质装饰线条安装	按实际安装长度计算	m	10	
09031	成品硬木扶手安装	按设计图示尺寸以扶手中心线长度（包括弯头长度）计算	m	17	
09033	成品木栏杆安装	按扶手长度（包括弯头长度）乘以栏杆高度以面积计算	m ²	25	
B09048	窗帘盒制作安装	按实际长度计算	m	20	

10.油漆工程

项目编号	项目名称	工程量计算规则	计量单位	人工单价	备注
10003	木门窗刷调和漆二遍	按门洞口面积计算	m ²	15	
10004	木门窗刷清漆三遍		m ²	15	
10005	木地板刷地板漆三遍	按实际刷漆面积计算	m ²	15	
10006	木地板刷清漆三遍		m ²	15	
10010	木隔断刷调和漆二遍		m ²	15	
10011	木隔断刷清漆二遍		m ²	14	
10020	内墙面刷乳胶漆（满刮腻子一遍、二遍涂料成活）		m ²	14	

项目编码	项目名称	工程量计算规则	计量单位	人工单价	备注
10021	外墙面刷乳胶漆(满刮腻子一遍、二遍涂料成活)	按实际刷漆面积计算	m ²	15	
10022	天棚面刷乳胶漆(满刮腻子一遍、二遍涂料成活)		m ²	14	
10023	钢门窗刷调和漆(防锈漆一遍,调和漆二遍)	按单面洞口面积计算	m ²	14	
10024	金属门窗刷调和漆(防锈漆一遍,调和漆二遍)		m ²	14	
B10027	外墙面刷浮胶漆	按实际刷漆面积计算	m ²	14	

11.玻璃工程

项目编码	项目名称	工程量计算规则	计量单位	人工单价	备注
11001	木门窗玻璃制安(玻璃厚度 5mm 以内)	按实际安装玻璃面积计算	m ²	10	
11009	全玻地弹门安装	按门扇的外围面积计算	m ²	25	

12.金属制品制作及安装工程

12.1 金属制品及构件

项目编码	项目名称	工程量计算规则	计量单位	人工单价	备注
12015	铝合金门制安	按门窗框、扇外围面积计算	m ²	30	
12016	铝合金门制安(推拉)		m ²	30	
12017	铝合金窗制安		m ²	28	
12018	塑钢门制安		m ²	27	
12019	塑钢门制安(推拉)		m ²	28	
12020	塑钢窗制安		m ²	27	
12021	塑料板幕墙安装(含龙骨安装)	按实作面积计算	m ²	65	
12022	玻璃幕墙安装(含龙骨安装)		m ²	83	

项目编码	项目名称	工程量计算规则	计量单位	人工单价	备注
B12033	铝板幕墙安装(含龙骨安装)	按实作面积计算	m ²	78	
B12034	石材幕墙安装(含龙骨安装)		m ²	83	
B12035	金属扶手安装	按设计图示尺寸以扶手中心线长度(包括弯头长度)计算	m	22	
B12036	金属栏杆安装	按扶手长度(包括弯头长度)乘以栏杆高度以面积计算	m ²	28	
B12037	成品金属花饰栏杆安装		m ²	30	

13.其它

13.1 杂项

项目编码	项目名称	工程量计算规则	计量单位	人工单价	备注
13005	塑料落水管安装	按实际长度计算	m	23	

渭南市建筑工种人工成本信息

序号	工种	日工资	备注
1	建筑、装饰工程普工	180	按每天 8 小时 换算后加权平 均计算得出
2	木工（模板工）	380	
3	钢筋工	350	
4	混凝土工	280	
5	架子工	380	
6	砌筑工（砖瓦工）	380	
7	抹灰工（一般抹灰）	360	
8	抹灰、镶贴工	370	
9	装饰木工	390	
10	防水工	360	
11	油漆工	330	
12	管工	300	
13	电工	300	
14	通风工	300	
15	电焊工	350	
16	起重工	350	

常用施工机械租赁市场价格

机械设备名称	型号	规格	臂长 (m)	单位	单价 (元)	备注
塔式起重机	QTZ315B	4007	40	月	16000-18000	运输和安装 费为每次一个 月租赁费
	QTZ315A	4207	42	月	16000-18000	
	QTZ400B	4208	42	月	16000-18000	
	QTZ400	4508	45	月	17000-19000	
	QTZ400A	4708	47	月	17500-19500	
	QTZ500	4508	45	月	19000-21000	
	QTZ630	5010	45	月	24000-26000	
	QTZ800	5315	50	月	26000-28000	
	QTZ63A	5013	50	月	25000-27000	
	QTZ63	5510	50	月	25000-27000	
	QTZ80	5512	55	月	25000-27000	
	QTZ63	5610	55	月	30000-32000	
	QTZ80	5610	56	月	25000-27000	
	QTZ80	6012	60	月	35000-37000	
	QTZ80	6010	60	月	33000-35000	
	QTZ100	6013	60	月	33000-35000	
	QTZ100	6015	60	月	40000-42000	
	QTZ80G	6010	50	月	28000-30000	
施工电梯	双笼	30层以内	55	月	22000-27000	
脚手架钢管	48*500-6000mm			m·天	0.012-0.018	不含运费
脚手架扣件	48 钢管用各种类型			个·天	0.01-0.012	不含运费
钢模板	30mm*450-1500mm 25mm*450-1500mm 20mm*450-1500mm 15mm*450-1500mm 10mm*450-1500mm			m ² ·天	1.0-1.5	每周转一次 清理费 5-6/ m ²
86 系列拼装式 全钢大模板				m ² ·天	1.5-1.8	

渭南市常用建筑材料价格

编者声明：本参考价格是我站经过调查、分析、整理完成的力求反映市场的价格情况，并非“政府定价”或者“政府指导价”，仅供工程计价时参考。

本参考价格已综合考虑了材料原价、包装费、运杂费（含损耗和采购保管费等）。

一、钢材

材料名称	规格	单位	价格（元）	备注
冷拔丝	Φ4-5	t	5100.00	
线材（高线）	Φ6.5-10	t	5200.00	
圆钢	I级 Φ10 以上综合价格	t	5300.00	
螺纹钢	III级 Φ10 以上综合价格	t	5100.00	
	IV级 Φ10 以上综合价格	t	5300.00	
盘螺	III级 Φ10 以下综合价格	t	5240.00	
彩涂钢板	0.25mm-0.57mm×1000	t	6435.00	
冷轧薄钢板	δ=0.5-3mm 综合价格	t	5560.00	
热轧薄钢板	δ=0.5-4mm 综合价格	t	5600.00	
热轧中厚钢板	δ=4.5-22mm 综合价格	t	5650.00	
焊接钢管	DN15~200mm 综合价格	t	6480.00	
热轧工字钢	I级 10#-70#综合价格	t	5100.00	
热轧扁钢	-30×3~50×5mm 综合价格	t	5160.00	
热轧等边角钢	∠30×3~100×10mm 综合价格	t	5250.00	
热轧槽钢	6.3~28# Q325 综合价格	t	5300.00	
镀锌薄钢板	δ=0.35~1.5mm 综合价格	t	6250.00	
碳钢无缝钢管	Φ14-Φ325 综合价格	t	5600.00	
不锈钢无缝钢管（厚壁 316）	Φ14-Φ325 综合价格	t	23500.00	
不锈钢管（薄壁 304）	扶手、栏杆等装饰管	t	19870.00	
不锈钢管（薄壁 201）	扶手、栏杆等装饰管	t	14000.00	
镀锌钢管	DN15~200mm 综合价格	t	5900-6200.00	
镀锌型材	综合价格	t	5800-6100.00	
碳钢型材	综合价格	t	5700.00	
H型钢	不分规格 综合价格	t	5195.00	
铁钉	2#--5#	kg	6.50	
镀锌铁丝	8#	kg	7.10	

材料名称	规格	单位	价格(元)	备注
	12#	kg	6.90	
	20#-22#	kg	7.30	
钢焊条	J422	kg	11.00	
予应力碳素钢丝	Φ3~6 mm	t	5700.00	
予应力刻痕钢丝	Φ5~8 mm	t	5500.00	
低碳冷拔钢丝	Φ3~6 mm	t	5200.00	
低碳盘条钢筋(盘元)	Φ6.5 - 12 mm HPB195	t	5060.00	
高速线材	Φ6.5~12 mm HPB 235 高线	t	5160.00	
低碳圆方钢筋	Φ12~20 mm	t	5200.00	
冷拔带肋钢筋	CRB 650 Φ5 - 10 mm	t	5500.00	
冷轧扭钢筋	CTB 580 Φ6.5 - 12 mm	t	5600.00	

二、木材

材料名称	规格	单位	价格(元)	备注
规格料	6×10cm, 6×8cm, 长 4m (模板支撑)	m ³	1900.00	
防腐木	樟子松	m ³	2500.00	
	花旗松	m ³	2900.00	
	菠萝格	m ³	9100.00	
	山樟木	m ³	7800.00	
	南方松	m ³	3050.00	
板方材	白松木, 厚 3cm, 4cm, 6cm, 长 4m	m ³	3300.00	
装饰贴面板	胡桃(白、红、黑)沙比利、樱桃红等	张	65.00	
三合板	2440×1220×3.0mm	张	45.00	
五合板	2440×1220×6.0mm	张	55.00	
多层密度板	2440×1200×9.0mm	张	63.00	
中密度板	2440×1220×12mm	张	65.00	
三厘板	2440×1220×3.0mm	张	55.00	
五厘板	2440×1220×5.0mm	张	70.00	
九厘板	2440×1220×9.0mm	张	72.00	
十二厘木工板	2440×1220×12.0mm	张	85.00	
十五厘木工板	2440×1220×15.0mm	张	98.00	
双面装饰板	2440×1220×15.0mm	张	150.00	

三、水泥及其制品

材料名称	规格	单位	价格(元)	备注
普通硅酸盐水泥	p. 0325R	t	555.00	袋装
	p. 0325R	t	530.00	散装
	P. o42. 5R	t	610.00	袋装
	P. o42. 5R	t	585.00	散装
	P. o52. 5R	t	630.00	散装
复合硅酸盐水泥	P. c42. 5	t	620.00	袋装
	P. c42. 5	t	610.00	散装
尧柏普通硅酸盐水泥	P. o42. 5R	t	640.00	袋装
白水泥		t	1220.00	袋装
速凝水泥	P. o32. 5	t	1820.00	
膨胀水泥	P. c52. 5R	t	1450.00	
防水砂浆	II型聚合物抗裂	t	1990.00	

四、玻璃

材料名称	规格	单位	价格(元)	备注
浮法玻璃	10mm	m ²	100.00	
钢化玻璃	8mm	m ²	95.00	
灰色平板玻璃	5mm	m ²	75.00	
磨砂玻璃	4~5mm	m ²	55.00	
压花玻璃	5mm	m ²	115.00	
中空玻璃	5+9+5mm 门窗用	m ²	100.00	
	6+9+6mm 门窗用	m ²	105.00	
	5+9+5mm 幕墙用	m ²	160.00	
夹丝玻璃	5mm	m ²	190.00	

五、防水材料

材料名称	规格型号	单位	价格(元)	备注
弹性体 SBS改性沥青防水卷材	3mm 聚酯胎-20℃ I型	m ²	41.00	
	3mm 聚酯胎-25℃ II型	m ²	51.00	
	4mm 聚酯胎-20℃ I型	m ²	46.00	
	4mm 聚酯胎-25℃ II型	m ²	56.00	
ARC-701SBS 改性沥青 耐根穿刺防水卷材	4mm	m ²	81.00	

材料名称	规格型号	单位	价格(元)	备注
SAM-921 高延伸自粘沥青防水卷材	1.5mm 高延伸交叉层压膜(单面)	m ²	47.00	
	2.0mm 高延伸交叉层压膜(双面)	m ²	52.00	
SAM-921 高强度自粘沥青防水卷材	1.5mm 高强度 PET 膜(单面)	m ²	38.00	
	2.0mm 高强度 PET 膜(双面)	m ²	45.00	
PMH-3080 高密度聚乙烯预铺反粘自粘胶膜防水卷材	PMH-3080 预铺-1.2mm	m ²	71.00	
	PMH-3080 预铺-1.5mm	m ²	81.00	
SAM-940 预铺反粘沥青防水卷材	4mm (PE 膜)	m ²	67.00	
	4mm (双面)	m ²	68.00	
PMT 热塑性聚烯烃(TPO)防水卷材	增强型 1.2mm	m ²	70.00	
	增强型 1.5mm	m ²	85.00	
	金属屋面维修专用 TPO (0.8mm)	m ²	53.00	
BH2 高粘抗滑水性橡胶沥青防水涂料	BH2-H-50	kg	19.00	
	BH2-PRO-50	kg	22.00	
无溶剂单组分聚氨酯防水涂料	GES300SI-20	kg	32.00	
GES-310 A 类单组分聚氨酯防水涂料	GES310SI-20	kg	29.00	
JS+高环保聚合物水泥防水涂料	JSA102II-L-20	kg	13.00	
	JSA102II-P-24	kg	14.00	
PBC-328 非固化橡胶沥青防水卷材	平面型 P- I	kg	17.00	
	通用型 L- II	kg	17.00	
种植屋面用根穿刺防水卷材	4mm	m ²	65.00	
SH—物快堵漏	5kg 补偿收缩带水堵漏	袋	80.00	
有机硅防水剂	掺剂 JHG—93	kg	16.00	
橡胶止水条	20×30	m	23.00	
橡胶止水带	200×10	m	42.00	

六、门窗及保温材料

材料名称	规格型号	单位	价格(元)	备注
塑钢平开窗	60 系列白色(含安装、五金纱窗)	m ²	505.00	
塑钢推拉窗	80 系列白色(含安装、五金纱窗)	m ²	515.00	
	88 系列白色(含安装、五金纱窗)	m ²	565.00	

材料名称	规格型号	单位	价格(元)	备注
铝合金平开窗	50系列白色(含安装、五金纱窗)	m ²	815.00	
铝合金推拉窗	80系列白色(含安装、五金纱窗)	m ²	785.00	
断桥铝合金窗	55系列平开双玻(含安装、五金纱窗)	m ²	865.00	
	85系列推拉双玻(含安装、五金纱窗)	m ²	845.00	
	90系列推拉双玻(含安装、五金纱窗)	m ²	1055.00	
电化铝卷帘门	钢质(含安装、五金)	m ²	465.00	
塑钢平开门	60系列	m ²	725.00	
塑钢推拉门	60系列	m ²	705.00	
复合烤漆门	(含安装、五金、门套)	m ²	885.00	
实木烤漆门	(含安装、五金、门套)	m ²	1345.00	
钢质防火门	甲级(含安装、五金)	m ²	915.00	
防盗安全门	乙级(含安装、五金)	樘	1745.00	
大模内置钢丝网架 XPS挤塑保温板	50mm	m ²	54.00	
	60mm	m ²	65.00	
大模内置钢丝网架 EPS挤塑保温板	50mm	m ²	48.00	
	60mm	m ²	55.00	
XPS挤塑聚苯乙烯 保温板	B ₁ 级	m ³	780.00	
	B ₂ 级	m ³	590.00	
泡沫混凝土保温板	A ₁ 级	m ³	475.00	
EPS聚苯乙烯泡沫保温板	B ₁ 级	m ³	370.00	
粘接砂浆	25kg/袋	t	1320.00	

七、装饰材料

材料名称	规格型号	单位	价格(元)	备注
仿天然石材板	不分规格(装饰用)	m ²	110.00	
仿花岗岩板	不分规格(装饰用)	m ²	160.00	
天然大理石板	不分规格(装饰用)	m ²	225.00	
天然花岗岩板	不分规格(装饰用)	m ²	370.00	
内墙瓷砖	300×450	m ²	66.00	
	300×600	m ²	75.00	
外墙釉面砖	不分规格	m ²	55.00	

材料名称	规格型号	单位	价格(元)	备注
防滑地砖	300×300	m ²	45.00	
全瓷地砖	600×600	m ²	55.00	
	800×800	m ²	85.00	
实木复合地板	含安装、辅材、踢脚线	m ²	195.00	
复合木地板	含安装、辅材、踢脚线	m ²	140.00	
木龙骨	30mm×40mm	m	6.00	
塑胶地板	卷材 厚 1.2mm-3.2mm 不分颜色	m ²	105.00	
PVC 塑胶运动地板	卷材 厚 4.5mm 不分颜色	m ²	120.00	
调合漆	不分颜色	m ²	12.00	
清漆	不分颜色	m ²	10.00	
水泥自流平地面	垫层用(含施工)	m ²	35.00	
铝扣板	不分规格	m ²	92.00	
铝塑板	2.4米×1.2米(内墙、外墙、广告门头用)	m ²	98.00	
塑钢板	不分规格	m ²	23.00	
纸面石膏板	9~12mm 厚	m ²	18.00	
外墙真石漆	不分颜色	kg	15.00	
防水腻子		kg	13.00	
氟碳漆	底漆(灰、白)	kg	38.00	
内墙乳胶漆	不分颜色	kg	18.00	
防火乳胶漆	不分颜色	kg	16.00	
防火漆	不分颜色	kg	22.00	
防锈漆	不分颜色	kg	12.00	

八、水暖材料

材料名称	规格型号	单位	价格(元)	备注
钢板水箱	2m ³	台	16550.00	
“	3m ³	台	19500.00	
“	15m ³	台	53900.00	
铸铁散热器	柱翼高度 1m 以下,中片、足片(含组装、辅材)	片	40.00	
钢制散热器	二柱高度 1m 以下,中片、足片(含组装、辅材)	片	42.00	
“	二柱高度 1m-1.5m,中片、足片(含组装、辅材)	片	110.00	
“	二柱高度 1.5m-1.8m,中片、足片(含组装、辅材)	片	140.00	
铝塑管	1216(冷水)	m	7.30	

材料名称	规格型号	单位	价格(元)	备注
“	1620(冷水)	m	11.00	
“	2025(冷水)	m	12.60	
“	2632(冷水)	m	23.00	
“	1216(热水)	m	9.00	
“	1620(耐高温管)	m	11.00	
“	2025(耐高温管)	m	16.00	
“	2632(耐高温管)	m	26.00	
“	1216(燃气管)	m	11.00	
“	1620(燃气管)	m	12.00	
“	2025(燃气管)	m	16.00	
“	2532(燃气管)	m	28.00	
碳钢凸凹面对焊法兰盘	PN1.6 DN32	片	40.00	
“	PN1.6 DN50	片	55.00	
“	PN1.6 DN65	片	65.00	
“	PN1.6 DN80	片	80.00	
“	PN1.6 DN100	片	106.00	
“	PN2.5 DN40	片	54.00	
“	PN2.5 DN50	片	72.00	
“	PN2.5 DN65	片	90.00	
“	PN2.5 DN80	片	115.00	
“	PN2.5 DN100	片	168.00	
铁壳旋翼式水表	DN15	组	31.00	
“	DN20	组	37.00	
“	DN25	组	58.00	
“	Dn32	组	90.00	
“	DN40	组	130.00	
“	DN50	组	170.00	
钢壳旋翼式水表	DN15	组	36.00	
“	DN20	组	41.00	
“	DN25	组	68.00	
铜壳旋翼式水表	DN32	组	93.00	
“	DN40	组	145.00	
“	DN50	组	185.00	
干式数字冷水表	DN15	只	45.00	
“	DN20	只	56.00	
“	DN25	只	80.00	
“	DN32	只	107.00	
“	DN40	只	149.00	
“	DN50	只	183.00	

材料名称	规格型号	单位	价格(元)	备注
数字式立式热水表	DN15 B级	只	73.00	
“	DN20 B级	只	88.00	
“	DN25 B级	只	115.00	
数字式冷热水量表	DN15	只	605.00	
“	DN20	只	625.00	
“	DN25	只	710.00	
“	DN32	只	1050.00	
“	DN40	只	1650.00	
“	DN50	只	2470.00	
沃泰云控智能水表	DN15	台	595.00	陕西沃泰科技有限公司
“	DN20	台	621.00	“
“	DN25	台	821.00	“
IC卡水表(黄铜)	DN15	只	175.00	
“	DN20	只	185.00	
“	DN25	只	260.00	
“	DN32	只	1080.00	
水平数码水表	DN15 A级	组	40.00	
立式指针水表	DN15 A级	组	46.00	
“	DN20 A级	组	52.00	
“	DN25 A级	组	78.00	
立式数码水表	DN15 A级	组	46.00	
“	DN20 A级	组	54.00	
“	DN25 A级	组	82.00	
干式数码水表	DN15 A级	组	58.00	
“	DN20 A级	组	66.00	
“	DN25 A级	组	102.00	
水平指针式热水表	DN15 A级	组	63.00	
“	DN20 A级	组	69.00	
“	DN25 A级	组	104.00	
“	DN50 A级	组	270.00	
水平数码式热水表	DN15 A级	组	66.00	
“	DN20 A级	组	72.00	
“	DN25 A级	组	102.00	
“	DN50 A级	组	315.00	
PP-R冷水管	φ20×2.0 1.25MPa	m	8.00	
“	φ20×2.3 1.25MPa	m	12.00	
“	φ32×2.9 1.25MPa	m	15.00	
“	φ40×3.7 1.25MPa	m	25.00	

材料名称	规格型号	单位	价格(元)	备注
“	φ50×4.6 1.25MPa	m	36.00	
“	φ63×5.8 1.25MPa	m	60.00	
“	φ75×6.8 1.25MPa	m	82.00	
“	φ110×10 1.25MPa	m	170.00	
“	φ20×2.3 1.6MPa	m	9.00	
“	φ25×2.8 1.6MPa	m	12.00	
“	φ32×3.6 1.6MPa	m	20.00	
“	φ40×4.5 1.6MPa	m	30.00	
“	φ50×5.6 1.6MPa	m	45.00	
“	φ63×7.1 1.6MPa	m	72.00	
“	φ75×8.4 1.6MPa	m	103.00	
“	φ90×10.1 1.6MPa	m	150.00	
“	φ110×12.3 1.6MPa	m	230.00	
PP-R 热水管	φ20×2.8 2.0MPa	m	8.00	
“	φ25×3.5 2.0Mpa	m	12.00	
“	φ32×4.4 2.0Mpa	m	18.00	
“	φ40×5.5 2.0Mpa	m	28.00	
“	φ50×6.9 2.0Mpa	m	45.00	
“	φ63×8.6 2.0Mpa	m	70.00	
“	φ75×10.3 2.0Mpa	m	108.00	
“	φ90×12.3 2.0Mpa	m	153.00	
“	φ110×15.1 2.0MPa	m	226.00	
“	φ20×3.4 2.5Mpa	m	5.00	
“	φ25×4.2 2.5Mpa	m	9.00	
“	φ32×5.4 2.5Mpa	m	14.00	
“	φ40×6.7 2.5Mpa	m	21.00	
“	φ50×8.3 2.5Mpa	m	33.00	
“	φ63×10.5 2.5Mpa	m	52.00	
“	φ75×12.5 2.5Mpa	m	73.00	
“	φ90×15.0 2.5Mpa	m	102.00	
“	φ110×18.3 2.5MPa	m	158.00	
铝合金衬塑管	φ20	m	25.00	
“	φ25	m	33.00	
“	φ32	m	46.00	
“	φ40	m	66.00	
“	φ50	m	96.00	
“	φ63	m	164.00	
“	φ75	m	223.00	
“	φ90	m	451.00	

材料名称	规格型号	单位	价格(元)	备注
薄壁不锈钢饮用水管	DN15	m	50.00	
“	DN20	m	66.00	
“	DN25	m	110.00	
“	DN32	m	190.00	
“	DN40	m	220.00	
“	DN50	m	280.00	
“	DN65	m	440.00	
“	DN80	m	631.00	
“	DN100	m	848.00	
“	DN125	m	1620.00	
“	DN125	m	1945.00	
UPVC 实壁排水管	50×2.0	m	10.00	
“	75×2.3	m	17.00	
“	110×2.4	m	26.00	
“	110×2.8	m	33.00	
“	110×3.0	m	31.00	
“	110×3.2	m	28.00	
“	120×3.2	m	42.00	
“	75	m	22.00	
“	110	m	41.00	
“	125	m	50.00	
“	160	m	75.00	
UPVC 空壁排水管	50	m	13.00	
“	75	m	23.00	
“	110	m	42.00	
“	160	m	79.00	
“	75	m	24.00	
“	110	m	46.00	
“	125	m	56.00	
“	160	m	83.00	
不锈钢平焊法兰	PN1.0 DN80	片	598.00	
“	PN1.0 DN100	片	728.00	
“	PN1.0 DN125	片	975.00	
“	PN1.0 PN150	片	1190.00	
“	PN1.6 DN40	片	360.00	
“	PN1.6 DN50	片	485.00	
“	PN1.6 DN65	片	618.00	
“	PN1.6 DN80	片	660.00	
“	PN1.6 DN100	片	860.00	

材料名称	规格型号	单位	价格(元)	备注
“	PN1.6 DN125	片	1150.00	
“	PN1.6 DN150	片	1303.00	
对丝球阀	Q3/4F-3/4F	个	87.00	
对丝球阀	Q1F-1F	个	155.00	
活接式球阀	QH1/2M-1/2M(活套式)	个	93.00	
活接式球阀	QH3/4M-3/4M(活套式)	个	126.00	
活接式球阀	QH25-3/4M	个	165.00	
活接式球阀	QH1/2F-1/2M(活套式)	个	92.00	
活接式球阀	QH1/2M-1/2F(活套式)	个	92.00	
活接式球阀	QH3/4M-3/4F	个	121.00	
活接式球阀	QH3/4M-3/4F	个	126.00	
活接式球阀	QH3/4M-3/4F(不镀镍)	个	121.00	
燃气球阀	QH3/4F-3/4M(活套式)	个	70.00	
燃气球阀	QM10-16	个	41.00	
闸阀	QM10-1/2F	个	130.00	
内螺纹闸阀	20	个	76.00	
锁式球阀	Z1/2F	个	112.00	
锁式球阀	QS20	个	145.00	
三通调节阀(三通球阀)	QS25	个	160.00	
三通调节阀(三通球阀)	QT25-3/4F	个	160.00	
三通调节阀(三通球阀)	QT25	个	170.00	
三通调节阀(三通球阀)	QT1F	个	125.00	
三通调节阀(三通球阀)	QT16	个	125.00	
三通调节阀(三通球阀)	QT20	个	78.00	
活接式外牙三通球阀	QT1/2F	个	270.00	
陶瓷角阀	QT-1M	个	72.00	
温控阀 A 型	CJ1/2M	个	103.00	
温控阀 A 型	W1/2F-A	个	96.00	
温控阀 A 型	W1/2FL-A	个	115.00	
温控阀 A 型	W3/4F-A	个	103.00	
暗阀	QN1/2F	个	102.00	
暗阀	QN3/4F	个	113.00	
旋塞阀	XT1F	个	275.00	
缓冲阀	TCX20/25	个	266.00	
缓冲阀	TCX32/32	个	317.00	
角阀(球芯)	QJ25-3/4M	个	113.00	
角阀(球芯)	QJ16-1/2M	个	67.00	
角阀(球芯)	QJ1 / 2M	个	55.00	

材料名称	规格型号	单位	价格(元)	备注
角阀(球芯)	QJ3 / 4M	个	85.00	
角阀(球芯)	QJ1 / 2M—3 / 4M	个	61.00	
截止阀	DN25	个	55.00	
"	DN32	个	75.00	
"	DN40	个	110.00	
"	DN50	个	155.00	
铜截止阀	DN15	个	38.00	
"	DN20	个	42.00	
"	DN25	个	48.00	
"	DN32	个	110.00	
"	DN40	个	125.00	
"	DN50	个	155.00	
PP—R 截止阀	DN20	个	23.00	
"	DN25	个	34.00	
"	DN32	个	39.00	
"	DN40	个	70.00	
"	DN50	个	76.00	
"	DN63	个	123.00	
"	DN75	个	161.00	
"	DN90	个	310.00	
"	DN110	个	510.00	
铜闸阀	DN15	个	31.00	
"	DN20	个	55.00	
"	DN25	个	70.00	
"	DN32	个	94.00	
"	DN40	个	125.00	
"	DN50	个	153.00	
"	DN65	个	370.00	
"	DN80	个	580.00	
"	DN100	个	843.00	
铜球阀	DN15	个	22.00	
"	DN20	个	29.00	
"	DN25	个	46.00	
"	DN32	个	75.00	
"	DN40	个	103.00	
"	DN50	个	150.00	
减压阀	DN20	个	81.00	
"	DN25	个	95.00	

材料名称	规格型号	单位	价格（元）	备注
"	DN32	个	150.00	
"	DN40	个	225.00	
"	DN50	个	280.00	
"	DN65	个	340.00	
"	DN80	个	403.00	
"	DN100	个	495.00	
"	DN125	个	560.00	

九、卫生洁具

品名	规格及型号	产地	单位	价格（元）	备注
拖布盆		广东	个	80.00	
小便器（挂）		广东	个	350.00	
圆形小便器	20”	广东	个	270.00	
柱盆	22”	广东	个	230.00	
柱盆	60”	广东	个	260.00	
台盆	22”	广东	个	70.00	
台盆	20”	广东	个	200.00	
台下盆	22”	广东	个	230.00	
台下盆	20”	广东	个	280.00	
坐便器	2010#	广东	个	570.00	
坐便器	2005#	广东	个	620.00	
坐便器	2014#	广东	个	690.00	
坐便器	2023#	广东	个	730.00	
坐便器	2007#	广东	个	890.00	
坐便器	2016#	广东	个	1120.00	
铜低水箱具	小连体	河北	套	100.00	
高水箱进水阀	塑料	河北	个	30.00	
低水箱进水阀	塑料	河北	个	35.00	
铜水箱进水阀	铜体	浙江	个	58.00	
铜拔手开关		浙江	个	35.00	
塑料拔手开关		浙江	个	9.00	
双门淋浴器		西安	套	120.00	
浴盆三联淋浴器		西安	套	38.00	
高水箱	陶瓷	唐山	个	46.00	
低水箱	陶瓷	唐山	个	52.00	

品名	规格及型号	产地	单位	价格(元)	备注
蹲便器	陶瓷	唐山	个	253.00	
S 变踏便器	陶瓷	唐山	个	135.00	
喷头	铜镀	福建	个	36.00	
喷头	塑料	浙江	个	15.00	

十、空调、通风材料

名称	规格	单位	价格(元)	备注
FP 型风机盘管 (卧式暗装)	FP—3.0 带回风箱	台	600.00	
	FP—3.0 不带回风箱	台	605.00	
“	FP—3.5 带回风箱	台	625.00	
“	FP—3.5 不带回风箱	台	610.00	
“	FP—5.0 带回风箱	台	766.00	
“	FP—5.0 不带回风箱	台	726.00	
“	FP—6.3 带回风箱	台	800.00	
“	6.3 不带回风箱	台	750.00	
“	FP—8.0 带回风箱	台	944.00	
“	FP—8.0 不带回风箱	台	870.00	
FP 型风机盘管 (卧式明装)	FP — 3.0	台	980.00	
	FP — 3.5	台	1050.00	
“	FP—5.0	台	1170.00	
“	FP — 6.3	台	1300.00	
“	FP — 8.0	台	1400.00	
FP 型风机盘管 (立式暗装)	FP — 3.0	台	685.00	
	FP — 3.5	台	832.00	
“	FP — 5.0	台	800.00	
“	FP — 6.3	台	950.00	
“	FP — 8.0	台	1080.00	
FP 型风机盘管 (立式明装)	FP — 3.0	台	1060.00	
	FP — 3.5	台	1140.00	
“	FP—5.0	台	1250.00	
“	FP-6.3	台	1340.00	
“	FP-8.0	台	1500.00	
换气扇	φ400 工业排气扇	台	126.00	
“	φ350 工业排气扇	台	115.00	
“	φ300 工业排气扇	台	81.00	
“	φ350 家用排气扇	台	69.00	

名称	规格	单位	价格(元)	备注
“	φ300 家用排气扇	台	52.00	
“	φ250 家用排气扇	台	46.00	
“	(百叶窗式) 全塑双向 250	台	74.00	
“	(带网式) 双向 250	台	85.00	
“	(天花式) 200	台	77.00	
“	(管道式) 弧形 250	台	83.00	
“	(浴室式) 150	台	61.00	
“	(玻璃窗式) 200	台	71.00	
“	(吸顶式) 28W 吸顶	台	116.00	
通风蝶阀	400*120	个	160.00	
“	250*120	个	154.00	
“	160*160	个	146.00	
双层百叶风口	2000*800	个	693.00	
“	1100*1000	个	417.00	
“	800*200	个	117.00	
单层百叶风口	1500*400	个	323.00	
“	1200*400	个	258.00	
“	800*500	个	180.00	
“	800*120	个	132.00	
“	500*200	个	85.00	
“	500*120	个	69.00	
单层百叶风口	800*800	个	143.00	
“	700*700	个	112.00	
自垂百叶风口	1500*800	个	344.00	
“	800*800	个	161.00	
“	600*600	个	94.00	
回风格栅	1000*150(固定百叶风口)	个	3050.00	
“	6000*350(固定百叶风口)	个	2100.00	
“	3000*250(固定百叶风口)	个	1000.00	
“	2000*320(固定百叶风口)	个	692.00	
“	1200*200(固定百叶风口)	个	386.00	
“	8000*250(固定百叶风口)	个	2664.00	
“	1000*150(固定百叶风口)	个	306.00	
“	630*200(固定百叶风口)	个	168.00	
管道式排气扇	L=480m ³ /h	台	417.00	
“	L=240m ³ /h	台	282.00	

名称	规格	单位	价格(元)	备注
排风机	YT35N06.3 叶角15° n=1450r/min L=9205m³/h H=218pa N=0.75kw WS=0.08	台	6071.00	
“	YT35N06.3 叶角55° n=1450r/min L=14991m³/h H=249pa N=1.5kw WS=0.10	台	6439.00	
“	YT35N06.6 叶角20° n=1450r/min L=8493m³/h H=174pa N=0.55kw WS=0.06	台	6071.00	
“	YT35N06.3 叶角20° n=1450r/min L=12098m³/h H=242pa N=1.1kw WS=0.09	台	6331.00	
排烟风机	W-XN05 n=2900r/min L=8632m³/h H=620pa N=3kw	台	7450.00	
排烟风机	HL-4.5n=1450r/min L=4155m³/h H=323pa N=0.75kw	台	7350.00	
消防排烟机	YTPY-4.5A n=2900r/min L=8937m³/h H=426pa N=2.2kw	台	2000.00	
低噪声轴流风机	YTCZ-3.55T n=2900r/min L=6707m³/h H=392pa N=1.1kw	台	950.00	
“	YTCZ-7c n=1450r/min L=27478m³/h H=615pa N=11kw	台	4100.00	
混流风机	YTHL-3.55T n=2900r/min L=6707m³/h H=392pa N=1.1kw	台	5100.00	
消防高温排烟风机	YTPr-4.5B n=2900r/min L=9429m³/h H=741pa N=3kw	台	2400.00	
低噪声轴流风机	YTCZ-B-2.8T n=2900r/min L=3120m³/h H=231pa N=0.37kw	台	1200.00	

十一、电气材料

电线(元/千米)

截面积 mm ²	铜塑线			铜软线 BVR	铜屏蔽线RVVP			铜硬护套线		铜软护套线RVV		
	BV	ZR-BV	NH-BV		单芯	二芯	三芯	二芯	三芯	二芯	三芯	五芯
0.5	750				3100	6425	8690			2730	2830	6370
0.75	1010				3560	7143	10550			3790	5240	8380
1.0	1190	1300	1460		3920	9170	11600	3570	5360	4840	6370	9270
1.5	1830	1900	2100	2060	5135	9600	14830	4687	8050	6260	9030	17810
2.5	2660	3100	3400	3020	7955	12560	20610	7266	11800	9540	12740	26700
4	4150	4700	5200	4700	8175			10730	17070	14540	19910	
6	6220	6900	7560	6930	12240			16100			27800	
截面积 mm ²	铜塑线	铜软线 BVR	铜屏蔽线RVVP			铜硬护套线		铜软护套线RVV				
	BV		单芯	二芯	三芯	二芯	三芯	二芯	三芯	五芯		
10	8279	13900	超五类非屏蔽			2970	规格	RVB	RVS			
16	12698	16800	超五类屏蔽网线			3710	0.5	2830	6370			
25	19757	22000	超六类非屏蔽网线			4180	0.75	5240	8380			
35	27118	30600	超六类屏蔽网线			6510	1.0	6370	9270			
50	37845	41200	同轴电缆 SWYV-75-5			1950	1.5	9030	17800			
70	51931		同轴电缆 SWYV-75-7			3513	2.5	12740	26700			
95	71744		同轴电缆 SWYV-75-9			4180						
120	90665		电话线 HBSYV2×0.5			565						

低压电缆(0.6/1K 元/米)

型号规格	YJV	YJV22	NH—YJV	NH—YJV22	WDZ—YJ(F)	WDZ—YJ(F)E
5×2.5	14.13	15.77	18.61	20.60	18.37	24.19

型号规格	YJV	YJV22	NH—YJV	NH—YJV22	WDZ—YJ(F)	WDZ—YJ(F)E
5×4	21.62	23.48	27.57	29.81	28.11	35.84
5×6	30.19	32.25	37.80	40.28	39.24	48.38
5×10	48.27	50.70	57.51	60.43	62.75	73.62
5×16	76.40	79.10	89.70	92.52	99.32	116.61
3×25+1×16	98.77	110.06	110.58	112.79	130.37	141.54
3×35+1×16	128.23	144.86	143.75	146.63	167.98	191.19
3×50+1×25	165.32	182.45	187.99	191.75	216.90	246.26
3×70+1×35	223.60	246.59	248.81	253.78	293.37	324.69
3×95+1×50	302.02	335.06	336.16	342.87	394.14	438.36
3×120+1×70	387.86	425.73	436.79	445.52	506.16	568.27
3×150+1×70	469.46	510.88	527.47	538.02	610.30	688.34
3×185+1×95	595.57	649.11	669.01	682.39	771.26	877.07
3×240+1×120	763.00	829.35	857.00	874.14	988.09	1126.65
4×25+1×16	126.11	141.54	132.62	135.27	164.57	170.41
4×35+1×16	165.32	185.77	175.37	178.88	215.08	233.24
4×50+1×25	210.86	233.32	223.28	227.75	276.68	292.50
4×70+1×35	285.07	316.26	307.97	314.12	374.58	401.89
4×95+1×50	387.86	429.05	417.45	425.80	500.34	544.35
4×120+1×70	493.83	538.52	530.44	541.05	637.04	690.11
4×150+1×70	602.98	655.74	642.99	655.85	814.03	839.10
4×185+1×95	761.94	827.14	798.79	814.77	1013.38	1047.22
4×240+1×120	977.07	1060.46	1028.63	1049.20	1279.96	1352.65
4×300+1×150	1095.55	1110.69	1281.07	1306.69	1402.30	1658.99

品 称	规格及型号	产地	单位	价格(元)	备 注
亚明高压钠灯	70W	上海	个	40.00	
亚明高压钠灯	100W	上海	个	40.00	
双端金卤灯	50、70、100、175W	浙江	个	65.00	
双端金卤灯	400W	浙江	个	38.00	
触发器	CD-2	广东	个	23.00	
纳灯镇流器	70W	广东	个	21.00	
纳灯镇流器	100W	广东	个	80.00	
3.5K 灯泡		广东	个	110.00	
3K 套流器		广东	个	245.00	
3K 触发器		广东	个	81.00	
电感式日光灯	40W	广东	套	40.00	
电子式日光灯	40W	广东	套	13.00	
镜前灯	2×40W	广东	套	45.00	

品 称	规格及型号	产地	单位	价格 (元)	备 注
镜前灯	1×20W	广东	套	50.00	
壁灯	3×25W	广东	套	60.00	
壁灯	2×25W	广东	套	55.00	
壁灯	1×25W	广东	套	40.00	
飞利浦灯管	40W	南京	支	15.00	
电工灯管	40W	南京	支	10.00	
五岳灯管	40W	湖北	支	8.00	
灭蚊灯	20W	广东	台	60.00	
杀菌灯	40W	广东	套	50.00	
互盟双头应急灯	普通型	上海	台	55.00	
互盟双头应急灯	高级型	上海	台	95.00	
安全出口应急指示灯	普通型	广东	台	55.00	
安全出口应急指示灯	高级型(双面)	广东	台	95.00	
安全出口应急指示灯	高级型(单面)	广东	台	90.00	
工程金卤射灯	1000W(圆形)	江苏	套	400.00	
工程金卤射灯	1000W(方形)	江苏	套	390.00	
广雅 LED 光源草地灯	300-500W(φ25×67cm)	广东	台	600.00	
广雅 LED 光源草地灯	100-150W(φ25×67cm)	广东	台	500.00	
高强度自攻丝	3.5×16	西安	包	9.00	
星运五支架超静音	30W	广东	个	28.00	
一托二电子镇流器		广东	个	30.00	
星运格栅灯盘(亚光铝)	3×30	广东	个	160.00	
星运格栅灯盘(亚光铝)	2×30	广东	个	125.00	
星运格栅灯盘(不锈钢)	3×30	广东	个	165.00	
星运格栅灯盘(不锈钢)	2×30	广东	个	125.00	
星运格栅灯盘(防尘)	3×30	广东	个	160.00	
星运格栅灯盘(防尘)	3×20	广东	个	130.00	
星运格栅灯盘(防尘)	2×30	广东	个	120.00	
飞雕浴霸		上海	台	300.00	
飞利浦浴霸		上海	台	330.00	
TCL 浴霸		广东	台	310.00	
奥普浴霸		上海	台	280.00	
海尔浴霸		青岛	台	320.00	

品 称	规格及型号	产地	单位	价格 (元)	备 注
小鸭浴霸		上海	台	300.00	
达美风行筒灯	6 寸	广东	个	25.00	
达美风行筒灯	4 寸	广东	个	22.00	
达美风行筒灯	3 寸	广东	个	20.00	
小二元射灯		广东	个	15.00	
钻石吊扇	1200#	广东	付	62.00	
钻石吊扇	1400#	广东	付	75.00	
工业换气扇	Φ 500	广东	台	145.00	
工业换气扇	Φ 400	广东	台	90.00	
工业换气扇	Φ 350	广东	台	65.00	
工业换气扇	Φ 300	广东	台	60.00	
圆筒形工业换气扇	Φ 400	广东	台	170.00	
双向换气扇	Φ 400	广东	台	98.00	
双向换气扇	Φ 300	广东	台	100.00	
双向换气扇	Φ 250	广东	台	85.00	
双向换气扇	Φ 200	广东	台	80.00	
吸顶扇	18 型	上海	台	95.00	
吸顶扇	16 型	上海	台	90.00	
吸顶扇	12 型	上海	台	78.00	
隔墙扇	16 型	上海	台	76.00	
隔墙扇	12 型	上海	台	64.00	
大板单极开关	飞利浦	西安	个	15.00	
大板双连开关	飞利浦	西安	个	18.00	
大板三连开关	飞利浦	西安	个	22.00	
正泰空气开关	PE47-2/1P	广东	个	16.00	
正泰空气开关	PE47-2/2P	广东	个	22.00	
正泰空气开关	PE47-2/3P	广东	个	31.00	
声光控延时开关	飞利浦	西安	个	38.00	
电视出线盒	飞利浦	西安	个	18.00	
电话出线盒	飞利浦	西安	个	18.00	
三孔插座	飞利浦	西安	个	16.00	
五孔插座	飞利浦	西安	个	17.00	
十二孔插座	飞利浦	西安	个	30.00	

品 称	规格及型号	产地	单位	价格 (元)	备 注
16A 空调插座	飞利浦	西安	个	19.00	
调速器	飞利浦	西安	个	40.00	
调光器	飞利浦	西安	个	15.00	
圆型单通线盒	Φ 20	西安	个	6.00	
圆型单通线盒	Φ 16	西安	个	5.00	
圆型双通线盒	Φ 20	西安	个	5.00	
圆型双通线盒	Φ 16	西安	个	5.00	
圆型四通线盒	Φ 25	西安	个	6.00	
圆型四通线盒	Φ 20	西安	个	5.00	
环球地板箱		西安	个	180.00	
六户电表箱	600×450	西安	个	57.00	
四户电表箱	600×300	西安	个	53.00	
三户电表箱	600×300	西安	个	55.00	
二户电表箱	400×300	西安	个	51.00	
电表	DD28 型 (6) A	上海	块	55.00	
三项四线电表	5 (20) A	上海	块	250.00	
三项四线电表	10 (40) A	上海	块	252.00	

十二、市政材料

名 称	规 格	单位	价格 (元)	备 注
透水砖	240×120×60	m ²	65.00	
盲道砖	240×120×60	m ²	80.00	
路沿石	800×350×130	块	37.00	
	800×250×100	块	25.00	
防撞路牙石	800×310×200	块	42.00	
平石	500×400×100	块	20.00	
树坑石		套	128.00	
沥青混凝土	粗粒(不含摊铺)	t	500.00	
“	中粒(不含摊铺)	t	560.00	
“	细粒(不含摊铺)	t	570.00	
乳化沥青		t	4960.00	
石油沥青	100#	t	4600.00	
“	10#、30#、60#	t	4800.00	

名称	规格	单位	价格(元)	备注
沥青漆	15kg / 桶	kg	7.50	
土工布	200g / m ²	m ²	2.50	
“	600g / m ²	m ²	6.00	
中碱玻璃纤维布	5×5 线(管道用)	m ²	3.00	
“	6×6 线(管道用)	m ²	5.00	
“	8×8 线(管道用)	m ²	5.50	
“	10×10 线(管道用)	m ²	5.50	
“	12×12 线(管道用)	m ²	5.00	
“	12×14 线(管道用)	m ²	6.00	
HDPE 双壁波纹管	DN100, 环刚度≥8KN	m	30.00	
“	DN200, 环刚度≥8KN	m	73.00	
“	DN300, 环刚度≥8KN	m	130.00	
“	DN400, 环刚度≥8KN	m	170.00	
“	DN500, 环刚度≥8KN	m	270.00	
“	DN600, 环刚度≥8KN	m	430.00	
“	DN800, 环刚度≥8KN	m	810.00	
砼排水管(平口)	300*3000 I 级	m	55.00	
“	400*3000 I 级	m	65.00	
“	500*3000 I 级	m	80.00	
“	600*3000 I 级	m	90.00	
“	800*3000 I 级	m	165.00	
“	1000*3000 I 级	m	270.00	
“	1200*3000 I 级	m	385.00	
“	750*3000 I 级	m	195.00	
砼排水管(企口)	700*55*2000 I 级	m	175.00	
“	800*65*2000 I 级	m	190.00	
“	900*70*2000 I 级	m	265.00	
“	1000*75*2000 I 级	m	360.00	
“	1100*85*2000 I 级	m	390.00	
“	1200*90*2000 I 级	m	430.00	
“	1250*105*2000 I 级	m	490.00	

名称	规格	单位	价格(元)	备注
“	1350*105*2000 I级	m	520.00	
“	1400*110*2000 I级	m	590.00	
“	1500*115*2000 I级	m	670.00	
“	1650*125*2000 I级	m	1100.00	
“	1800*140*2000 I级	m	1300.00	
“	2000*155*2000 I级	m	1390.00	
“	700*70*2000 II级	m	220.00	
“	800*80*2000 II级	m	270.00	
“	900*90*2000 II级	m	335.00	
“	1000*100*2000 II级	m	490.00	
“	1100*110*2000 II级	m	560.00	
“	1200*120*2000 II级	m	810.00	
“	1250*125*2000 II级	m	850.00	
“	1350*135*2000 II级	m	915.00	
“	1400*140*2000 II级	m	1000.00	
“	1500*150*2000 II级	m	1100.00	
“	1650*165*2000 II级	m	1500.00	
“	1800*180*2000 II级	m	1900.00	
“	2000*200*2000 II级	m	2400.00	
砼排水管(丙型承插口管)	300*30*3000 II级(含胶圈)	m	115.00	
“	400*40*3000 II级(含胶圈)	m	140.00	
“	500*50*3000 II级(含胶圈)	m	155.00	
“	600*60*3000 II级(含胶圈)	m	185.00	
“	800*80*3000 II级(含胶圈)	m	315.00	
“	1000*100*3000 II级(含胶圈)	m	590.00	
“	1200*120*3000 II级(含胶圈)	m	760.00	
砼排水管(钢承口)	800*80*3000 II级(含胶圈)	m	485.00	
“	1000*100*3000 II级(含胶圈)	m	760.00	
“	1200*120*3000 II级(含胶圈)	m	950.00	
“	1350*135*3000 II级(含胶圈)	m	1250.00	
“	1500*150*3000 II级(含胶圈)	m	1600.00	

名称	规格	单位	价格(元)	备注
“	1650*165*2500 II级(含胶圈)	m	1820.00	
“	1800*180*2500 II级(含胶圈)	m	2040.00	
“	2000*200*2500 II级(含胶圈)	m	2550.00	
“	2200*220*2500 II级(含胶圈)	m	3000.00	
“	2400*240*2500 II级(含胶圈)	m	3600.00	
“	2600*260*2500 II级(含胶圈)	m	4100.00	
“	2800*280*2500 II级(含胶圈)	m	4830.00	
“	3000*300*2500 II级(含胶圈)	m	5400.00	
“	800*80*3000 III级(含胶圈)	m	573.00	
“	1000*100*3000 III级(含胶圈)	m	916.00	
“	1200*120*3000 III级(含胶圈)	m	1120.00	
“	1350*135*3000 III级(含胶圈)	m	1500.00	
“	1500*150*3000 III级(含胶圈)	m	1820.00	
“	1650*165*2500 III级(含胶圈)	m	1960.00	
“	1800*180*2500 III级(含胶圈)	m	2350.00	
“	2000*200*2500 III级(含胶圈)	m	3000.00	
“	2200*220*2500 III级(含胶圈)	m	3500.00	
“	2400*240*2500 III级(含胶圈)	m	4230.00	
“	2600*260*2500 III级(含胶圈)	m	4850.00	
“	2800*280*2500 III级(含胶圈)	m	5600.00	
“	3000*300*2500 III级(含胶圈)	m	6400.00	
聚氨脂直埋保温管	Φ 159×40×2	m	45.5.00	
“	Φ 219×40×2	m	60.00	
“	Φ 273×40×2	m	65.00	
“	Φ 720×50×10	m	370.00	
“	Φ 820×50×12	m	532.00	
“	Φ 1120×60×12	m	650.00	
路灯	12m 三火	套	6300.00	
“	12 m 单臂双火	套	5600.00	
“	12 m 双臂双火	套	8800.00	
“	11 m 双臂双火	套	8500.00	
“	11 m 单臂单火	套	5120.00	
太阳能路灯	10 m 单臂 1*80W	套	11000.00	

名称	规格	单位	价格(元)	备注
“	10 m 双臂 2*80W	套	21000.00	
一般庭院灯	3.5m	套	1200.00	
LED 路灯	11m 单臂 1*80W	套	7400.00	
“	11m 单臂 2*80W	套	13200.00	
“	11m 单 1*120W	套	11500.00	
一般景观灯	5m	套	8600.00	
镀锌钢管标志架	φ76×4mm	套	160.00	
镀锌钢管标志架	立杆 φ273×10mm	套	2481.00	
铝合金标志板	2mm	套	730.00	
聚氨脂直埋保温管	φ159×40×2	m	45.50	
“	φ219×40×2	m	60.00	
“	φ273×40×2	m	65.00	
“	φ720×50×10	m	370.00	
“	φ820×50×12	m	532.00	
“	φ1120×60×12	m	650.00	
路灯	12m 三火	套	6300.00	
“	12 m 单臂双火	套	5600.00	
“	12 m 双臂双火	套	8800.00	
“	11 m 双臂双火	套	8500.00	
“	11 m 单壁单火	套	5120.00	
太阳能路灯	10 m 单臂 1*80W	套	11000.00	
“	10 m 双臂 2*80W	套	21000.00	
一般庭院灯	3.5m	套	1200.00	
LED 路灯	11m 单臂 1*80W	套	7400.00	
“	11m 单臂 2*80W	套	13200.00	
“	11m 单 1*120W	套	11500.00	
一般景观灯	5m	套	8600.00	
镀锌钢管标志架	φ76×4mm	套	160.00	
镀锌钢管标志架	立杆φ273×10mm	套	2481.00	
铝合金标志板	2mm	套	730.00	

常用苗木市场价格

一、常绿乔木

名称	规格	单位	参考价格（元）	备注
雪松	H3m	株	280.00	
	H6m	株	1960.00	
广玉兰	Φ 4cm	株	170.00	
	Φ 6cm	株	360.00	
	Φ 8cm	株	750.00	
独杆石楠	Φ 5cm	株	470.00	
	Φ 6cm	株	820.00	
棕榈	H2m	株	250.00	
	H4m	株	750.00	
大叶女贞	Φ 15cm	株	1680.00	
	Φ 20cm	株	2900.00	
油松	Φ 12cm	株	1400.00	
	Φ 15cmH4m	株	2400.00	
	Φ 20cmH=6m	株	4980.00	
桂花	Φ 8cm	株	1690.00	
	Φ 12cm	株	3900.00	
白皮松	Φ 15cmH6m	株	9000.00	
	Φ 8cmH5m	株	4800.00	
桧柏	H=4m	株	520.00	
	H=5m	株	830.00	
侧柏	Φ 15cm	株	1600.00	
	Φ 20cm	株	2300.00	

二、落叶乔木

名称	规格	单位	参考价格（元）	备注
垂柳	Φ 8cm	株	250.00	
	Φ 10cm	株	540.00	
栾树	Φ 15cmH3.5m	株	1100.00	

名称	规格	单位	参考价格(元)	备注
栾树	Φ 18cmH=7m	株	1800.00	
毛白杨	Φ 15cm	株	490.00	
合欢	Φ 15cm	株	1680.00	
	Φ 20cm	株	3300.00	
白蜡	Φ 8cm	株	560.00	
	Φ 12cm	株	1400.00	
元宝枫	Φ 15cm	株	2200.00	
	Φ 20cm	株	2800.00	
柿树	Φ 15cm	株	800.00	
	Φ 20cm	株	1650.00	
旱柳	Φ 15cm	株	920.00	
	Φ 20cm	株	1200.00	
西府海棠	Φ 4cm	株	180.00	
	Φ 5cm	株	320.00	
白玉兰	Φ 15cm	株	1400.00	
	Φ 20cm	株	2100.00	
红叶李	Φ 12cm	株	1200.00	
	Φ 18cm	株	2700.00	
五角枫	Φ 4cm	株	80.00	
	Φ 8cm(带土球)	株	700.00	
梨树	Φ 15cm	株	700.00	
	Φ 20cm	株	1800.00	
国槐	Φ 15cm	株	1460.00	
	Φ 20cm	株	2380.00	
银杏	Φ 15cm	株	1980.00	
	Φ 20cm	株	4100.00	
法桐	Φ 15cm	株	1100.00	
	Φ 20cm	株	2360.00	
青桐	Φ 4cm	株	55.00	
	Φ 8cm	株	230.00	
垂丝海棠	Φ 4cm	株	210.00	

名称	规格	单位	参考价格(元)	备注
红枫	Φ 5cm	株	380.00	
	Φ 9cm	株	1800.00	
	Φ 11cm	株	3900.00	

三、灌木

名称	规格	单位	参考价格(元)	备注
大叶黄杨球	P20cm H:30cm	株	1.58	
	P40cm	株	38.00	
	P80cm	株	86.00	
	P100cm	株	110.00	
小叶黄杨球	P40cm	株	40.00	
	P60cm	株	70.00	
	P80cm	株	90.00	
丛生紫薇	P60cm	株	45.00	
	P80cm	株	100.00	
小叶女贞球	P60cm	株	53.00	
	P80cm	株	72.00	
	P100cm	株	100.00	
迎春花	多年生	株	3.80	
金丝桃	2年生	株	10.00	
	3年生	株	16.00	
金叶女贞	P30cm H:30cm	株	2.50	
	P40cm	株	3.50	
连翘	P60cm	株	30.00	
	P80cm	株	48.00	
红瑞木	P60cm	株	21.00	
	P80cm	株	40.00	
龙柏球	P40cm	株	38.00	
	P60cm	株	80.00	
阔叶十大功劳	P40cm	株	95.00	
阔叶十大功劳	P60cm	株	185.00	
棣棠	P60cm	株	41.00	

名称	规格	单位	参考价格(元)	备注
	P80cm	株	74.00	
法国冬青 (丛生)	P60cm	株	40.00	
	P80cm	株	60.00	
榆叶梅	P60cm	株	46.00	
	P80cm	株	75.00	
黄刺梅	P60cm	株	42.00	
	P80cm	株	86.00	

四、草本类

名称	规格	单位	参考价格(元)	备注
花叶络石	H15-20cm	株	11.00	
芍药	多年生(5芽以上)	株	13.60	
鸢尾	3-5芽	墩	1.70	
黄金菊大杯	P30cm	株	4.50	
菊花	多年生	株	3.00	
荷包牡丹	多年生	株	9.50	
萱草	多年生	墩	3.00	
玉簪	多年生	株	1.50	
麦冬	多年生	窝	1.50	
佛甲草	多年生	株	2.00	
美人蕉	多年生	株	3.00	
马兰	多年生	株	3.40	
剑麻	多年生	株	10.00	
结香	P60-80cm	株	50.00	
五色梅	H20-30cm	株	8.00	
熊掌木	P20-30cm	株	1.60	
勋章菊	H30-40cm	株	10.00	
南天竹	H:30cm	株	3.00	
	3分支	株	10.50	
	5分支	株	18.50	

注：Φ—杆径 H—高度 P—冠径

商品混凝土综合价格

强度等级	单位	市区	韩城	华阴	蒲城	澄城	华州区
C20	m ³	460	450	530	460	500	490
C25	m ³	470	460	540	470	520	500
C30	m ³	480	480	550	480	530	510
C35	m ³	495	500	560	/	550	520
C40	m ³	510	515	570	/	560	540
C45	m ³	525	530	580	/	580	560
C50	m ³	540	545	590	/	600	580
强度等级	单位	合阳	大荔	白水	潼关	富平	待增
C20	m ³	510	415	480	460	470	/
C25	m ³	520	430	485	470	480	/
C30	m ³	530	445	495	480	490	/
C35	m ³	545	455	510	490	500	/
C40	m ³	565	480	540	500	515	/
C45	m ³	575	485	550	510	530	/
C50	m ³	585	500	565	520	545	/

说明:

- 1、均为综合入模价格（含泵送剂、泵送费、抗渗剂）。2、使用秦岭或尧柏牌水泥。
- 3、冬季施工每 m³ 增加 10 元（防冻剂）
- 4、细石砼增加 10 元/m³
- 5、抗渗砼在同标号上 P6 增加 10 元/m³，P8 增加 15 元/m³，P12 增加 25 元/m³，
- 6、抗裂防渗砼在同标号上增加 35 元/m³。

预拌砂浆综合价格

种类	单位	市区	韩城	华阴	蒲城	澄城	华州区
DM(干混砌筑砂浆) M5	吨	320	358	380	350	320	365
DM(干混砌筑砂浆) M7.5	吨	330	368	390	360	330	375
DM(干混砌筑砂浆) M10	吨	340	380	400	370	350	385
DM(干混砌筑砂浆) M15	吨	350	390	410	/	360	395
DP(干混抹灰砂浆) M10	吨	340	400	400	/	370	385
DP(干混抹灰砂浆) M15	吨	350	410	410	/	390	395
DP(干混抹灰砂浆) M20	吨	360	425	420	/	420	405
DS(干混地面砂浆) M15	吨	350	400	410	/	370	395
DS(干混地面砂浆) M20	吨	360	410	420	/	380	405
DS(干混地面砂浆) M25	吨	370	420	430	/	400	415
种类	单位	合阳	大荔	白水	潼关	富平	待增
DM(干混砌筑砂浆) M5	吨	400	245	300	445	305	/
DM(干混砌筑砂浆) M7.5	吨	420	265	310	455	315	/
DM(干混砌筑砂浆) M10	吨	440	285	320	465	325	/
DM(干混砌筑砂浆) M15	吨	450	305	330	475	335	/
DP(干混抹灰砂浆) M10	吨	460	285	330	465	325	/
DP(干混抹灰砂浆) M15	吨	450	305	340	475	335	/
DP(干混抹灰砂浆) M20	吨	460	325	350	485	345	/
DS(干混地面砂浆) M15	吨	450	305	350	465	335	/
DS(干混地面砂浆) M20	吨	460	325	360	475	345	/
DS(干混地面砂浆) M25	吨	480	345	370	485	355	/

说明：1、以上价格均为散装价格，袋装同标号上另加 14 元/吨，超出十五公里运距，费用另计；

2、防水砂浆在同标号上 P6 加 10 元/吨，P8 加 20 元/吨，冬季施工每 m³ 增加 10 元（防冻剂）；

主要地方材料价格

材料名称	规格	单位	市区	韩城	华阴	蒲城	澄城	华州区
机制红砖	240×115×53	千块	450	420	465	/	390	440
承重多孔砖	240×115×90	千块	900	675	900	700	850	750
非承重多孔砖	240×240×115	千块	1450	1590	1800	1800	1790	1700
加气混凝土砌块	各种规格	m ³	280	260	/	245	320	300
生石灰		t	430	380	460	460	530	430
砂子		m ³	180	160	210	210	200	180
石子	碎石 0.5-1.5	m ³	190	240	200	180	200	190
黄土	虚方	m ³	35	24	34	18	50	38
机瓦	500×220	千页	2550	/	/	/	3800	/
材料名称	规格	单位	合阳	大荔	白水	潼关	富平	待增
机制红砖	240×115×53	千块	350	380	550	430	430	/
承重多孔砖	240×115×90	千块	1350	568	910	695	840	/
非承重多孔砖	240×240×115	千块	1560	1390	1450	/	1800	/
加气混凝土砌块	各种规格	m ³	430	240	245	/	265	/
生石灰		t	400	565	370	410	375	/
砂子		m ³	190	205	280	160	200	/
石子	碎石 0.5-1.5	m ³	150	160	135	150	170	/
黄土	虚方	m ³	30	28	36	20	33	/
机瓦	500×220	千页	2600	2700	3200	/	/	/

渭南钢材价格行情

2022年5月5日报价

品名	规格	材质	产地	单位	价格
螺纹钢	Φ28-32	HRB400E	龙钢	t	5250
螺纹钢	Φ18-25	HRB400E	龙钢	t	5130
螺纹钢	Φ16	HRB400E	龙钢	t	5150
螺纹钢	Φ12-14	HRB400E	龙钢	t	5300
盘螺	Φ8-10	HRB400E	龙钢	t	5430
线材	Φ8-10	HPB300	龙钢	t	5330
线材	Φ6	HPB300	龙钢	t	5450
钢板	8mm--25mm	Q235B	八钢	t	5300-5650
槽钢	8mm--25mm	Q235B	唐山	t	5420-5560
H钢	100-700	Q235B	山东莱钢	t	5400-5500
角钢	40-75	Q235B	唐山	t	5900-7000
镀锌方管	0.1-0.3	Q235B	天津	t	5500-6500
彩涂板卷	0.15-0.45	CGCL	山东	t	7500-7800
C型钢	1.0-5.0	Q235B	唐山	t	5650-6000
花纹板	3.0-8.0	H-Q235B	太钢	t	5300-5500
扁铁	3.0-5.0	Q235B	唐山	t	5110-5650
镀锌管	4分-8寸	Q195-215	陕西友发	t	6550-7100
圆钢	Φ12-25	HPB300	安钢	t	5350-5650
工字钢	16#-56#	Q235B	津西	t	5540-5850
焊管	4分-8寸	Q195-215	河北	t	5700-5800

1. 渭南钢友工贸有限公司

主营建筑钢材：龙钢、酒钢、建龙、立恒、高义、宏达，螺纹盘螺
线材销售、钢材加工、废钢回收
业务主管：常军保 电话：15091825030 13110343513

2. 渭南华瑞工贸有限公司

主营：开平板，中厚板，H型钢，工角槽（激光下料）。
联系人：赵国栋 电话：18609239999

3. 渭南吉盛源物资有限公司

主营：利达、友发镀锌钢管，焊接钢管、无缝钢管、消防管材及
水暖阀门配件
联系人：董明雄 电话：18992308668

4. 公司名称：渭南征鑫钢材销售有限公司

主营：螺纹、线材、盘螺，代理首钢、酒钢、晋钢等各厂产品
业务主管：张转学 电话：18991635888

5. 公司名称：渭南经开区华泰物资有限责任公司

主营：建材、型材、水暖、装饰材料、黑色金属
业务主管：李涛 电话：13468985307

6. 渭南天源物资有限责任公司

主营：方管、矩管、角钢、槽钢、无缝管等各类型材
董事长：杨京文 电话：15829439380 15336150813

7. 渭南同鑫晟钢材有限公司

主营：方管、圆管、角铁、槽钢、工字钢、铁皮、扁铁等各类型材
建材批发零售
经理：薛二飞 电话：13369160839

8. 渭南市经开区孟鑫钢材经销部

主营：方矩管，工角槽，焊管，镀锌管，复合板，彩钢瓦，五金铁
艺艺
业务经理：张水龙 电话：13892527333

9. 渭南鸿鼎昌工贸有限公司

主营：板材、型材、加工销售，钢板门、工艺门、水槽、楼梯板、
铁门配件
经理：王伟峰 电话：13992388821 18892130522

10. 渭南信诚工贸有限公司

主营：各种钢板，专业制罐，道路标识，楼梯踏步，水槽，止水板
加工，切割下料，折弯，卷板，钢板冲孔，型材弯弧，及客户所需
钢板配送
联系人：董洛民 电话：13571337187 18191382706

11. 渭南市新普天工贸有限公司

主营：彩钢板、岩棉板、复合板、楼承板、C型钢、树脂瓦
业务经理：花宝森 电话：15091230088

12. 渭南海泰金属材料有限公司

主营：方管、矩管、槽钢、角钢、镀锌管、无缝管、钢板，各类型
材批发零售
总经理：毋卫华
电话：13319135115 0913-2580555

13. 陕西宸坤钢构有限公司

主营：钢结构产品研发、设计、施工
总经理：李林 电话：15389130001

渭南市德瑞斯塑业有限责任公司

材料名称	规格型号	单位	价格(元)	备注
塑钢平开窗	60系列白色(含安装、五金纱窗)	m ²	500	
塑钢推拉窗	80系列白色(含安装、五金纱窗)	m ²	513	
	88系列白色(含安装、五金纱窗)	m ²	560	
铝合金平开窗	50系列白色(含安装、五金纱窗)	m ²	810	
铝合金推拉窗	80系列白色(含安装、五金纱窗)	m ²	780	
断桥铝合金窗	55系列平开双玻(含安装、五金纱窗)	m ²	860	
	85系列推拉双玻(含安装、五金纱窗)	m ²	840	
	90系列推拉双玻(含安装、五金纱窗)	m ²	1050	
电化铝卷帘门	钢质(含安装、五金)	m ²	460	
塑钢平开门	60系列	m ²	720	
塑钢推拉门	60系列	m ²	700	
复合烤漆门	(含安装、五金、门套)	m ²	880	
实木烤漆门	(含安装、五金、门套)	m ²	1340	
钢质防火门	甲级(含安装、五金)	m ²	910	
防盗安全门	乙级(含安装、五金)	樘	1740	

企业地址：渭南市经开区 联系人：（张女士）13609132558

渭南聚信建筑材料有限公司

产品名称	商品混凝土		
强度等级	是否泵送	单价 (元/ m ³)	备注
C15	泵送	430	
C20	泵送	440	
C25	泵送	450	
C30	泵送	460	
C35	泵送	475	
C40	泵送	490	
C45	泵送	505	
C50	泵送	520	
说明	<p>以上单价为泵送价，如自卸，则每方单价下调 10 元，每次泵送方量低于 50 方（含 50 方），56 米泵车台班 2500 元/班, 39 米泵车台班 1800 元/班。</p> <p>以上单价为含税价，含 3%增值税，如不含税则每方单价下调 10 元。</p> <p>抗渗 P6 级混凝土，则每方单价上调 10 元；P8 级混凝土，则每方单价上调 15 元，细石混凝土，则每方单价上调 10 元。</p> <p>微膨胀混凝土，则每方价格上调 10 元。</p> <p>冬季施工加防冻剂每立方单价上调 10 元。</p> <p>泵送用润管砂浆按同标号混凝土单价计算。</p> <p>商混价格根据市场原材料价格波动调整。</p> <p>工地小方量用料情况，卸料时间超过 2 小时时，需增加运费 200 元/车*时；工地用水按车数计算，300 元/车。</p>		

公司地址：渭南市临渭区田市镇新田村东

联系人：张乐乐 18220437666 万星辉 15964202238

2022 年 5 月 5 日报价

陕西亚升新型建材有限公司

序号	产品名称	规格型号	单位	价格（元）	备注
1	蒸压砂加气 混凝土砌块	600*240*80	立方米 (m ³)	320	含 13%增值 专用税票
		600*240*100			
		600*240*120			
		600*240*150			
		600*240*180			
		600*240*190			
		600*240*200			
		600*240*220			
		600*240*240			
		600*240*250			
		600*240*270			
		600*240*300			
		600*240*350			
2	蒸压灰砂砖	240*115*53	块	0.38	
		240*95*53			
		170*115*53		0.37	
		170*95*53			

企业名称：陕西亚升新型建材有限公司；

地 址：陕西省渭南市大荔县羌白镇白马营；

联 系 人：张经理 电话 18191358001；闫经理 电话 18191358460

电 话：0913—3669160

渭南市红旗水泥制品厂钢筋混凝土排水管价格表

产品类型	规格型号 (mm)	单价 (元/m)	备注
承插口 II级管	RCP300x30x3000	110.00	
	RCP400x40x3000	135.00	
	RCP500x50x3000	150.00	
	RCP600x60x3000	180.00	
	RCP800x80x3000	310.00	
	RCP1000x100x3000	580.00	
	RCP1200x120x3000	750.00	
产品类型	规格型号 (mm)	二级管	三级管
钢承口	RCP800×80×3000	480.00	563.00
	RCP1000×100×3000	750.00	906.00
	RCP1200×120×3000	932.00	1098.00
	RCP1350×135×3000	1240.00	1440.00
	RCP1500×150×3000	1550.00	1780.00
	RCP1650×165×2500	1790.00	1910.00
	RCP1800×180×2500	2000.00	2300.00
	RCP2000×200×2500	2455.00	2944.00
	RCP2200×220×2500	2920.00	3422.00
	RCP2400×240×2500	3528.00	4171.00
	RCP2600×260×2500	4063.00	4800.00
	RCP2800×280×2500	4780.00	5560.00
	RCP3000×300×2500	5354.00	6345.00

注:以上价格不含运费、不含卸车费、不含税。

地 址:渭南市临渭区向阳办程家

联系人:袁燕峰

电 话:13992318319

2022年5月5日报价

北新建材材料报价

序号	材料名称	规格型号	单位	含税价格
1	北新普通石膏板	2400*1200*9.5	m ²	10.38
2	北新普通石膏板	2400*1200*12	m ²	12.36
3	北新耐水石膏板	2400*1200*9.5	m ²	19.3
4	北新耐水石膏板	2400*1200*12	m ²	20.9
5	北新耐火石膏板	2400*1200*9.5	m ²	15.8
6	北新耐火石膏板	2400*1200*12	m ²	17.3
7	北新轻钢龙骨	LDU38*12*1.0	米	5.32
8	北新轻钢龙骨	CS50*15*1.2	米	8.28
9	北新轻钢龙骨	CB50*19*0.5	米	4.75
10	北新轻钢龙骨	ZDV22*37*0.8	米	6.85
11	北新轻钢龙骨	U20*27*20*0.4	米	3.22
12	北新轻钢龙骨	LQC50*45*0.6	米	8.85
13	北新轻钢龙骨	LQU50*35*0.6	米	7.12
14	北新轻钢龙骨	LQC75*45*0.6	米	10.28
15	北新轻钢龙骨	LQU75*35*0.6	米	8.28
16	北新轻钢龙骨	LQC100*50*0.6	米	12.5
17	北新轻钢龙骨	LQC100*40*0.6	米	10.5
18	龙牌矿棉板（平板满天星、毛毛虫、海葵星）	600*600*12	m ²	31
19	龙牌矿棉板（跌级满天星、毛毛虫、海葵星）	600*600*12	m ²	31
20	龙牌矿棉板（平板满天星、毛毛虫、海葵星）	600*600*14	m ²	35
21	龙牌矿棉板（跌级满天星、毛毛虫、海葵星）	600*600*14	m ²	37
22	龙牌矿棉板（平板雨冰花）	600*600*12	m ²	33
23	龙牌矿棉板（跌级雨冰花）	600*600*12	m ²	35
24	龙牌矿棉板（平板雨冰花）	600*600*14	m ²	36
25	龙牌矿棉板（跌级雨冰花）	600*600*14	m ²	38

（以上报价为本公司 2022 年 5 月 10 日报价，实际价格以即时价格为准）

公司地址：渭南市富平县庄里镇工业园区

联系人：刘小奇 联系电话：13259747898

渭南一华建材有限公司

商品混凝土报价单

强度等级	单位	单价
C15	M ³	470
C20	M ³	480
C25	M ³	490
C30	M ³	500
C35	M ³	515
C40	M ³	530
C45	M ³	550
C50	M ³	570

备注：

1. 以上单价为泵送价，如自卸，则每方单价下调 10 元，每次泵送方量低于 50 方（含 50 方），56 米泵车台班 2500 元/班，39 米泵车台班 1800 元/班。
2. 以上单价为含税价，含 3% 增值税，如不含税则每方单价下调 10 元。
3. 抗渗 P6 级混凝土，则每方单价上调 10 元；P8 级混凝土，则每方单价上调 20 元；细石混凝土，则每方单价上调 10 元。
4. 微膨胀混凝土，则每方单价上调 10 元。
5. 冬季施工加防冻剂每方单价上调 10 元。
6. 泵送用润管砂浆按同标号混凝土单价计算。
7. 商混价格根据市场原材料价格波动调整。
8. 工地小方量用料情况，卸料时间超过 2 小时，需增加运费 200 元/车*时；工地用水按车数计算，300 元/车。

公司地址：渭南市临渭区故市镇巴邑存四组

联系人：张鹏飞 13109130913

2022 年 5 月 6 日报价

渭南安晨建材有限公司

商品混凝土报价单

产品名称	商品混凝土		
强度等级	是否泵送	单价 (元/m ³)	备注
C15	泵送	510	
C20	泵送	520	
C25	泵送	530	
C30	泵送	540	
C35	泵送	555	
C40	泵送	570	
C45	泵送	590	
C50	泵送	610	
C55	泵送	640	
C60	泵送	670	
说明	<p>1、以上单价为泵送价，如自卸，则每方单价下调 10 元，每次泵送方量低于 50 方（含 50 方），56 米泵车台班 2500 元/班，46 米泵车台班 1800 元/班。</p> <p>2、以上单价含税价，含 3% 增值税，如不含税则每方单价下调 10 元。</p> <p>3、抗渗 P6 级混凝土，则每方单价上调 10 元；P8 级混凝土，则每方单价上调 15 元；细石混凝土，则每方单价上调 10 元。</p> <p>4、微膨长混凝土，则每方单价上调 10 元。</p> <p>5、冬季施工加防冻剂每方单价上调 10 元。</p> <p>6、泵送用润泵砂浆按同标号混凝土单价计算。</p> <p>7、商混价格根据市场原材料价格波动调整。</p> <p>8、工地小方量用料情况，卸料时间超过 2 小时时，需增加运费 200 元/车*时；工地用水按车数计算，300 元/车。</p>		

公司地址：渭南市经济技术开发区东酒王村

联系人：祝强军 13572700715

李江 13572706868

2022 年 5 月 5 日报价

公牛装饰开关材料报价

公牛创立于1995年，是一家致力于以创新科技、智能产品、优质服务为客户提供全方位用电解决方案的智能生态链企业，品牌荣获“中国500最具价值品牌排行榜”。

公牛拥有转换器、墙壁开关、LED照明以及数码精品配件四大核心产业，五大生产制造基地，员工超过1万人，建立了近100万家网点的线下实体营销网络和专业的线上电商营销网络。截至2020年底，公司共获得专利703项。过硬的品质让公牛生产或代工的插座进入了美、德、法、意、日、等30多个国家和地区中高端市场，公牛自主品牌也在印度、东南亚、中东等国家和地区设立了销售代理机构。

做企业，讲究“忠信诚和”、言行一致；秉持以业为专、“专业专注”的做事态度。这些年，公牛始终以“为客户创造安全舒适的用电环境”为使命，为达成“成为国际民用电工行业领导者”的企业愿景而不懈努力。

系列产品	产品名称描述	价格
G33系列	G33D102 调速开关	62.95
G33系列	G33D102 调速开关(香槟金)250W*220V	69.52
G33系列	G33D103A 智能插卡节能开关(高频卡)	198.11
G33系列	G33D105A 智能人体感应自动控制开关(三线制)1000W*220V	135.45
G33系列	G33D106 智能人体感应带集控端自动控制开关 150W*220V	156.24
G33系列	G33D107A 声光控开关(三线制)1000W*220V	84.46
G33系列	G33D107 声光控开关 100W*220V	76.52
G33系列	G33D111 轻触延时开关 100W*220V	76.78
G33系列	G33D114 电子风量开关	140.06
G33系列	G33D115 请勿打扰门铃开关	91.09
G33系列	G33D116 请勿打扰+请即清理门铃开关	102.26
G33系列	G33D118 请稍候门铃开关	89.66
G33系列	G33D118 请稍候门铃开关(香槟金)1A*220V	96.54
G33系列	G33D121 呼叫开关 1A*220V	44.04
G33系列	G33D122A 地脚灯(黄光)	46.20
G33系列	G33D125 墙壁式无线 WIFI	310.30
G33系列	G33E334 二两极+双控开关插座	20.82
G33系列	G33K112 一位双控带荧光开关	12.50
G33系列	G33K112 一位双控带荧光开关(香槟金)	15.19
G33系列	G33K118 请勿打扰门后控制开关	33.19
G33系列	G33K134 一位中途掣带荧光开关	23.51
G33系列	G33K134 一位中途掣带荧光开关(香槟金)	26.51
G33系列	G33K312 三位双控带荧光开关	23.47
G33系列	G33K312 三位双控带荧光开关(香槟金)	28.74
G33系列	G33K412 四位双控带荧光开关	29.34

系列产品	产品名称描述	价格
G33 系列	G33K412 四位双控带荧光开关(香槟金)	36.18
G33 系列	G33T101 一位电话插座	15.91
G33 系列	G33T102B 一位电脑插座(打线型/六类)	32.99
G33 系列	G33T103A 一分支电视插座(宽频/螺纹口)	30.63
G33 系列	G33T222A 二位电脑插座(打线型/超五类)	52.28
G33 系列	G33Z103 一位三极插座	13.61
G33 系列	G33Z103 一位三极插座(香槟金)	16.84
G33 系列	G33Z103 一位三极插座(星空灰)	17.38
G33 系列	G33Z104 一位三极插座(香槟金)16A	17.36
G33 系列	G33Z104 一位三极插座(星空灰)16A	17.88
G33 系列	G33Z104 一位三极插座 16A	13.87
G33 系列	G33Z112 一位三相四线插座(香槟金)16A	29.61
G33 系列	G33Z112 一位三相四线插座(星空灰)16A	30.54
G33 系列	G33Z112 一位三相四线插座 16A	24.41
G33 系列	G33Z113 一位三相四线插座(香槟金)25A	42.04
G33 系列	G33Z113 一位三相四线插座(星空灰)25A	43.38
G33 系列	G33Z113 一位三相四线插座 25A	34.67
G33 系列	G33Z114 一位三极插座(香槟金)20A	33.01
G33 系列	G33Z114 一位三极插座(星空灰)20A	34.06
G33 系列	G33Z114 一位三极插座 20A	29.38
G33 系列	G33Z222 二位二极连体插座	19.07
G33 系列	G33Z222 二位二极连体插座(香槟金)	22.93
G33 系列	G33Z222 二位二极连体插座(星空灰)	23.66
G33 系列	G33Z223A 二三极宽体插座	15.11
G33 系列	G33Z223A 二三极宽体插座(香槟金)	18.28
G33 系列	G33Z223A 二三极宽体插座(星空灰)	18.86
G33 系列	G33Z223 二三极连体插座	13.53
G33 系列	G33Z223 二三极连体插座(香槟金)	16.39
G33 系列	G33Z223 二三极连体插座(星空灰)	16.87
G33 系列	G33Z227 二极+三极分体插座(香槟金)10A/16A	26.71
G33 系列	G33Z227 二极+三极分体插座(星空灰)10A/16A	27.55
G33 系列	G33Z227 二极+三极分体插座 10A/16A	23.76
G33 系列	G33Z323 二位二极+三极连体插座	23.09
G33 系列	G33Z323 二位二极+三极连体插座(香槟金)	25.96
G33 系列	G33Z323 二位二极+三极连体插座(星空灰)	26.78

渭南市公牛运营中心地址：渭南市高新区白杨办穆屯村一组（临渭区化肥储备库）旁

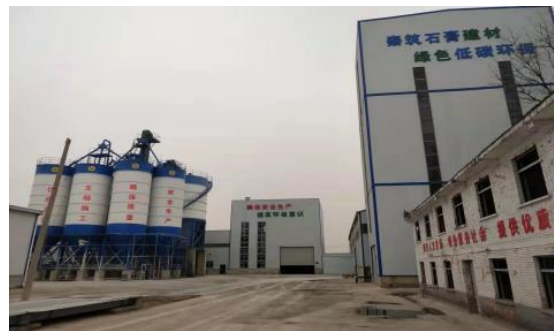
联系人：于先生 19929211708

陕西乾方圆建材有限公司材料报价

乾方圆建材创立于 2012 年是一家专业从事脱硫石膏综合利用的科技型企业，公司占地面积 58.53 亩，总投资 3750 万元。公司主营以轻质抹灰石膏、石膏基自流平、石膏轻质隔墙板、建筑石膏粉等建筑材料的研究、开发、生产与销售。脱硫石膏综合利用属节能减排、利废环保项目，是极具发展潜力的产业，公司技术力量雄厚，生产设备先进，产品质量符合国家标准。

公司现有全自动化生产线，其中建筑石膏粉生产线年设计产能为 10 万吨、轻质抹灰石膏砂浆生产线年设计产能 15 万吨、石膏轻质隔墙板（石膏砌块）生产线年设计产能 100 万平方米，在 2020 年并通过了 GB/T19001-2016/ISO9001: 2015 标准认证企业，可以同时满足多个大型项目需求。

秦筑石膏造福万家，“严守标准、质量第一、信誉至上，客户至上”，为达到“领航环保墙材致力循环经济”的企业愿景而不懈努力。



产品名称	单价（元/吨）	备注
轻质抹灰石膏	900	袋装.含税.不含运输
石膏基自流平	830	袋装.含税.不含运输
建筑石膏粉	320	散装.含税.不含运输

联系电话：何总：18109276222
 李总：13359191986
 王总：17749088887

康泰集团企业简介

康泰集团创立于1999年，坐落于中国崇州，是一家集专业研发、制造、销售为一体的大型塑胶建材现代化集团企业。集团先后组建了成都、浙江、郑州、河北、辽宁、广东6家成员企业。公司注册资本2.84亿元，拥有国际先进水平的专用生产设备1000余台套，员工2000余名，总资产近20亿元，年产能80万吨以上，是建设部发布的中国最具规模的化学建材生产基地之一。

集团先后被认定为中国塑料管道工程技术研究开发中心、CNAS国家认定的实验室、国家高新技术企业、四川省级企业技术研发中心、**四川省院士（专家）工作站驻站企业**。获得专利100余项。主营产品涵盖民用建筑、市政给水、排污、燃气、通信电力、海绵城市、地下管廊、农业灌溉、不锈钢等工程管道系统，精品家装及型材门窗的整体解决方案，品种规格达10000多种。

康泰集团本着“科技、质量、价值、共赢”的市场竞争理念，打造技术专业型营销团队，构建营销网络覆盖全国，长期与恒大、万科、保利等全国地产50强，中国移动、联通等通信大户，中国石油、新奥燃气等市政行业大户保持长期稳定的战略合作伙伴关系。建立“五心管家”全程生态服务系统及“一站式服务管理”模式，产品品质和服务深受客户信赖。康泰品牌多次获得“中国轻工业百强、中国塑料行业（塑料管材）十强企业、陕西重点推广品牌”等殊荣。

康泰集团始终致力于“成为生态建材行业领导者企业，管通全球”的愿景，以“为智慧城市建设集成提供生态管道系统”的企业使命，践行“市场第一、诚信务实、创新高效、价值共赢”的核心价值观，打造“百亿康泰、百年康泰，中国民营企业500强”，全面构建实现品质康泰、智能康泰、生态康泰，为引领中国塑胶建材行业投身生态事业建设，缔造绿色品质生活贡献力量！

康泰民建系列产品价格

材料名称	规格型号	单位	单价	材料名称	规格型号	单位	单价
PVC 排水管	50*2.0	米	12.55	PVC 单立管	110*4.0	米	76.45
	75*2.3	米	20.43	PP 超静音管	110*4.5	米	85.66
	110*3.2	米	41.15	HDPE 同层排水	110*4.2	米	82.08
	160*4.0	米	78.66	给水衬塑复合钢管	15	米	25.27
	250*6.2	米	208.98		50	米	93.39
	630*15.4	米	1468.56		200	米	480.25
PPR 冷水管 1.6mpa	20	米	6.5	PERT 地暖管	20*2.3	米	7.65
	25	米	10.08		25*2.8	米	9.67
	32	米	16.1	PB 地暖管	20*2.3	米	22.68
	40	米	26.51		25*2.8	米	31.54
PPR 热水管 2.0mpa	20	米	8.16	PVC 线管	16A	米	2.71
	25	米	12.46		20A	米	3.92
	32	米	19.95		25A	米	5.45
	40	米	31.5		50A	米	14.26

康泰市政系列产品价格

材料名称	规格型号	单位	单价	材料名称	规格型号	单位	单价		
PE 给水 100 级管 材 1.6mpa	20	米	10.88	PVC-U 给水管 1.6mpa	20	米	6.78		
	90	米	129.08		110	米	128.57		
	160	米	414.32		400	米	1805.76		
	630	米	6380.04		20	米	8.1		
HDPE 双壁波纹管 SN8	225	米	130.46	PVC-M 给水管 1.6mpa	110	米	124.16		
	500	米	528.87		315	米	1006.35		
	800	米	1234.04		50	米	108		
MPVE 双壁波纹管	200/SN8	米	115.79	钢丝网骨架复合 管 1.6mpa	110	米	222		
	315/SN8	米	203.25		630	米	4546.5		
	800/SN8	米	1716.68		CPVC 电力套管	110*5.0	米	293.68	
	200/SN16	米	210.16	高速路用	160*6.2	米	292.1		
	315/SN16	米	165.64	HDPE-ZYH 三抗管	200*7.7	米	426.17		
	800/SN16	米	2520		50*2.9	米	30.71		
PVC-U 双壁波纹 管	200/SN8	米	77.55	PE 安全燃气管 SDR17	160*9.1	米	294.02		
	315/SN8	米	149.58		450*25.6	米	2335.92		
	630/SN8	米	581.67		规格型号	单位	单价		
钢带增强PE螺旋 波纹管 SN16	300	米	514.5	“英泰” PP 钢芯 管 S2.5	80	米	453.54		
	800	米	2061		200	米	1401.84		
	2200	米	10039.5		900	米	20240.86		
PVC 九孔通信管		米	64	MPP 实壁电力管 SN40	规格型号	开挖型	非开挖型		
PVC 七孔通信管		米	51		100	214.96	275.45		
MPP 单壁波纹电 力管（卫生阻燃 级）	100	米	140		150	528.75	620.62		
	150	米	185		250	1244.24	1476.71		
塑料 检查井	直通流槽 井	0D450*ID225	米		403.07	虹吸 排水	虹吸雨 水斗（钢 结构）	56	个
		0D700*ID300	米	1223.36	90			个	880
	三通流槽 井	0D450*ID225	米	460.11	110			个	1500
		0D700*ID300	米	1357.71	高密度 聚乙烯 HDPE 管 材		50	米	36
	四通流槽 井	0D450*ID225	米	501.72			110*4.2	米	108
		0D700*ID300	米	1454.6			400*15.3	米	1710
雨水 收集	雨水 PP 模 块	600*600*300mm	m ²	1740	偏心变 径	110/90	个	22.01	
	雨水截污 挂篮装置	DN300	台	20400		160/125	个	41.04	
	雨水弃流 过滤装置	DN300	台	20400		200/160	个	122.18	
	自动过滤 器	DN300	台	20400		Y 型三通	50/50	个	31.01
	检查井	600*600	个	9000			160/75	个	166.46
	地理一体 机	Q=20m ³ /h	台	54000		双法兰 锚固管	110	个	69.53

陕西省运营中心地址：西安市碑林区南大街百货大厦 8 楼

联系电话：18629535001（王先生） 13909271776（赵先生）

北京众泰云达科技发展有限公司

北京众泰云达科技发展有限公司是一家集排水保护系列产品的研发、生产、销售、施工、技术咨询于一体的综合性现代化企业。作为排水材料行业中领先的生产商与供应商，我们将用先进的技术、优良的品质及良好的服务助您美化身边的环境。

目前，我公司生产的 ZT 系列排水保护板、复合高分子防护排水异型片已全面进驻建筑工程、绿化工程、市政工程及交通工程领域，主要应用于地下建筑防水系统保护，地下室底板或顶板排水保护，屋顶花园排水保护，屋面防渗、隔离，高尔夫球场、足球场排水保护，道路路基、垃圾填埋场、隧道防水排水系统设置等等。我公司生产的 ZT 系列排水保护板、复合高分子防护排水异型片已销售遍布北

京、天津、河北、河南、山西、陕西、山东、江苏、安徽、辽宁、吉林、黑龙江、四川、深圳等全国十几个省市并在各省市设有办事处。伴随着公司的发展壮大，我们的销售服务范围也在不断地扩大中，相信在不久的将来，ZT 系列排水保护板、复合高分子防护排水异型片便能“覆盖全国，推向国际”。

“以先进的排水保护材料生产技术与高质量的售后服务打造您身边的绿色园林”是我们奋斗的目标。“以科技发展带动产业，以产业造福社会”是我们竭诚为您服务的宗旨。发展中的北京众泰云达科技发展有限公司，将以更加成熟的技术、饱满的热情为您提供更加周到的服务。

车库顶板虹吸排水系统

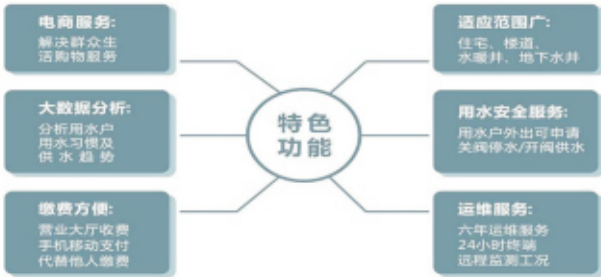
1. 车库顶板虹吸排水系统采用的是全新料的国标 200g/m² 的聚酯无纺布产品，抗拉性能、抗撕裂性能高，能够保证土工布在长期使用过程中不分解不降解，保证滤水长效使用。
2. 车库顶板虹吸排水系统的排水板材质为聚氯乙烯纯原生料，不添加任何再生料，不分解、不降解，柔韧性、抗拉性能优异。
3. 车库顶板虹吸排水系统复合高分子排水异型片材料密度达到 1.5，物理性能稳定，对植物根刺穿刺具有一定物理性能的耐根防穿刺辅助功能。
4. 车库顶板虹吸排水系统的排水支点采用防塌陷支撑柱设计，土工布覆土后不下陷，保证种植顶板畅通的排水空间。
5. 复合高分子排水异型片采用平缝防护拼接方式，有效保护防水层不暴露在表面，避免施工中对防水层的破坏。
6. 复合高分子排水异型片采用防水材料密闭形式，保证所有水在排水板上流动，避免水窜入底部，给防水层造成压力，有效减少顶板渗漏。

北京众泰云达市政系列产品价格

工程或费用名称		品牌	规格型号	数量	单位	单价	合价(元)	
1	复合高分子防护排水异型片	众泰云达	PED15mm(2.2*10)	10000.00	m ²	100.00	1000000.00	
2	虹吸排水槽(A型)	众泰云达	1000*200*110	400.00	m	80.00	32000.00	
3	虹吸排水槽(B型)	众泰云达	1000*200*110	1000.00	m	80.00	80000.00	
4	三通管	众泰云达	500*200-110	13.00	个	50.00	650.00	
5	四通管	众泰云达	500*200*110	14.00	个	50.00	700.00	
6	专用粘结胶	众泰云达	1.5mm厚	1389.09	m ²	60.00	83345.45	
7	透气观察管	众泰云达	1000200*110	10.00	m	50.00	500.00	
8	透气防尘盖	众泰云达	1000*200+110	5.00	个	30.00	150.00	
9	土工布	众泰云达	200g/m ²	2195.56	m ²	25.00	54888.89	
10	土工布粘接专用胶	众泰云达	20kg/桶	21.30	个	1000.00	21300.00	
10	虹吸排水管	众泰云达	φ110/φ75/φ109	1.00	套	800.00	800.00	
11	沉淀观察井	众泰云达	DN700	1.00	套	5000.00	5000.00	
1.2 蓄水系统材料及设备							47380.00	
1	PP蓄水模块蓄水池	众泰云达	L*W*H540*540*520	9.00	m ³	3000.00	27000.00	
2	挤塑板	众泰云达	50mm	48.00	m ³	60.00	2880.00	
3	电线电缆	众泰云达	KYLV3*2.5+1防水线缆	1.00	批	800.00	800.00	
4	电线电缆	众泰云达	KYLV3*1.5+1防水线缆	1.00	批	800.00	800.00	
5	控制柜	众泰云达	D++-ZH16	1.00	台	5000.00	5000.00	
6	雨水排空泵(带铰刀)	众泰云达	Q≥10m ² /h、H=15M、N=2.0KW	1.00	台	2000.00	2000.00	
7	浮球仪	众泰云达	FQ-5M	1.00	套	100.00	100.00	
8	排空管、件(提升井用)	众泰云达	1.0MPa、de50、阀门	1.00	批	800.00	800.00	
9	提升检查井	众泰云达	DN700	1.00	座	8000.00	8000.00	
二、综合人工费					m ³		200000.00	
1	排水工程施工			10000	m ³	20.00	200000.00	
三、其它机具费					m ³		10000.00	
四、直接费小计								
					一+二+三	m ³	153.67	1536714.34
五、管理费								
					直接费×1.00%	m ³	1.54	15367.14
六、利润								
					(直接费+管理费)×1.00%	m ³	1.55	15520.81
七、税金								
					(直接费+管理费+利润)×9.00%	m ³	14.11	141084.21
八、其它小计								
					五+六+七	m ³	17.20	171972.17
九、合计								
					四+八	m ³	170.87	1708686.51

报价单位：北京众泰云达科技发展有限公司 联系人 马先生：18392888500

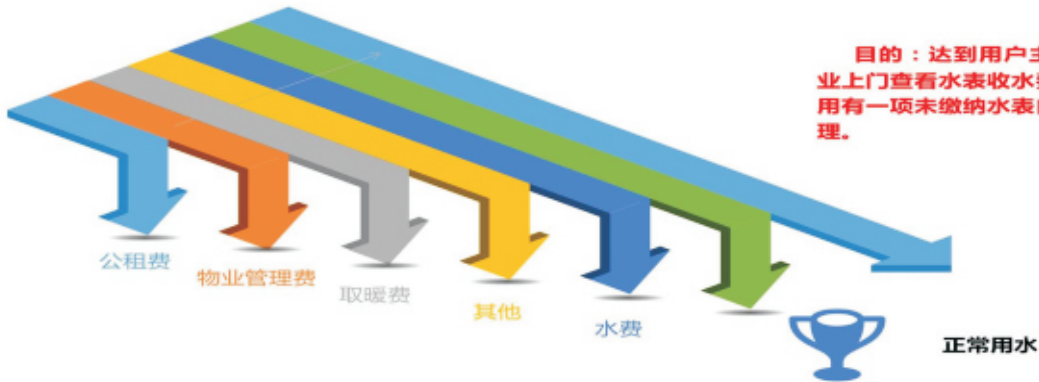
云控智能水表



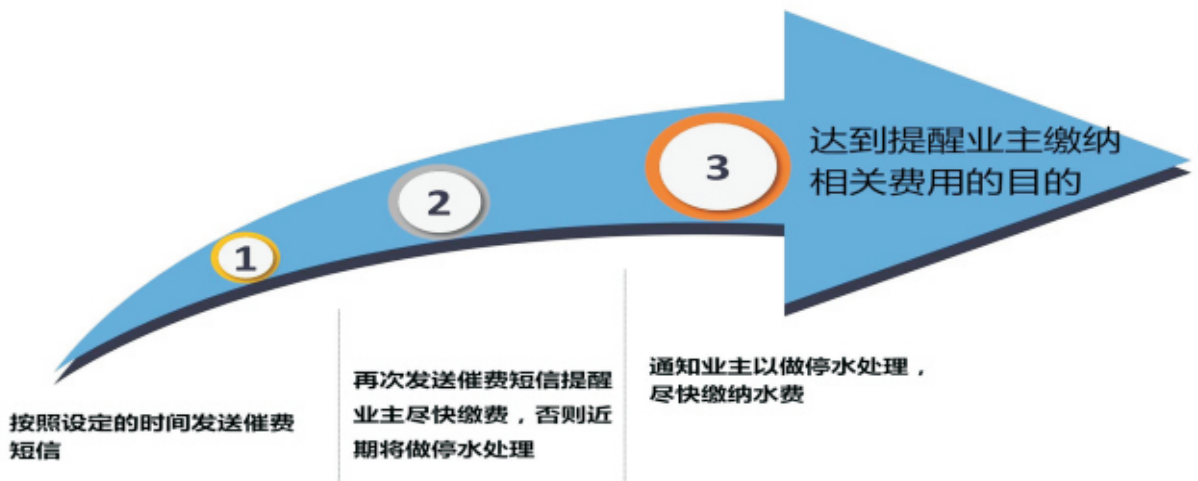
- 准确计量:** 累计用水量, 剩余水量, 自动关阀, 充值后开阀供水。
- 定时上报:** 每天定时上报水表信息。
- 数据补抄:** 定时上报未成功的数据, 可实现延时补抄功能。
- 智能阀控:** 支持控阀控水功能, 解决拖欠水费问题。具有阀门自清洁功能。
- 远程控制:** 支持GPRS/NB-IoT无线通信, 支持远程参数配置, 远程控制阀功能。
- 偷水保护:** 强磁干扰, 低压断电时, 自动关阀控水, 记录并报警状态。
- 存储功能:** 存储用户用水数据, 掉电不丢失, 可远程下载存储数据。
- 报警功能:** 异常用水、设备故障、低电关阀保护、阀门异常等远程报警功能。
- 超低功耗:** 超低静态功耗, 正常情况下电池使用寿命6年以上。
- 防水防尘:** IP68防护等级。



云控智能收费机制



目的: 达到用户主动缴纳水费, 减少物业上门查看水表收水费的目的。其中以下费用有一项未缴纳水表自动做不卖水或停水处理。

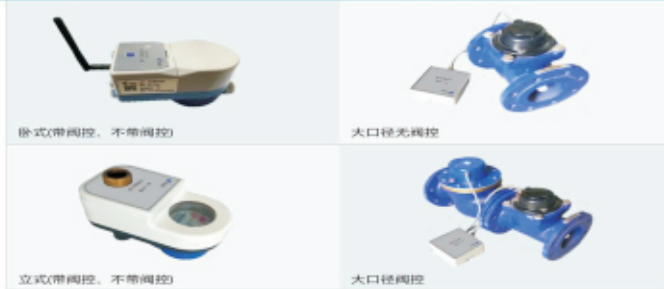


云控智能水表

云控智能水表-LXSY系列

产品类型	型号 (管径)	阀控	安装方式
GPRS阀控卧式系列	LXSYGH15/20/25	有/无	水平安装
GPRS阀控立式系列	LXSYGV15/20/25	有/无	垂直安装
GPRS大口径阀控系列	LXSYGH40/50/80/100/150/200	有/无	水平安装
NB-IoT阀控卧式系列	LXSYNH15/20/25	有/无	水平安装
NB-IoT阀控立式系列	LXSYNV15/20/25	有/无	垂直安装
NB-IoT大口径阀控系列	LXSYNH40/50/80/100/150/200	有/无	水平安装

云控水表样式



云控水表安装

云控智能水表安装图



云控平台介绍

智慧云控应用场景



水费支付—移动支付

手机APP支付实现缴纳水费、查询账单、缴费记录、代人缴费等功能；用水户使用方便、快捷，缴费效率高、实时到账



营业厅支付软件界面



平台演示 项目实例



广联达西安全面开启 订阅合作新模式

[查看详情](#)

伙伴共赢

广联达西安全面开启订阅合作新模式

随着时代的发展与变革，科学技术作为第一生产力已经深刻影响到我们工作生活的方方面面，广联达公司作为数字建筑平台服务商，也在不断加大研发投入以保障核心技术的持续迭代，旨为合作伙伴提供更加优质的产品与服务。

因此，为了更好的服务于陕西区域的客户，秉承共赢、合作、为客户增值、增效的原则，广联达西安科技有限公司已于2019年1月1日起，终止买断销售模式，同时全面启动伙伴共赢订阅合作模式。

订阅合作模式的具体优势：

1 费用固定，成本可控

订阅有效期内，因行业政策、法规、规范等发生变化导致许可软件发生相应变化所产生的更新和软件自身的更新（如清单、定额、产品更新等）不再另行收取费用。

2 高性价比

在平台费用的基础上增减产品仅需较少的费用投入。

3 自由灵活

订阅期结束，下一个订阅期开始前用户可以根据自身人员情况增减下年度产品内容。

4 增值内容

订阅模式在降低费用的同时，将转向提升客户服务品质和满意为依托，更加关注用户的体验和增值增效，详情咨询广联达渭南区域负责人

郭志刚 181 4923 6990

广材信息 · 材料价格一站式服务



广材信息 · 材料价格一站式服务

广材信息是为解决工程建设全过程各参与方询价工作量大、选材繁琐、比价材料多、价格水平难以把控、定价困难而提供全面、真实、专业、有依据的选材定价服务。

《广材信息服务》内容：

材价信息服务	服务内容
<p>广材网 www.gldjc.com</p>	<p>需要的材料信息都能找到；每条材料都来自真实的材料厂商。材料及供应商资质均已符合最新税改政策。</p> <p>①提供全国各省市地区历年信息价； ②提供全国33个省市超过3000万条材料的品牌最新市场价、工程折扣价； ③提供10万余家建材供应商的资质认证、纳税身份及联系信息； ④地材专栏每日水泥、混凝土价格指数发布，快速洞察市场走向； ⑤提供钢材市场价格行情及走势； ⑥提供电线电缆红本价，电线电缆价格行情； ⑦提供盖章报价单，为选材定价提供依据；</p>
<p>人工询价</p>	<p>信息真实、专业，即时获取询价结果</p> <p>②提供批量询价，专业客服一对一提供询价服务，即时获取询价结果； ③提供询价材料的核心参数与真实的供应商信息； ④费用组成明确，价格备注包括安装、运输费用等；及时推送询价进度与结果。</p>
<p>电子期刊</p>	<p>《绿色建筑与建材》电子期刊，为您解读行业信息</p> <p>对绿色建筑材料如装配式材料进行讲解，提供新型材料供应商名录</p>
<p>调价数据包</p>	<p>①全省信息价及时准确发布，与定额材料关联，双击直接载价，省去手工输入，节省调价时间，提高调价效率； ②信息价、市场价、专业测定价直接载价，覆盖常用定额材料90%以上； ③可以直接对多期信息价加权平均，得出平均价，解决手动算平均价的烦恼； ④将您想要保存的材料数据存入到“个人价格库”中，大大提升载价效率；</p>
<p>专属客服服务</p>	<p>①网站在线客服30S响应，实时解决材料找不到等问题。 ②每一个VIP配备一名专属客服，全方位解决您反馈的数据问题； ③专属VIP交流群，专属客服实时解决各类问题； ④及时主动回访，了解您材料价格的各方面需求，协助您完成询价工作； ⑤为您提供一对一的应用指导，上门培训，贴心服务； ⑥广材会员日，丰厚的会员福利，优质课程</p>



选材定价就用广材网 www.gldjc.com

联系电话：郭志刚 181 4923 6990

广联达大数据
微信公众号