

渭南工程造价信息

WEINANGONGCHENGZAOJIAXINXI

2022年 1 期

渭南工程造价信息



扫码阅读电子文档



主办：渭南市住房和城乡建设局



HONGMIN

鸿民国际工程咨询有限公司

Hongmin International Engineering Consulting Co. Ltd

公司地址：西安经济技术开发区民经一路与民经二路交汇湖北大厦
2栋1单元15层20507、21508号

联系人：吕女士

联系电话：15877558354

Email: hmzxgs@163.com

网址：[http:// www.sxhmxmglgs.com](http://www.sxhmxmglgs.com)

渭南地址：渭南市临渭区仓程路林业大厦四层

联系人：吝女士 任先生

联系电话：0913-2087368 0913-2087320 18991547368 13110320601



企业公众号



扫描查看公司网站



以诚待人，以信誉成大业！

企业概况

COMPANY PROFILE

鸿民国际工程咨询有限公司成立于2001年，原名陕西鸿民项目管理咨询有限公司、渭南市鸿民建设工程咨询有限责任公司，注册资金5000万元，是一家专业从事建筑工程项目管理、工程监理、招标代理、造价咨询、勘察设计及建筑技术培训的复合型工程咨询企业。历经近二十年的发展，公司始终秉承“诚实守信、质量第一”的服务和经营理念，严格遵守行业规则，在积极探索中不断进取，在不懈坚持中不断壮大，为陕西省的工程质量建设做出了应有的贡献。

公司现有职工600余人，其中：国家注册监理工程师40名，注册造价工程师12名，注册咨询工程师10名，一级建造师7名，二级建造师12名，注册安全工程师3名，陕西省专业监理工程师450余名，其余人员均通过培训考试取得上岗证书，形成一支技术力量过硬的专业工程咨询团队。公司通过了ISO9001:2015质量管理、ISO14001:2015环境管理、OHSAS18001:2007职业健康安全管理体系认证，并于2013年开始运用信息化管理平台进行OA办公，实时在线管理。

业务范围包括：项目决策阶段的综合性咨询和项目实施阶段的全过程工程咨询，军工涉密业务咨询，建设工程项目管理，BIM技术咨询，工程监理（房屋建筑、市政公用工程监理甲级，水利水电工程、公路工程、电力工程、人防工程建设监理）；招标代理（建设工程招标代理机构甲级、政府采购代理机构、中央投资项目招标代理机构）；造价咨询（工程造价、审计甲级）；工程咨询（建筑、农业、林业，水利水电，编制项目建议书、可行性研究报告、资金申请报告、评估报告、节能评估报告、可再生能源利用分析报告等）；建筑施工（建筑工程施工总承包、机电工程施工总承包、市政公用工程施工总承包钢结构工程专业承包、城市及道路照明工程专业承包）；物业管理；建筑技术人才培养等。



陕西金合建设项目管理有限公司

SHAANXI JINHE CONSTRUCTION PROJECT MANAGMENT CO.LTD

公司简介

Company profile

陕西金合建设项目管理有限公司，成立于2005年2月，注册资金1016万元人民币。是经工商行政主管部门注册登记，国家发展和改革委员会、建设行政主管部门认定的具有中央投资项目招标代理、建设工程招标代理、政府采购代理和工程造价咨询甲级资质的中介服务机构。公司下设招标代理部、造价咨询部、办公室和财务部四个职能部门，现有员工39人，具有中、高级职称人员占从业人员60%，多数具有两个以上执业资格，其中造价工程师11人，水利造价师5人，招标师15人，监理工程师5人、咨询工程师等各类执业人数占从业人员的90%，从事招标和造价咨询工作10年以上的业务骨干占62%，有15人入选为陕西省住房和城乡建设厅建设工程评标专家库和陕西省发改委省级评标专家库成员。



扫码关注公众号



扫码进入官网

电话：0913-2023188

邮箱：SHXJH3188@126.COM

网址：WWW.SHXJHJS.CN

地址：渭南市朝阳大街市审计大楼八层

业务范围

scope of business

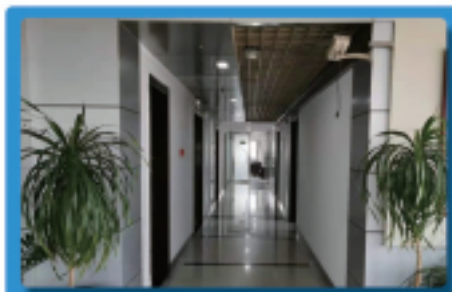
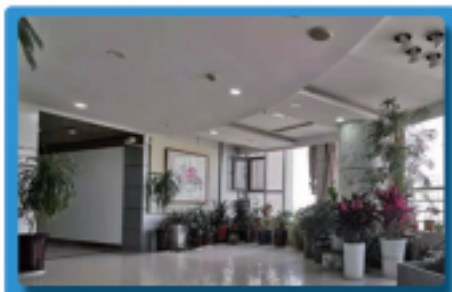
- ① 代理全过程建设工程项目管理。
- ② 建设工程设计、施工、监理、及设备招标代理。
- ③ 建设工程概算、预算、竣工结（决）算与审核。
- ④ 各类工程招标文件工程量清单、标底或最高限价的编制与审核。
- ⑤ 各类投标文件、投标预算（清单计价）、施工组织设计的编制。



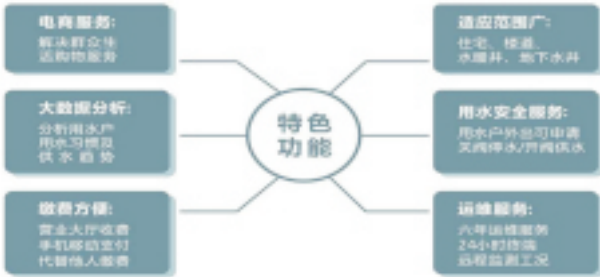
企业文化

Corporate culture

公司将一如既往的坚持“诚信、守法、公正、科学”的经营原则，遵循“热情、周到、优质、高效”的服务宗旨和“守法诚信为本、社会效益优先、客户利益至上、服务质量第一”的经营宗旨。秉承“公开、公平、公正、诚实守信”的执业原则，努力铸造“敬业、高效、创新、协作、进取”的企业精神，规范以《招标采购代理规范》为指导，为渭南的经济发展和建设作出积极的贡献。



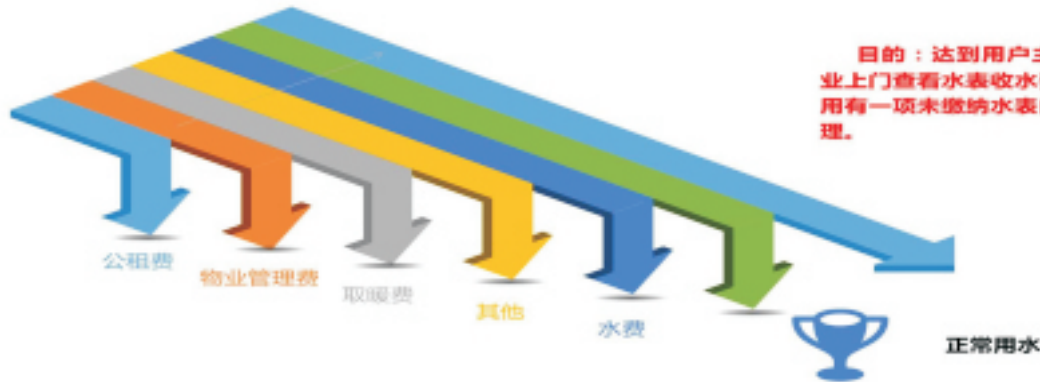
云控智能水表



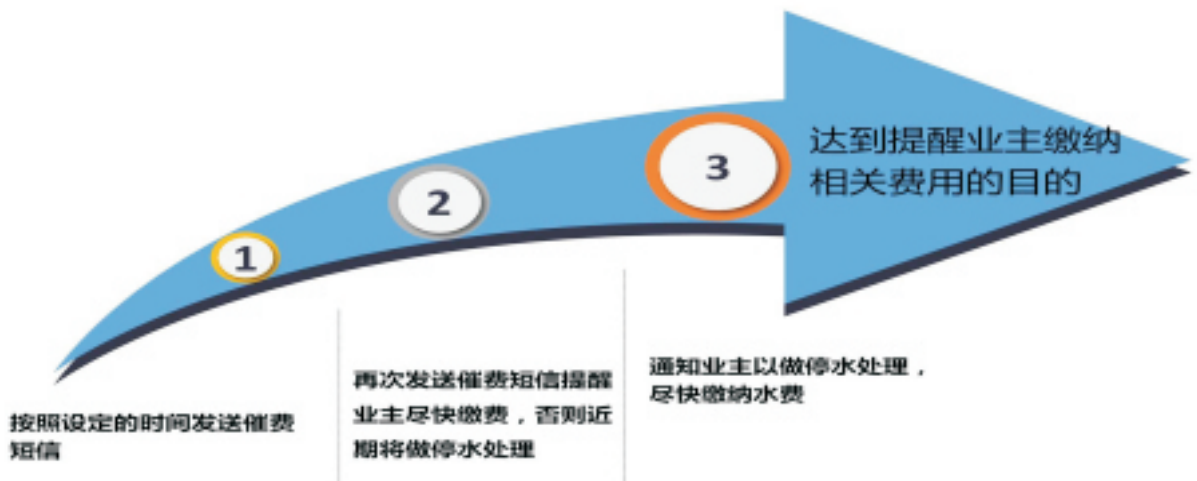
- 准确计量:** 累计用水量, 剩余水量, 自动关阀, 充值后开阀供水。
- 定时上报:** 每天定时上报水表信息。
- 数据补抄:** 定时上报未成功的数据, 可实现定时补抄功能。
- 智能阀控:** 支持控阀控水功能, 解决拖欠水费问题, 具有阀门自清洁功能。
- 远程控制:** 支持GPRS/NB-IoT无线通信, 支持远程参数配置, 远程控阀功能。
- 偷水保护:** 强磁干扰, 低压断电时, 自动关闭控水, 记录并报警状态。
- 存储功能:** 存储用户用水数据, 掉电不丢失, 可远程下载存储数据。
- 报警功能:** 异常用水, 设备故障, 低电关阀保护, 阀门异常等远程报警功能。
- 超低功耗:** 超低静态功耗, 正常情况下电池使用寿命6年以上。
- 防水防尘:** IP68防护等级。



云控智能收费机制



目的: 达到用户主动缴纳水费, 减少物业上门查看水表收水费的目的。其中以下费用有一项未缴纳水表自动做不卖水或停水处理。

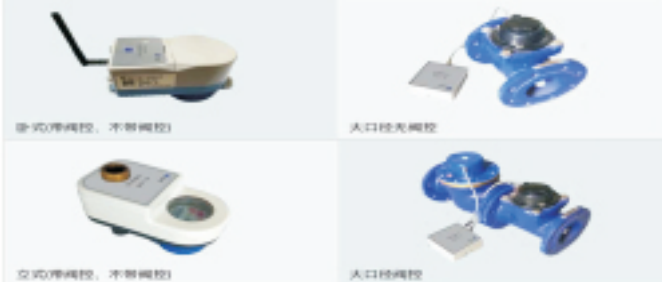


云控智能水表

云控智能水表-LXSV系列

产品类型	型号 (管径)	网控	安装方式
GPS远传脉冲式系列	LXSPH-115/20/25	有/无	水平安装
GPS远传立式系列	LXSPV15/20/25	有/无	垂直安装
GPS远传大口径远传系列	LXSPH-40/50/80/100/150/200	有/无	水平安装
NB-IoT远传脉冲式系列	LXSNH15/20/25	有/无	水平安装
NB-IoT远传立式系列	LXSNV15/20/25	有/无	垂直安装
NB-IoT大口径远传系列	LXSNH40/50/80/100/150/200	有/无	水平安装

云控水表样式



云控水表安装

云控智能水表安装图



水费支付—移动支付

手机APP支付实现缴纳水费、查询账单、缴费记录、代人缴费等功能；用水户使用方便、快捷、缴费效率高、实时到账



营业厅支付软件界面



云控平台介绍

智慧云控应用场景



平台展示 界面示例



广联达西安全面开启 订阅合作新模式

[查看详情](#)

伙伴共赢

广联达西安全面开启订阅合作新模式

随着时代的发展与变革，科学技术作为第一生产力已经深刻影响到我们工作生活的方方面面，广联达公司作为数字建筑平台服务商，也在不断加大研发投入以保障核心技术的持续迭代，旨为合作伙伴提供更加优质的产品与服务。

因此，为了更好的服务于陕西区域的客户，秉承共赢、合作、为客户增值、增效的原则，广联达西安科技有限公司已于2019年1月1日起，终止买断销售模式，同时全面启动伙伴共赢订阅合作模式。

订阅合作模式的具体优势：

1 费用固定，成本可控

订阅有效期内，因行业政策、法规、规范等发生变化导致许可软件发生相应变化所产生的更新和软件自身的更新（如清单、定额、产品更新等）不再另行收取费用。

2 高性价比

在平台费用的基础上增减产品仅需较少的费用投入。

3 自由灵活

订阅期结束，下一个订阅期开始前用户可以根据自身人员情况增减下年度产品内容。

4 增值内容

订阅模式在降低费用的同时，将转向提升客户服务品质和满意为依托，更加关注用户的体验和增值增效，详情咨询广联达渭南区域负责人

郭志刚 181 4923 6990

广材信息 · 材料价格一站式服务



广材信息 · 材料价格一站式服务

广材信息是为解决工程建设全过程各参与方询价工作量大、选材麻烦、比价材料多、价格水平难以把控、定价困难而提供全面、真实、专业、有效率的选材定价服务。

《广材信息服务》内容：

广材信息服务	服务内容
<p>广材网 www.gldjc.com</p>	<p>需要的材料信息都能找到；每条材料都来自真实的材料厂商。材料及供应商资质均已符合最新政策法规。</p> <ul style="list-style-type: none"> ①提供全国各省市地区历年信息价； ②提供全国33个省市超过3000万条材料的品牌最新市场价、工程折扣价； ③提供10万余家材料供应商的资质认证、纳税身份及联系方式； ④建材专栏每日水泥、混凝土价格指数发布，快速洞察市场走向； ⑤提供钢材市场价格行情及走势； ⑥提供电线电缆红本价、电线电缆价格行情； ⑦提供盖章报价单，为选材定价提供依据；
人工询价	<p>信息真实、专业，即时获取询价结果</p> <ul style="list-style-type: none"> ①提供批量询价，专业客服一对一提供询价服务，即时获取询价结果； ②提供询价材料的核心参数与真实的供应企业信息； ③费用组成明确，价格备注包括安装、运输费用等；及时推送询价进度与结果。
电子期刊	<p>《绿色建材与新材》电子期刊，为您推荐行业信息</p> <p>对绿色建筑材料如装配式材料进行讲解，提供新材料供应商名录</p>
调价数据包	<ul style="list-style-type: none"> ①全省信息价及时准确发布，与定额材料关联，双击直接调价。省去手工输入，节省调价时间，提高调价效率； ②信息价、市场价、专业组定价直接调价，覆盖常用定额材料90%以上； ③可以直接对多期信息价加权平均，得出平均价，解决手动算平均价的烦恼； ④将长期未调用的材料数据存入到“个人价格库”中，大大提高调价效率；
专属客服服务	<ul style="list-style-type: none"> ①网站在线客服30S响应，实时解决材料找不到等问题； ②拥有一个VIP配备一名专属客服，全方位解决您反馈的敏感问题； ③专属VIP交流群，专属客服实时解决各类问题； ④及时主动回访，了解您材料价格的各方面需求，协助您完成调价工作； ⑤为您提供一对一的应用指导，上门培训，贴心服务； ⑥广材会员日，丰厚的会员福利，优惠送不停



广联达大数据
微信公众号

选材定价就用广材网 www.gldjc.com

联系电话：郭志刚 181 4923 6990

渭南工程造价信息

(双月刊)

主管部门：渭南市住房和城乡建设局
主办部门：渭南市建设经济定额管理站
编委主任：姬智武
副主任：王志周 张增永
主 编：张 力
编 辑：万 里 抗 敏
电 话：0913-2930517
邮 编：714000
地 址：渭南市车雷大街69号
渭南市民综合服务中心
西配楼230室

目 录

■文件选登

- 1 关于贯彻执行新版建设工程勘察设计规范的通知
- 3 国务院办公厅转发国家发展改革委等部门关于加快推进城镇环境基础设施建设指导意见的通知
- 10 关于印发《陕西省建筑施工安全生产责任保险事故预防技术服务指导意见》的通知
- 17 关于颁布《陕西省装配式建筑工程消耗量定额》《陕西省装配式建筑工程消耗量定额计价表》《陕西省装配式建筑工程计价费率》的通知
- 18 关于我省开展2021年工程造价咨询统计调查工作的通知

■价格信息

- 19 渭南市建筑工程实物量人工成本信息
- 29 渭南市建筑工种人工成本信息
- 30 常用施工机械租赁市场价格
- 31 渭南市常用建筑材料价格
- 55 常用苗木市场价格
- 59 商品混凝土综合价格
- 60 预拌砂浆综合价格
- 61 主要地方材料价格
- 62 建材生产、销售企业报价

[本期要点导读]

- ★关于贯彻执行新版建设工程勘察设计规范的通知
- ★国务院办公厅转发国家发展改革委等部门关于加快推进城镇环境基础设施建设指导意见的通知
- ★关于印发《陕西省建筑施工安全生产责任保险事故预防技术服务指导意见》的通知
- ★关于颁布《陕西省装配式建筑工程消耗量定额》《陕西省装配式建筑工程消耗量定额计价表》《陕西省装配式建筑工程计价费率》的通知
- ★关于我省开展2021年工程造价咨询统计调查工作的通知
- ★渭南市建筑工程实物量人工成本信息
- ★渭南市建筑工种人工成本信息
- ★常用施工机械租赁市场价格



关于贯彻执行新版建设工程勘察设计规范的通知

陕建发〔2022〕3号

各设区市、杨凌示范区住房和城乡建设局，韩城市、神木市、府谷县住房和城乡建设局，商洛市自然资源局，各有关勘察设计单位、施工图审查机构：

近日，住建部发布了《市容环卫工程项目规范》等 22 部全文强制性条文的建设工程勘察设计规范（以下简称“新版规范”，详见附件）。为确保新版规范贯彻实施，实现新旧规范的顺利过渡，加强工程建设质量管理工作，现将我省勘察设计和施工图设计文件联合审查执行新版规范有关事项通知如下：

一、从新版规范实施之日起，全省尚未取得《建设工程规划许可证》（在有效期内）的新建项目，初步设计文件、施工图设计（含消防设计）文件的编制和审查应按照新版规范执行。

二、从新版规范实施之日起，已开工建设，后续取得《建设工程规划许可证》的项目，按照《关于做好工程建设项目设计审查适用国家工程建设标准衔接工作的通知》（陕建发〔2021〕246号）执行。

三、从新版规范实施之日起，工程建设标准设计与新版规范不符的内容，视为无效。不得在勘察设计文件中采用，不得作为施工图审查的参考依据，地方标准规范中低于新版规范要求的应按新版规范要求执行。

四、各单位必须认真组织本单位专业技术人员强化新版规范的培训学习，学习情况将纳入我省“双随机、一公开”动态检查内容。单位专业技术人员应尽快熟悉新版规范，准确掌握执行新版规范的内容和要求，保障建设工程勘察设计质量。

附件：新版建设工程勘察设计通用规范及实施日期

陕西省住房和城乡建设厅

2022年1月8日

附件

新版建设工程勘察设计通用规范及实施日期

序号	标准名称	编号	实施日期
1	《市容环卫工程项目规范》	GB 55013-2021	2022年1月1日
2	《生活垃圾处理处置工程项目规范》	GB 55012-2021	2022年1月1日
3	《园林绿化工程项目规范》	GB 55014-2021	2022年1月1日
4	《工程结构通用规范》	GB 55001-2021	2022年1月1日
5	《钢结构通用规范》	GB 55006-2021	2022年1月1日
6	《城市道路交通工程项目规范》	GB 55011-2021	2022年1月1日
7	《供热工程项目规范》	GB 55010-2021	2022年1月1日
8	《燃气工程项目规范》	GB 55009-2021	2022年1月1日
9	《砌体结构通用规范》	GB 55007-2021	2022年1月1日
10	《木结构通用规范》	GB 55005-2021	2022年1月1日
11	《组合结构通用规范》	GB 55004-2021	2022年1月1日
12	《建筑与市政地基基础通用规范》	GB 55003-2021	2022年1月1日
13	《建筑与市政工程抗震通用规范》	GB 55002-2021	2022年1月1日
14	《建筑与市政工程无障碍通用规范》	GB 55019-2021	2022年4月1日
15	《建筑节能与可再生能源利用通用规范》	GB 55015-2021	2022年4月1日
16	《建筑环境通用规范》	GB 55016-2021	2022年4月1日
17	《建筑给水排水与节水通用规范》	GB 55020-2021	2022年4月1日
18	《既有建筑维护与改造通用规范》	GB 55022-2021	2022年4月1日
19	《工程测量通用规范》	GB 55018-2021	2022年4月1日
20	《工程勘察通用规范》	GB 55017-2021	2022年4月1日
21	《混凝土结构通用规范》	GB 55008-2021	2022年4月1日
22	《既有建筑鉴定与加固通用规范》	GB 55021-2021	2022年4月1日

国务院办公厅转发国家发展改革委等部门 关于加快推进城镇环境基础设施建设 指导意见的通知

国办函〔2022〕7号

各省、自治区、直辖市人民政府，国务院各部委、各直属机构：

国家发展改革委、生态环境部、住房城乡建设部、国家卫生健康委《关于加快推进城镇环境基础设施建设的指导意见》已经国务院同意，现转发给你们，请认真贯彻执行。

国务院办公厅

2022年1月12日

（此件公开发布）

关于加快推进城镇环境 基础设施建设的指导意见

国家发展改革委 生态环境部 住房城乡建设部 国家卫生健康委

环境基础设施是基础设施的重要组成部分，是深入打好污染防治攻坚战、改善生态环境质量、增进民生福祉的基础保障，是完善现代环境治理体系的重要支撑。为加快推进城镇环境基础设施建设，提升基础设施现代化水平，推动生态文明建设和绿色发展，按照党中央、国务院决策部署，根据《中华人民共和国国民经济和社会发展第十四个五年规划和2035年远景目标纲要》，现提出如下意见。

一、总体要求

（一）指导思想。以习近平新时代中国特色社会主义思想为指导，全面贯彻党的十九大和十九届历次全会精神，深入贯彻习近平生态文明思想，立足新发展阶段，完整、准确、全面贯彻新发展理念，构建新发展格局，推动高质量发展，深化体制机制改革创新，加快转变发展方式，着力补短板、强弱项，优布局、提品质，全面

提高城镇环境基础设施供给质量和运行效率，推进环境基础设施一体化、智能化、绿色化发展，逐步形成由城市向建制镇和乡村延伸覆盖的环境基础设施网络，推动减污降碳协同增效，促进生态环境质量持续改善，助力实现碳达峰、碳中和目标。

（二）工作原则。

坚持系统观念。注重系统谋划、统筹推进，适度超前投资建设，提升城镇环境基础设施供给能力，推动共建共享、协同处置，以城带乡提高环境基础设施水平。

坚持因地制宜。根据不同地区经济社会发展现状以及环境基础设施建设情况，分类施策，精准发力，加快补齐短板弱项，有序推进城镇环境基础设施转型升级。

坚持科技赋能。加强城镇环境基础设施关键核心技术攻关，突破技术瓶颈。加快环境污染治理技术创新和科技成果转化，推广先进适用技术装备，提升技术和管理水平。

坚持市场导向。发挥市场配置资源的决定性作用，规范市场秩序，营造公平公正的市场环境，激活各类主体活力。创新城镇环境基础设施投资运营模式，引导社会资本广泛参与，形成权责明确、制约有效、管理专业的市场化运行机制。

（三）总体目标。到 2025 年，城镇环境基础设施供给能力和水平显著提升，加快补齐重点地区、重点领域短板弱项，构建集污水、垃圾、固体废物、危险废物、医疗废物处理处置设施和监测监管能力于一体的环境基础设施体系。到 2030 年，基本建立系统完备、高效实用、智能绿色、安全可靠的现代化环境基础设施体系。

2025 年城镇环境基础设施建设主要目标：

污水处理及资源化利用。新增污水处理能力 2000 万立方米/日，新增和改造污水收集管网 8 万公里，新建、改建和扩建再生水生产能力不少于 1500 万立方米/日，县城污水处理率达到 95%以上，地级及以上缺水城市污水资源化利用率超过 25%，城市污泥无害化处置率达到 90%。

生活垃圾处理。生活垃圾分类收运能力达到 70 万吨/日左右，城镇生活垃圾焚烧处理能力达到 80 万吨/日左右。城市生活垃圾资源化利用率达到 60%左右，城市生活垃圾焚烧处理能力占无害化处理能力比重达到 65%左右。

固体废物处置。固体废物处置及综合利用能力显著提升，利用规模不断扩大，新增大宗固体废物综合利用率达到 60%。

危险废物、医疗废物处置。基本补齐危险废物、医疗废物收集处理设施短板，危险废物处置能力充分保障，技术和运营水平进一步提升，县级以上城市建成区医

疗废物全部实现无害化处置。

二、加快补齐能力短板

(四)健全污水收集处理及资源化利用设施。推进城镇污水管网全覆盖，推动生活污水收集处理设施“厂网一体化”。加快建设完善城中村、老旧城区、城乡结合部、建制镇和易地扶贫搬迁安置区生活污水收集管网。加大污水管网排查力度，推动老旧管网修复更新。长江干流沿线地级及以上城市基本解决市政污水管网混错接问题，黄河干流沿线城市建成区大力推进管网混错接改造，基本消除污水直排。统筹优化污水处理设施布局和规模，大中型城市可按照适度超前的原则推进建设，建制镇适当预留发展空间。京津冀、长三角、粤港澳大湾区、南水北调东线工程沿线、海南自由贸易港、长江经济带城市和县城、黄河干流沿线城市实现生活污水集中处理能力全覆盖。因地制宜稳步推进雨污分流改造。加快推进污水资源化利用，结合现有污水处理设施提标升级、扩能改造，系统规划建设污水再生利用设施。

(五)逐步提升生活垃圾分类和处理能力。建设分类投放、分类收集、分类运输、分类处理的生活垃圾处理系统。合理布局生活垃圾分类收集站点，完善分类运输系统，加快补齐分类收集转运设施能力短板。城市建成区生活垃圾日清运量超过300吨地区加快建设垃圾焚烧处理设施。不具备建设规模化垃圾焚烧处理设施条件的地区，鼓励通过跨区域共建共享方式建设。按照科学评估、适度超前的原则，稳妥有序推进厨余垃圾处理设施建设。加强可回收物回收、分拣、处置设施建设，提高可回收物再生利用和资源化水平。

(六)持续推进固体废物处置设施建设。推进工业园区工业固体废物处置及综合利用设施建设，提升处置及综合利用能力。加强建筑垃圾精细化分类及资源化利用，提高建筑垃圾资源化再生利用产品质量，扩大使用范围，规范建筑垃圾收集、贮存、运输、利用、处置行为。健全区域性再生资源回收利用体系，推进废钢铁、废有色金属、报废机动车、退役光伏组件和风电机组叶片、废旧家电、废旧电池、废旧轮胎、废旧木制品、废旧纺织品、废塑料、废纸、废玻璃等废弃物分类利用和集中处置。开展100个大宗固体废弃物综合利用示范。

(七)强化提升危险废物、医疗废物处置能力。全面摸排各类危险废物产生量、地域分布及利用处置能力现状，科学布局建设与产废情况总体匹配的危险废物集中处置设施。加强特殊类别危险废物处置能力，对需要特殊处置及具有地域分布特征的危险废物，按照全国统筹、相对集中的原则，以主要产业基地为重点，因地制宜

建设一批处置能力强、技术水平高的区域性集中处置基地。建设国家和6个区域性危险废物风险防控技术中心、20个区域性特殊危险废物集中处置中心。积极推进地级及以上城市医疗废物应急处置能力建设，健全县域医疗废物收集转运处置体系，推动现有医疗废物集中处置设施提质升级。

三、着力构建一体化城镇环境基础设施

(八) 推动环境基础设施系统统筹规划。突出规划先行，按照绿色低碳、集约高效、循环发展的原则，统筹推进城镇环境基础设施规划布局，依据城市基础设施建设规划、生态环境保护规划，做好环境基础设施选址工作。鼓励建设污水、垃圾、固体废物、危险废物、医疗废物处理处置及资源化利用“多位一体”的综合处置基地，推广静脉产业园建设模式，推进再生资源加工利用基地（园区）建设，加强基地（园区）产业循环链接，促进各类处理设施工艺设备共用、资源能源共享、环境污染共治、责任风险共担，实现资源合理利用、污染物有效处置、环境风险可防可控。持续推进县域生活垃圾和污水统筹治理，支持有条件的地方垃圾污水处理设施和服务向农村延伸。

(九) 强化设施协同高效衔接。发挥环境基础设施协同处置功能，打破跨领域协同处置机制障碍，重点推动市政污泥处置与垃圾焚烧、渗滤液与污水处理、焚烧炉渣与固体废物综合利用、焚烧飞灰与危险废物处置、危险废物与医疗废物处置等有效衔接，提升协同处置效果。推动生活垃圾焚烧设施掺烧市政污泥、沼渣、浓缩液等废弃物，实现焚烧处理能力共用共享。对于具备纳管排放条件的地区或设施，探索在渗滤液经预处理后达到环保和纳管标准的前提下，开展达标渗滤液纳管排放。在沿海缺水地区建设海水淡化工程，推广浓盐水综合利用。

四、推动智能绿色升级

(十) 推进数字化融合。充分运用大数据、物联网、云计算等技术，推动城镇环境基础设施智能升级，鼓励开展城镇废弃物收集、贮存、交接、运输、处置全过程智能化处理体系建设。以数字化助推运营和监管模式创新，充分利用现有设施建设集中统一的监测服务平台，强化信息收集、共享、分析、评估及预警，将污水、垃圾、固体废物、危险废物、医疗废物处理处置纳入统一监管，加大要素监测覆盖范围，逐步建立完善环境基础设施智能管理体系。加快建立全国医疗废物信息化管理平台，提高医疗废物处置现代化管理水平。加强污染物排放和环境质量在线实时监测，加大设施设备功能定期排查力度，增强环境风险防控能力。

(十一)提升绿色底色。采用先进节能低碳环保技术设备和工艺,推动城镇环境基础设施绿色高质量发展。对技术水平不高、运行不稳定的环境基础设施,采取优化处理工艺、加强运行管理等措施推动稳定达标排放。强化环境基础设施二次污染防治能力建设。加强污泥无害化资源化处理。规范有序开展库容已满生活垃圾填埋设施封场治理,加快提高焚烧飞灰、渗滤液、浓缩液、填埋气、沼渣、沼液处理和资源化利用能力。提升再生资源利用设施水平,推动再生资源利用行业集约绿色发展。

五、提升建设运营市场化水平

(十二)积极营造规范开放市场环境。健全城镇环境基础设施市场化运行机制,平等对待各类市场主体,营造高效规范、公平竞争、公正开放的市场环境。鼓励技术能力强、运营管理水平高、信誉度良好、有社会责任感的市场主体公平进入环境基础设施领域,吸引各类社会资本积极参与建设和运营。完善市场监管机制,规范市场秩序,避免恶性竞争。健全市场主体信用体系,加强信用信息归集、共享、公开和应用。

(十三)深入推行环境污染第三方治理。鼓励第三方治理模式和体制机制创新,按照排污者付费、市场化运作、政府引导推动的原则,以园区、产业基地等工业集聚区为重点,推动第三方治理企业开展专业化污染治理,提升设施运行水平和污染治理效果。建设100家左右深入推行环境污染第三方治理示范园区。遴选一批环境污染第三方治理典型案例,总结推广成熟有效的治理模式。

(十四)探索开展环境综合治理托管服务。鼓励大型环保集团、具有专业能力的环境污染治理企业组建联合体,按照统筹规划建设、系统协同运营、多领域专业化治理的原则,对区域污水、垃圾、固体废物、危险废物、医疗废物处理处置提供环境综合治理托管服务。重点结合120个县城建设示范地区开展环境综合治理托管服务试点,积极探索区域整体环境托管服务长效运营模式和监管机制。继续开展生态环境导向的开发模式项目试点。

六、健全保障体系

(十五)加强科技支撑。完善技术创新市场导向机制,强化企业技术创新主体地位,加大关键环境治理技术与装备自主创新力度,围绕厨余垃圾、污泥、焚烧飞灰、渗滤液、磷石膏、锰渣、富集重金属废物等固体废物处置和小型垃圾焚烧等领域存在的技术短板,征集遴选一批掌握关键核心技术、具备较强创新能力的单位进

行集中攻关。完善技术创新成果转化机制，推动产学研用深度融合，支持首台（套）重大技术装备示范应用，强化重点技术与装备创新转化和应用示范，着力提高环保产业技术与装备水平。

（十六）健全价格收费制度。完善污水、生活垃圾、危险废物、医疗废物处置价格形成和收费机制。对市场化发展比较成熟、通过市场能够调节价费的细分领域，按照市场化方式确定价格和收费标准。对市场化发展不够充分、依靠市场暂时难以充分调节价费的细分领域，兼顾环境基础设施的公益属性，按照覆盖成本、合理收益的原则，完善价格和收费标准。积极推行差别化排污收费，建立收费动态调整机制，确保环境基础设施可持续运营。有序推进建制镇生活污水处理收费。推广按照污水处理厂进水污染物浓度、污染物削减量等支付运营服务费。放开再生水政府定价，由再生水供应企业和用户按照优质优价的原则自主协商定价。全面落实生活垃圾收费制度，推行非居民用户垃圾计量收费，探索居民用户按量收费，鼓励各地创新生活垃圾处理收费模式，不断提高收缴率。统筹考虑区域医疗机构特点、医疗废物产生情况及处理成本等因素，合理核定医疗废物处置收费标准，鼓励采取按重量计费方式，具备竞争条件的，收费标准可由医疗废物处置单位和医疗机构协商确定。医疗机构按照规定支付的医疗废物处置费用作为医疗成本，在调整医疗服务价格时予以合理补偿。

（十七）加大财税金融政策支持力度。落实环境治理、环境服务、环保技术与装备有关财政税收优惠政策。对符合条件的城镇环境基础设施项目，通过中央预算内投资等渠道予以支持，将符合条件的项目纳入地方政府专项债券支持范围。引导各类金融机构创新金融服务模式，鼓励开发性、政策性金融机构发挥中长期贷款优势，按照市场化原则加大城镇环境基础设施项目融资支持力度。在不新增地方政府隐性债务的前提下，支持符合条件的企业通过发行企业债券、资产支持证券募集资金用于项目建设，鼓励具备条件的项目稳妥开展基础设施领域不动产投资信托基金（REITs）试点。

（十八）完善统计制度。充分运用现有污水、垃圾、固体废物、危险废物、医疗废物统计体系，加强统计管理和数据整合，进一步完善环境基础设施统计指标体系。加强统计能力建设，提高统计数据质量。强化统计数据运用和信息共享。对工作量大、技术要求高、时效性强的有关统计工作，鼓励采取政府购买服务方式，委托第三方机构开展。

七、强化组织实施

(十九) 加强组织领导。国家发展改革委、生态环境部、住房城乡建设部、国家卫生健康委等有关部门加强统筹协调，强化政策联动，按照职责分工协同推进城镇环境基础设施建设。地方人民政府要细化目标任务，明确责任分工，制定工作措施，推动工作有效落实。

(二十) 强化要素保障。加强城镇环境基础设施项目谋划与储备，将符合条件的项目纳入国家重大建设项目库。坚持“资金、要素跟着项目走”，优先安排环境基础设施用地指标，加大资金多元投入，优化审批流程，提高审批效率，加快办理项目前期手续，确保各项工程按时顺利落地。

(二十一) 建立评估机制。建立城镇环境基础设施评估机制，完善评估标准体系，通过自评、第三方评估等方式，适时开展各地情况评估。对城镇环境基础设施存在短板弱项的地方，加强指导督促，加快推进环境基础设施建设。



关于印发《陕西省建筑施工安全生产责任保险事故预防技术服务指导意见》的通知

陕建质发〔2022〕10号

各设区市住房和城乡建设局，杨凌示范区，韩城市、神木市、府谷县住房和城乡建设局，有关保险机构、建设、施工单位：

为进一步规范建筑施工安全生产责任保险事故预防技术服务工作，切实发挥保险机构参与风险评估管控、事故预防功能，防范化解建筑施工生产安全风险。我厅研究制定了《陕西省建筑施工安全生产责任保险事故预防技术服务指导意见》，现印发你们，请结合实际认真抓好贯彻落实。

陕西省住房和城乡建设厅

2022年1月28日

陕西省建筑施工安全生产责任 保险事故预防技术服务指导意见

第一章 总则

第一条 为规范建筑施工安全生产责任保险事故预防技术服务工作，切实发挥保险机构参与风险评估管控和事故预防功能，防范化解建筑施工生产安全风险，根据《中华人民共和国安全生产法》《中华人民共和国保险法》《陕西省高危行业强制实施安全生产责任保险工作实施方案》（陕应急〔2019〕300号）、《安全生产责任保险事故预防技术服务规范》和《陕西省建筑施工安全生产责任保险实施方案》（陕建发〔2020〕177号），结合我省实际，制定本意见。

第二条 本意见适用于在本省行政区域内开展建筑施工安全生产责任保险事故预防技术服务工作及相关保险机构、第三方安全生产技术服务机构及被保险人。

第三条 本意见所称事故预防技术服务，是指保险机构对被保险人发生生产安全事故，降低赔付风险，通过一定的技术措施，协助被保险人开展事故预防工作的

服务行为。

第四条 保险机构应建立健全管理制度，规范服务流程，依法开展安全事故预防技术服务，不得泄露被保险人的职工信息和技术秘密、商业秘密，不得影响被保险人正常的生产经营活动。

第五条 保险机构应在保险合同中明确事故预防技术服务项目及频次，并按照合同约定为被保险人提供服务，不应以任何理由拒绝履行合同约定的服务义务，不应另行收取费用。保险机构开展安全事故预防技术服务时，被保险人应主动配合。

第六条 保险机构应为被保险人提供符合被保险人安全生产工作实际需求的安全事故预防技术服务，确保适用可行，并根据被保险人的意见和需求，及时改进服务方案。

第七条 保险机构应保证安全事故预防技术服务质量，有效降低被保险人安全风险。被保险人应根据保险机构反馈的书面意见，采取安全防范措施，共同确保安全事故预防技术服务效果。

第二章 管理机制

第八条 保险机构配备专业服务人员，对事故预防技术服务进行全过程管理。专业服务人员应当具备相应的保险和安全生产专业知识，了解相关的法律法规和政策规定，熟悉安全生产责任保险和事故预防技术服务的业务流程和管理制度，每年至少接受一次专业培训。

第九条 保险机构可依靠自身安全专业技术人员、第三方安全生产技术服务机构或聘请外部安全生产专业技术人员，为被保险人提供事故预防技术服务。

鼓励保险机构通过第三方安全生产技术服务机构为被保险人开展事故预防技术服务工作。

第十条 提供事故预防技术服务的机构（以下简称“服务机构”）和人员应符合各保险机构相关规定。

第三章 服务内容

第十一条 服务机构应根据被保险人需求，合理确定事故预防技术服务项目，协助被保险人开展安全生产事故预防工作。主要包括以下服务内容：

- (一) 安全生产宣传教育培训；
- (二) 安全风险辨识、评估和安全评价；
- (三) 生产安全事故隐患排查；
- (四) 安全生产标准化、信息化建设；
- (五) 生产安全事故应急预案编制和演练；
- (六) 安全生产科技推广应用；
- (七) 其他有关事故预防工作。

第十二条 安全生产宣传教育培训服务。服务机构应协助被保险人制作发放安全生产宣传教育培训资料，对参与项目的从业人员开展法律法规、标准规范、政策文件等安全生产宣传教育，可协助相关单位建立建筑安全技能实操培训基地，对从业人员进行安全技能培训。

第十三条 安全风险辨识、评估和安全评价服务。服务机构应协助被保险人重点对建筑工程危险性较大的基坑工程、模板工程及支撑体系、起重吊装及起重机械安装拆卸工程、脚手架工程、拆除工程、暗挖工程等分部分项工程，开展投保项目安全风险辨识评估、安全评价和安全生产检测检验工作，提出风险防控措施建议，发布风险预警信息。

第十四条 生产安全事故隐患排查服务。服务机构应协助投保项目施工现场的深基坑、起重吊装及起重机械安装拆卸工程、脚手架工程、模板工程及支撑体系、高空作业、临边防护、临时用电、消防等危险性较大的分项分部工程进行隐患排查，形成书面的检查记录，完成隐患排查报告，列明检查中发现的隐患和存在的问题，提出整改建议。

第十五条 安全生产标准化、信息化建设服务。服务机构应协助被保险人按照《企业安全生产标准化基本规范》《建筑施工安全生产标准化考评暂行办法》《建筑施工安全生产标准化考评实施细则》等相关要求编制安全生产标准化建设方案，制订、修订安全管理制度，开展安全生产标准化自评。

第十六条 生产安全事故应急预案编制和演练服务。服务机构应协助被保险人编制符合国家标准的生产安全事故应急预案，开展应急演练，对演练效果进行评估。

第十七条 安全生产科技推广应用服务。服务机构应协助被保险人组织安全生产技术交流研讨，推介安全生产科技成果和先进技术装备及智慧工地安全管理体系。

第四章 服务流程

第十八条 服务机构在开展事故预防技术服务前，应与被保险人沟通协商，并根据投保项目的建设规模、风险分布、人员状况、安全生产管理基础和历史事故情况，结合安全生产目标和工作需求制定事故预防技术服务方案，主要内容应包括：

- （一）工程概况；
- （二）事故预防技术服务项目；
- （三）事故预防技术服务措施及依据；
- （四）事故预防技术服务频次；
- （五）事故预防技术服务机构人员；
- （六）事故预防技术服务预期目标及保障事项。

第十九条 在 1 个保险年度内，每年至少为被保险人开展 1 次安全生产宣传教育培训；每年至少为被保险人提供 1 次安全风险辨识、评估和安全评价或 1 次安全事故隐患排查服务。

第二十条 服务机构在服务过程中发现生产安全事故隐患，应及时书面告知被保险人，在服务结束后 5 个工作日内将服务情况形成报告，留档备查。

第二十一条 被保险人应积极配合服务机构进行安全事故预防技术服务，对服务机构发现的安全事故隐患应及时整改。

第二十二条 服务机构在服务时，应遵守被保险人安全管理制度，采取必要的防护措施，保证自身和其他人的人身安全。

第二十三条 保险机构应建立“建筑施工企业保险事故预防委托第三方服务机构服务项目标准考核办法”并在事故预防技术服务完成后 10 个工作日内，通过电话、网络问卷调查、现场验证等方式，对服务机构的时效性、适用性、专业性，服务内容等进行检查和回访，并记录被保险人的满意度和意见建议，以此作为考核及服务费用结算的依据。

第二十四条 保险机构应如实记录事故预防技术服务的时间、地点、服务机构、服务人员、服务项目、服务过程、服务效果并填写《安责险事故预防技术服务回访评价表》。在服务完成以后 20 个工作日内整理完毕，由双方确认后归档。

第二十五条 保险机构应做好投诉受理工作，公示投诉电话、网站和邮箱，并告知被保险人投诉处理程序和投诉纠纷调处方式。

第二十六条 保险机构对投诉单位提出的异议或投诉应及时沟通处理，对投诉单位提出的异议或投诉应在 5 个工作日内将处理进度告知投诉单位，在 10 个工作日内予以答复，需要进一步核实与处理的，应在 30 个工作日内予以答复。情况复杂的，经本单位保险消费投诉处理工作责任人批准，可以延长处理期限，但延长期限不得超过 30 日，并告知投诉人延长期限的理由。投诉事项答复意见应包括：投诉人的投诉请求、对基本事实的认定及依据、对投诉事项的处理措施。投诉单位对保险机构的答复意见不满意的，可提交属地住建管理部门、银行保险监管机构或相关部门核查。

第五章 档案管理

第二十七条 保险机构应为被保险人建立服务档案，记录和保留事故预防技术服务文档及影像资料，确保服务过程可追溯。

第二十八条 保险机构应确保服务档案真实完整，至少保留 5 年，期间不得丢失、篡改、隐匿和销毁。

第二十九条 保险机构依照既定服务方案及服务情况，确认对投保项目、被保险人的服务完成后，在 20 个工作日内将服务相关资料整理归档(电子档)，应归档的文档资料包括以下内容：

- (一)保险合同（复印件或电子版）；
- (二)聘请安全专业技术人员和委托服务机构的合同；
- (三)服务方案；
- (四)服务文档及影像资料；
- (五)服务费用台账；
- (六)投诉及处理记录；

- (七)服务报告；
- (八)其他需要归档的资料。

第三十条 保管期限届满后，经保险机构审核，可对保险责任终止的档案进行销毁，销毁前应编制销毁清册。

第六章 信息系统运用

第三十一条 保险机构应建立事故预防技术服务信息管理系统，对事故预防技术服务业务数据、费用台账、制度标准、服务档案进行采集和存储，并支持政府相关部门、被保险人、安全生产技术服务机构等不同类型的用户按照授权对相关信息进行共享和查询。

第三十二条 信息平台应具备完善的信息安全、数据权限管理体系，并建立与之匹配的信息平台数据管理、使用权限等规定，支持各类数据分级分权限查看，确保相关信息的真实完整，不得泄漏被保险人的信息和技术机密、商业机密。

第七章 服务评估

第三十三条 保险机构应每年对事故预防技术服务的质量和效果进行1次评估，并形成书面报告，服务包括以下内容：

- (一)方案实施情况；
- (二)服务效果；
- (三)被保险人满意度；
- (四)服务费用支出情况；
- (五)服务机构和服务人员的专业能力；
- (六)投诉处理情况；
- (七)存在的问题和改进措施；
- (八)其他需要评估的内容。

第三十四条 保险机构应将年度评估结果纳入内部管理机构和管理人员考核内容，以及选择安全生产专业技术人员和安全生产技术服务机构的重要依据。

保险机构应向属地住建管理部门上报年度评估报告，通过官方网站和公共媒体向社会公布年度评估结果，接受政府相关部门和社会监督。

第三十五条 保险机构应针对年度评估、回访、被保险人投诉、政府相关部门监督检查中发现的问题，制定并落实改进措施，完善管理制度和服务方案，持续提高事故预防技术服务质量。

第八章 经费使用管理

第三十六条 保险机构应按照《陕西省建筑施工安全生产责任保险实施方案》文件要求，提取不低于保费收入的 20% 作为事故预防技术服务专项资金，用于为被保险人开展各类事故预防技术服务工作及服务运营工作。事故预防专项资金实行统筹安排、专款专用，不得挪用、挤占、转存。

第三十七条 保险机构应依据合同约定和相关规定，建立专门台账，据实列支事故预防技术服务费用，满足事故预防工作需要，并接受省级有关部门的监督检查。



关于颁布《陕西省装配式建筑工程消耗量定额》《陕西省装配式建筑工程消耗量定额计价表》《陕西省装配式建筑工程计价费率》的通知

陕建发〔2022〕1002号

各设区市住房和城乡建设局，杨凌示范区住房和城乡建设局，韩城市住房和城乡建设局，神木市、府谷县住房和城乡建设局，各有关单位：

按照《住房和城乡建设部关于印发建设工程定额管理办法的通知》（建标〔2015〕230号）要求，为满足我省装配式建筑工程计价需要，合理确定和有效控制其工程造价，我厅组织编制了《陕西省装配式建筑工程消耗量定额》、《陕西省装配式建筑工程消耗量定额计价表》、《陕西省装配式建筑工程计价费率》，现印发给你们，自2022年3月1日起执行。执行中遇到的问题和有关建议请及时反馈省造价与统筹总站。

陕西省住房和城乡建设厅

2022年1月28日



关于我省开展 2021 年工程造价 咨询统计调查工作的通知

陕建发〔2022〕1004 号

各设区市住房和城乡建设局，杨凌示范区住房和城乡建设局，韩城市住房和城乡建设局，神木市、府谷县住房和城乡建设局，各工程造价咨询企业

按照《住房和城乡建设部办公厅关于开展 2021 年工程造价咨询统计调查的通知》(建办标函〔2022〕2 号)要求,现就开展 2021 年工程造价咨询统计调查工作的有关事项通知如下

1.原取得住房城乡建设主管部门颁发的工程造价咨询企业资质的企业,应于 2022 年 3 月 10 日前登录工程造价咨询统计调查系统(<http://www.ccea.pro>)填报 2021 年度数据。本次统计报表自企业上报之日起三个工作日内进行审核,审核通过后企业自行打印上报统计调查表,并加盖公章,于 2022 年 3 月 10 日前送所属地市级建设工程造价管理机构。

2.各企业要高度重视统计报表填报工作,认真负责填报统计数据,并对本企业上报统计数据真实性、完整性负责。逾期未上报企业,将按照相关规定予以通报,并计入信用评价体系。

3.对于不具有原工程造价咨询企业资质的企业,按照《工程造价咨询统计调查制度》规定,暂不需填报工程造价咨询统计调查资料,待统计调查制度修订后再按要求上报。

4.工程造价咨询统计调查工作中有关问题,请及时与省造价总站联系。

联系人及电话:曹方 史媛媛 029-82258335

技术咨询:010-68331105

陕西省住房和城乡建设厅

2022 年 2 月 11 日

渭南市建筑工程实物量人工成本信息

(注:该人工成本信息是依据陕建发【2007】181号文件精神,通过市场调研测算的。主要用于引导建筑企业理性报价、指导建筑劳务分包合同签订及合理支付劳动报酬、指导工程招投标时合理确定人工费风险范围、调解处理建筑劳务工资纠纷等。)

1.土方工程

项目编码	项目名称	工程量计算规则	计量单位	人工单价	备注
01001	平整场地	按实际平整面积计算	m ²	15	
01003	人工挖土方	按实际挖方的天然密实体积计算	m ³	23	
01004	人工挖沟槽、挖地坑		m ³	24	
01006	人工回填土	按实际填方的天然密实体积计算	m ³	24	

2.架子工程

项目编码	项目名称	工程量计算规则	计量单位	人工单价	备注
02001	单排脚手架	按实际搭设的垂直投影面积计算	m ²	13	
02003	双排脚手架		m ²	15	
02005	里架搭拆		m ²	13	
02006	满堂架搭拆	按搭设的垂直面积计算	m ²	15	
02010	井架搭拆	按实际搭设的座数计算	座	1650	
02012	整体提升架(爬架)	按实际搭设的水平投影面积与垂直投影面积之和计算	m ²	16	
02013	爬架升降	按实际提升高度以米计算	m	15	
02014	挂设密目网	按实际挂设面积计算	m ²	7	
B02015	安全走道防护架	按水平投影面积计算	m ²	18	
B02016	安全垂直防护架	按实际塔拆长度计算	m	15	

3. 砌筑工程

3.1 砌砖工程

项目编码	项目名称	工程量计算规则	计量单位	人工单价	备注
03001	砖基础砌筑	按实际砌筑体积计算	m ³	260	
03002	砖墙砌筑		m ³	270	
03004	多孔、空心砌筑		m ³	255	
03005	砌块墙砌筑		m ³	255	
03006	空心砖墙砌筑		m ³	255	
B03028	轻质砌块墙砌筑(含砂加气、石膏、陶粒砌块等)		按实际安装体积计算	m ³	255
03010	半成品隔墙安装	按实际安装面积计算	m ²	25	

3.2 屋面工程

项目编码	项目名称	工程量计算规则	计量单位	人工单价	备注
03021	轻质混凝土保温层	按实际铺设面积乘以厚度以体积计算	m ³	40	
03022	聚苯板、挤塑板、塑料板、保温层		m ³	35	
03023	膨胀珍珠岩保温层		m ³	40	
03024	块料保温层		m ³	35	
03028	在混凝土上铺设波形瓦、红平瓦	按实际铺设面积计算	m ²	25	

4. 模板工程

4.1 现浇混凝土及钢筋混凝土构件

项目编码	项目名称	工程量计算规则	计量单位	人工单价	备注
04001	基础(钢模板)	按模板与混凝土接触面积计算	m ²	26	
04002	基础(木模板)		m ²	24	
B04032	基础(复合模板)		m ²	26	

项目编号	项目名称	工程量计算规则	计量单位	人工单价	备注	
04003	矩形柱、构造柱（钢模）	按模板与混凝土接触面积计算	m ²	25		
04004	矩形柱、构造柱（木模）		m ²	25		
B04033	矩形柱、构造柱（复合模）		m ²	26		
04006	矩形梁（钢模）		m ²	23		
04007	矩形梁（木模）		m ²	23		
B04034	矩形梁（复合模）		m ²	25		
04010	直形墙（钢模）		m ²	24		
04011	直形墙（大型钢模）		m ²	22		
04012	直形墙（木模）		m ²	26		
04013	直形墙（复合模）		m ²	26		
04015	有梁板、无梁板、平板（钢模）		m ²	25		
04016	有梁板、无梁板、平板（木模）		m ²	25		
B04035	有梁板、无梁板、平板（复合模）		m ²	26		
04017	直形楼梯（钢模）		按楼梯投影面积计算	m ²	27	
04018	直形楼梯（复合模板）			m ²	29	
B04036	框剪结构	按建筑面积计算	m ²	50		
B04037	框架结构		m ²	50		
B04038	混合结构		m ²	45		

4.2 预制混凝土及钢筋混凝土构件

项目编号	项目名称	工程量计算规则	计量单位	人工单价	备注
04023	柱、矩形柱、矩形梁	按砼构件体积计算	m ³	60	

5. 钢筋工程

项目编码	项目名称	工程量计算规则	计量单位	人工单价	备注
05001	现浇混凝土钢筋	按实际制作绑扎安装的长度（面积）乘以单位理论质量计算	t	415	
B05011	主体结构钢筋制安		t	440	
05002	预制构件钢筋		t	400	
05003	钢筋网片		t	410	
05005	先张法预应力钢筋		t	450	
05006	后张法预应力钢筋		t	450	
B05012	框剪结构	按建筑面积计算	m ²	35	
B05013	框架结构		m ²	35	
B05014	混合结构		m ²	32	
05010	植筋	按规格尺寸分类计算	个	4	

6. 混凝土工程

6.1 现浇混凝土工程

项目编码	项目名称	工程量计算规则	计量单位	人工单价	备注
06001	砼垫层	按实际浇捣的混凝土体积计算（不扣除钢筋所占体积）	m ³	30	
06002	带型、独立基础		m ³	32	
06003	满堂基础		m ³	33	
06005	柱		m ³	32	
06006	梁		m ³	32	
06007	板（有梁板、无梁板、平板）		m ³	32	
06008	墙		m ³	38	
06009	楼梯		m ³	45	
06013	地面、道路（现场搅拌）		m ³	30	

项目编码	项目名称	工程量计算规则	计量单位	人工单价	备注
B06031	地面、道路(商品砼) (泵送)	按实际浇捣的混凝土体积计算(不扣除钢筋所占体积)	m ³	25	
B06032	地面、道路(商品砼) (非泵送)		m ³	27	
06016	基础商品砼浇捣(泵送)		m ³	25	
06017	主体结构商品砼浇捣(泵送)		m ³	22	
06019	基础(现场搅拌)		m ³	24	
06020	主体(现场搅拌)		m ³	23	

6.2 预制混凝土及钢筋混凝土构件

项目编码	项目名称	工程量计算规则	计量单位	人工单价	备注
06022	桩、柱、梁(现场搅拌)	按实际浇捣的混凝土体积计算(不扣除钢筋所占体积)	m ³	42	
B06033	桩、柱、梁(商品砼)		m ³	45	
06024	平板		m ³	37	

7.防水工程

项目编码	项目名称	工程量计算规则	计量单位	人工单价	备注
07001	卷材防水层	按实铺面积以平方米计算	m ²	11	
07002	卷材防水层(立面)		m ²	11	
07003	涂膜防水层	按实涂防水层面积计算	m ²	8	
07004	涂膜防水层(立面)		m ²	9	
07005	涂料防水层		m ²	8.5	
07006	涂料防水层(立面)		m ²	9	

8.抹灰工程

8.1 整体面层

项目编码	项目名称	工程量计算规则	计量单位	人工单价	备注
08001	内墙面一般抹灰	按实际抹灰面积计算	m ²	17	
08002	外墙面一般抹灰		m ²	20	

项目编号	项目名称	工程量计算规则	计量单位	人工单价	备注
08003	天棚一般抹灰	按实际抹灰面积计算	m ²	19	
08010	水泥砂浆找平层		m ²	14	
08011	水泥砂浆楼地面		m ²	13	
08012	水泥砂浆楼梯面		m ²	28	

8.2 块料面层

项目编号	项目名称	工程量计算规则	计量单位	人工单价	备注	
08017	贴瓷砖墙面	按实际粘贴面积计算	m ²	25		
08018	内墙贴面砖		m ²	25		
08019	外墙贴面砖		m ²	40		
08020	梁柱面贴面		m ²	40		
08021	挂贴天然石材墙面		m ²	55		
08022	挂贴天然石材梁柱面		m ²	54		
08023	干挂天然石材墙面		m ²	66		
08024	干挂天然石材梁柱面		m ²	70		
08026	铺地砖、缸砖楼地面		m ²	23		
08027	贴地砖、缸砖楼地面 (面积在 0.8 m ² 以内)		m ²	23		
08029	贴天然石材楼地面 (面积 0.4 m ² 以内)		m ²	26		
08030	贴天然石材楼地面 (面积 0.8 m ² 以内)		m ²	25		
08032	楼梯铺地砖面		m ²	28		
08033	楼梯铺天然石材面		m ²	30		
08035	地砖踢脚线		按实际长度计算	m	13	
B08036	水泥砂浆踢脚线			m	15	
B08037	天然石材踢脚线	m		15		

9.木作与木装修工程

9.1 门窗工程

项目编码	项目名称	工程量计算规则	计量单位	人工单价	备注
09001	木门安装(无门套)	按门窗洞口面积计算	m ²	25	
09002	木窗安装(无窗套)		m ²	22	
09003	执手锁安装	按实际安装数量计算	套	13	
09005	木门窗套安装	按展开面积计算	m ²	21	

9.2 楼地面工程

项目编码	项目名称	工程量计算规则	计量单位	人工单价	备注
09007	铺硬木地板(含木地板龙骨)	按实际铺贴面积计算	m ²	27	
09008	毛地面、抹灰面上胶贴硬木地板		m ²	24	
09009	成品强化(复合)木地板安装(含踢脚及收口条)		m ²	18	
09011	成品木踢脚板安装	按实际安装长度计算	m ²	10	

9.3 墙柱面工程

项目编码	项目名称	工程量计算规则	计量单位	人工单价	备注
09012	隔墙木龙骨制作安装	按垂直投影面积计算	m ²	28	
B09047	隔墙轻钢龙骨制作安装		m ²	25	
09014	隔墙龙骨铺贴纸面石膏板面层	按实际铺贴面积计算	m ²	19	
09016	贴装饰板面		m ²	25	

9.4 天棚工程

项目编码	项目名称	工程量计算规则	计量单位	人工单价	备注
09018	天棚木龙骨制作安装	按主墙间净空面积计算	m ²	18	
09019	天棚U型轻钢龙骨		m ²	20	

项目编号	项目名称	工程量计算规则	计量单位	人工单价	备注
09020	天棚 T 型轻钢龙骨	按主墙间净空面积计算	m ²	16.5	
09021	天棚棚贴胶合板面	按实际铺贴面积计算	m ²	14	
09022	天棚纸面石膏板面层		m ²	14	
09023	天棚塑料面板面层		m ²	13	
09024	天棚铝塑板面层		m ²	14	
09025	天棚铝质扣板面层		m ²	14	
09026	天棚塑料板面层		m ²	13	

9.5 窗帘盒、栏杆、扶手、壁（吊）柜工程

项目编号	项目名称	工程量计算规则	计量单位	人工单价	备注
09028	成品木质装饰线条安装	按实际安装长度计算	m	10	
09031	成品硬木扶手安装	按设计图示尺寸以扶手中心线长度（包括弯头长度）计算	m	17	
09033	成品木栏杆安装	按扶手长度（包括弯头长度）乘以栏杆高度以面积计算	m ²	25	
B09048	窗帘盒制作安装	按实际长度计算	m	20	

10.油漆工程

项目编号	项目名称	工程量计算规则	计量单位	人工单价	备注
10003	木门窗刷调和漆二遍	按门洞口面积计算	m ²	15	
10004	木门窗刷清漆三遍		m ²	15	
10005	木地板刷地板漆三遍	按实际刷漆面积计算	m ²	15	
10006	木地板刷清漆三遍		m ²	15	
10010	木隔断刷调和漆二遍		m ²	15	
10011	木隔断刷清漆二遍		m ²	14	
10020	内墙面刷乳胶漆（满刮腻子一遍、二遍涂料成活）		m ²	14	

项目编码	项目名称	工程量计算规则	计量单位	人工单价	备注
10021	外墙面刷乳胶漆(满刮腻子一遍、二遍涂料成活)	按实际刷漆面积计算	m ²	15	
10022	天棚面刷乳胶漆(满刮腻子一遍、二遍涂料成活)		m ²	14	
10023	钢门窗刷调和漆(防锈漆一遍,调和漆二遍)	按单面洞口面积计算	m ²	14	
10024	金属门窗刷调和漆(防锈漆一遍,调和漆二遍)		m ²	14	
B10027	外墙面刷浮胶漆	按实际刷漆面积计算	m ²	14	

11.玻璃工程

项目编码	项目名称	工程量计算规则	计量单位	人工单价	备注
11001	木门窗玻璃制安(玻璃厚度 5mm 以内)	按实际安装玻璃面积计算	m ²	10	
11009	全玻地弹门安装	按门扇的外围面积计算	m ²	25	

12.金属制品制作及安装工程

12.1 金属制品及构件

项目编码	项目名称	工程量计算规则	计量单位	人工单价	备注
12015	铝合金门制安	按门窗框、扇外围面积计算	m ²	30	
12016	铝合金门制安(推拉)		m ²	30	
12017	铝合金窗制安		m ²	28	
12018	塑钢门制安		m ²	27	
12019	塑钢门制安(推拉)		m ²	28	
12020	塑钢窗制安		m ²	27	
12021	塑料板幕墙安装(含龙骨安装)	按实作面积计算	m ²	65	
12022	玻璃幕墙安装(含龙骨安装)		m ²	83	

项目编码	项目名称	工程量计算规则	计量单位	人工单价	备注
B12033	铝板幕墙安装(含龙骨安装)	按实作面积计算	m ²	78	
B12034	石材幕墙安装(含龙骨安装)		m ²	83	
B12035	金属扶手安装	按设计图示尺寸以扶手中心线长度(包括弯头长度)计算	m	22	
B12036	金属栏杆安装	按扶手长度(包括弯头长度)乘以栏杆高度以面积计算	m ²	28	
B12037	成品金属花饰栏杆安装		m ²	30	

13.其它

13.1 杂项

项目编码	项目名称	工程量计算规则	计量单位	人工单价	备注
13005	塑料落水管安装	按实际长度计算	m	23	

渭南市建筑工种人工成本信息

序号	工种	日工资	备注
1	建筑、装饰工程普工	180	按每天 8 小时 换算后加权平 均计算得出
2	木工（模板工）	380	
3	钢筋工	350	
4	混凝土工	280	
5	架子工	380	
6	砌筑工（砖瓦工）	380	
7	抹灰工（一般抹灰）	360	
8	抹灰、镶贴工	370	
9	装饰木工	390	
10	防水工	360	
11	油漆工	330	
12	管工	300	
13	电工	300	
14	通风工	300	
15	电焊工	350	
16	起重工	350	

常用施工机械租赁市场价格

机械设备名称	型号	规格	臂长 (m)	单位	单价 (元)	备注
塔式起重机	QTZ315B	4007	40	月	16000-18000	运输和安装 费为每次一个 月租赁费
	QTZ315A	4207	42	月	16000-18000	
	QTZ400B	4208	42	月	16000-18000	
	QTZ400	4508	45	月	17000-19000	
	QTZ400A	4708	47	月	17500-19500	
	QTZ500	4508	45	月	19000-21000	
	QTZ630	5010	45	月	24000-26000	
	QTZ800	5315	50	月	26000-28000	
	QTZ63A	5013	50	月	25000-27000	
	QTZ63	5510	50	月	25000-27000	
	QTZ80	5512	55	月	25000-27000	
	QTZ63	5610	55	月	30000-32000	
	QTZ80	5610	56	月	25000-27000	
	QTZ80	6012	60	月	35000-37000	
	QTZ80	6010	60	月	33000-35000	
	QTZ100	6013	60	月	33000-35000	
	QTZ100	6015	60	月	40000-42000	
	QTZ80G	6010	50	月	28000-30000	
施工电梯	双笼	30层以内	55	月	22000-27000	
脚手架钢管	48*500-6000mm			m·天	0.012-0.018	不含运费
脚手架扣件	48 钢管用各种类型			个·天	0.01-0.012	不含运费
钢模板	30mm*450-1500mm 25mm*450-1500mm 20mm*450-1500mm 15mm*450-1500mm 10mm*450-1500mm			m ² ·天	1.0-1.5	每周转一次 清理费 5-6/ m ²
86 系列拼装式 全钢大模板				m ² ·天	1.5-1.8	

渭南市常用建筑材料价格

编者声明：本参考价格是我站经过调查、分析、整理完成的力求反映市场的价格情况，并非“政府定价”或者“政府指导价”，仅供工程计价时参考。

本参考价格已综合考虑了材料原价、包装费、运杂费（含损耗和采购保管费等）。

一、钢材

材料名称	规格	单位	价格（元）	备注
冷拔丝	φ 4-5	t	5100	
线材（高线）	φ 6.5-10	t	5050	
圆钢	I 级 φ 10 以上综合价格	t	5055	
螺纹钢	III级 φ 10 以上综合价格	t	5100	
	IV级 φ 10 以上综合价格	t	5260	
盘螺	III级 φ 10 以下综合价格	t	5180	
彩涂钢板	0.25mm-0.57mm×1000	t	5780-6100	
冷轧薄钢板	δ=0.5-3mm 综合价格	t	5400-5800	
热轧薄钢板	δ=0.5-4mm 综合价格	t	5350-5750	
热轧中厚钢板	δ=4.5-22mm 综合价格	t	5300-5700	
焊接钢管	DN15~200mm 综合价格	t	5350	
热轧工字钢	I 级 10#-70#综合价格	t	5700	
热轧扁钢	-30×3~50×5mm 综合价格	t	5600	
热轧等边角钢	∠30×3~100×10mm 综合价格	t	5400	
热轧槽钢	6.3~28# Q325 综合价格	t	5300	
镀锌薄钢板	δ=0.35~1.5mm 综合价格	t	6260-6700	
碳钢无缝钢管	φ 14-φ 325 综合价格	t	5600	
不锈钢无缝钢管（厚壁 316）	φ 14-φ 325 综合价格	t	23500	
不锈钢管（薄壁 304）	扶手、栏杆等装饰管	t	19870	
不锈钢管（薄壁 201）	扶手、栏杆等装饰管	t	14000	
镀锌钢管	DN15~200mm 综合价格	t	5900-6200	
镀锌型材	综合价格	t	5800-6100	
碳钢型材	综合价格	t	5700	
H 型钢	不分规格 综合价格	t	5400	
铁钉	2#--5#	kg	6.5	
镀锌铁丝	8#	kg	5.9	

材料名称	规格	单位	价格(元)	备注
	12#	kg	5.8	
	20#-22#	kg	6.1	
钢焊条	J422	kg	9.0	
予应力碳素钢丝	Φ3~6 mm	t	5700	
予应力刻痕钢丝	Φ5~8 mm	t	5500	
低碳冷拔钢丝	Φ3~6 mm	t	5200	
低碳盘条钢筋(盘元)	Φ6.5 - 12 mm HPB195	t	5060	
高速线材	Φ6.5~12 mm HPB 235 高线	t	5160	
低碳圆方钢筋	Φ12~20 mm	t	5200	
冷拔带肋钢筋	CRB 650 Φ5 - 10 mm	t	5500	
冷轧扭钢筋	CTB 580 Φ6.5 - 12 mm	t	5600	

二、木材

材料名称	规格	单位	价格(元)	备注
规格料	6×10cm, 6×8cm, 长 4m (模板支撑)	m ³	1900.00	
防腐木	樟子松	m ³	2500.00	
	花旗松	m ³	2900.00	
	菠萝格	m ³	9000.00	
	山樟木	m ³	7800.00	
	南方松	m ³	3050.00	
板方材	白松木, 厚 3cm, 4cm, 6cm, 长 4m	m ³	3250.00	
装饰贴面板	胡桃(白、红、黑)沙比利、樱桃红等	张	65.00	
三合板	2440×1220×3.0mm	张	48.00	
五合板	2440×1220×6.0mm	张	55.00	
多层密度板	2440×1200×9.0mm	张	63.00	
中密度板	2440×1220×12mm	张	65.00	
三厘板	2440×1220×3.0mm	张	50.00	
五厘板	2440×1220×5.0mm	张	70.00	
九厘板	2440×1220×9.0mm	张	75.00	
十二厘木工板	2440×1220×12.0mm	张	110.00	
十五厘木工板	2440×1220×15.0mm	张	120.00	
双面装饰板	2440×1220×15.0mm	张	150.00	

三、水泥及其制品

材料名称	规格	单位	价格(元)	备注
普通硅酸盐水泥	p. 0325R	t	560.00	袋装
	p. 0325R	t	540.00	散装
	P. o42. 5R	t	630.00	袋装
	P. o42. 5R	t	610.00	散装
	P. o52. 5R	t	640.00	散装
复合硅酸盐水泥	P. c42. 5	t	630.00	袋装
	P. c42. 5	t	620.00	散装
尧柏普通硅酸盐水泥	P. o42. 5R	t	650.00	袋装
白水泥		t	1230.00	袋装
速凝水泥	P. o32. 5	t	1800.00	
膨胀水泥	P. c52. 5R	t	1450.00	
防水砂浆	II型聚合物抗裂	t	1990.00	

四、玻璃

材料名称	规格	单位	价格(元)	备注
浮法玻璃	10mm	m ²	100.00	
钢化玻璃	8mm	m ²	95.00	
灰色平板玻璃	5mm	m ²	75.00	
磨砂玻璃	4~5mm	m ²	55.00	
压花玻璃	5mm	m ²	115.00	
中空玻璃	5+9+5mm 门窗用	m ²	100.00	
	6+9+6mm 门窗用	m ²	105.00	
	5+9+5mm 幕墙用	m ²	160.00	
夹丝玻璃	5mm	m ²	100.00	

五、防水材料

材料名称	规格型号	单位	价格(元)	备注
弹性体 SBS 改性沥青防水卷材	3mm 聚酯胎-20℃ I 型	m ²	41.00	
	3mm 聚酯胎-25℃ II 型	m ²	51.00	
	4mm 聚酯胎-20℃ I 型	m ²	46.00	
	4mm 聚酯胎-25℃ II 型	m ²	56.00	
ARC-701SBS 改性沥青 耐根穿刺防水卷材	4mm	m ²	81.00	

材料名称	规格型号	单位	价格(元)	备注
SAM-921 高延伸自粘沥青防水卷材	1.5mm 高延伸交叉层压膜(单面)	m ²	47.00	
	2.0mm 高延伸交叉层压膜(双面)	m ²	52.00	
SAM-921 高强型自粘沥青防水卷材	1.5mm 高强型 PET 膜(单面)	m ²	38.00	
	2.0mm 高强型 PET 膜(双面)	m ²	45.00	
PMH-3080 高密度聚乙烯预铺反粘自粘胶膜防水卷材	PMH-3080 预铺-1.2mm	m ²	71.00	
	PMH-3080 预铺-1.5mm	m ²	81.00	
SAM-940 预铺反粘沥青防水卷材	4mm (PE 膜)	m ²	67.00	
	4mm (双面)	m ²	68.00	
PMT 热塑性聚烯烃(TPO)防水卷材	增强型 1.2mm	m ²	70.00	
	增强型 1.5mm	m ²	85.00	
	金属屋面维修专用 TPO (0.8mm)	m ²	53.00	
BH2 高粘抗滑水性橡胶沥青防水涂料	BH2-H-50	kg	19.00	
	BH2-PRO-50	kg	22.00	
无溶剂单组分聚氨酯防水涂料	GES300SI-20	kg	32.00	
GES-310 A 类单组分聚氨酯防水涂料	GES310SI-20	kg	29.00	
JS+高环保聚合物水泥防水涂料	JSA102II-L-20	kg	13.00	
	JSA102II-P-24	kg	14.00	
PBC-328 非固化橡胶沥青防水卷材	平面型 P- I	kg	17.00	
	通用型 L- II	kg	17.00	
种植屋面用根穿刺防水卷材	4mm	m ²	65.00	
SH—物快堵漏	5kg 补偿收缩带水堵漏	袋	80.00	
有机硅防水剂	掺剂 JHG—93	kg	16.00	
橡胶止水条	20×30	m	23.00	
橡胶止水带	200×10	m	42.00	

六、门窗及保温材料

材料名称	规格型号	单位	价格(元)	备注
塑钢平开窗	60 系列白色(含安装、五金纱窗)	m ²	470.00	
塑钢推拉窗	80 系列白色(含安装、五金纱窗)	m ²	480.00	
	88 系列白色(含安装、五金纱窗)	m ²	530.00	
铝合金平开窗	50 系列白色(含安装、五金纱窗)	m ²	780.00	

材料名称	规格型号	单位	价格(元)	备注
铝合金推拉窗	80 系列白色(含安装、五金纱窗)	m ²	750.00	
断桥铝合金窗	55 系列平开双玻(含安装、五金纱窗)	m ²	830.00	
	85 系列推拉双玻(含安装、五金纱窗)	m ²	810.00	
	90 系列推拉双玻(含安装、五金纱窗)	m ²	1020.00	
电化铝卷帘门	钢质(含安装、五金)	m ²	430.00	
塑钢平开门	60 系列	m ²	690.00	
塑钢推拉门	60 系列	m ²	670.00	
复合烤漆门	(含安装、五金、门套)	m ²	850.00	
实木烤漆门	(含安装、五金、门套)	m ²	1310.00	
钢质防火门	甲级(含安装、五金)	m ²	880.00	
防盗安全门	乙级(含安装、五金)	樘	1710.00	
大模内置钢丝网架 XPS 挤塑保温板	50mm	m ²	54.00	
	60mm	m ²	65.00	
大模内置钢丝网架 EPS 挤塑保温板	50mm	m ²	48.00	
	60mm	m ²	55.00	
XPS 挤塑聚苯乙烯 保温板	B ₁ 级	m ³	780.00	
	B ₂ 级	m ³	590.00	
泡沫混凝土保温板	A ₁ 级	m ³	475.00	
EPS 聚苯乙烯泡沫保温板	B ₁ 级	m ³	370.00	
粘接砂浆	25kg / 袋	t	1320.00	

七、装饰材料

材料名称	规格型号	单位	价格(元)	备注
仿天然石板材	不分规格(装饰用)	m ²	110.00	
仿花岗岩板材	不分规格(装饰用)	m ²	160.00	
天然大理石板材	不分规格(装饰用)	m ²	225.00	
天然花岗岩板材	不分规格(装饰用)	m ²	370.00	
内墙瓷砖	300×450	m ²	56.00	
	300×600	m ²	65.00	
外墙釉面砖	不分规格	m ²	43.00	
防滑地砖	300×300	m ²	36.00	

材料名称	规格型号	单位	价格(元)	备注
全瓷地砖	600×600	m ²	55.00	
	800×800	m ²	75.00	
实木复合地板	含安装、辅材、踢脚线	m ²	175.00	
复合木地板	含安装、辅材、踢脚线	m ²	120.00	
木龙骨	30mm×40mm	m	5.00	
塑胶地板	卷材 厚 1.2mm-3.2mm 不分颜色	m ²	105.00	
PVC 塑胶运动地板	卷材 厚 4.5mm 不分颜色	m ²	120.00	
调合漆	不分颜色	m ²	12.00	
清漆	不分颜色	m ²	10.00	
水泥自流平地面	垫层用(含施工)	m ²	35.00	
铝扣板	不分规格	m ²	92.00	
铝塑板	2.4米×1.2米(内墙、外墙、广告门头用)	m ²	98.00	
塑钢板	不分规格	m ²	23.00	
纸面石膏板	9~12mm 厚	m ²	18.00	
外墙真石漆	不分颜色	kg	15.00	
防水腻子		kg	13.00	
氟碳漆	底漆(灰、白)	kg	38.00	
内墙乳胶漆	不分颜色	kg	18.00	
防火乳胶漆	不分颜色	kg	13.50	
防火漆	不分颜色	kg	18.50	
防锈漆	不分颜色	kg	10.50	

八、水暖材料

材料名称	规格型号	单位	价格(元)	备注
钢板水箱	2m ³	台	12500.00	
“	3m ³	台	14800.00	
“	15m ³	台	40400.00	
铸铁散热器	柱翼高度1m以下,中片、足片(含组装、辅材)	片	28.00	
钢制散热器	二柱高度1m以下,中片、足片(含组装、辅材)	片	35.00	
“	二柱高度1m-1.5m,中片、足片(含组装、辅材)	片	100.00	
“	二柱高度1.5m-1.8m,中片、足片(含组装、辅材)	片	120.00	
铝塑管	1216(冷水)	m	7.30	
“	1620(冷水)	m	9.00	
“	2025(冷水)	m	12.60	

材料名称	规格型号	单位	价格(元)	备注
"	2632(冷水)	m	20.70	
"	1216(热水)	m	8.50	
"	1620(耐高温管)	m	10.80	
"	2025(耐高温管)	m	14.50	
"	2632(耐高温管)	m	25.00	
"	1216(燃气管)	m	9.50	
"	1620(燃气管)	m	11.00	
"	2025(燃气管)	m	16.00	
"	2532(燃气管)	m	28.00	
碳钢凸凹面对焊法兰盘	PN1.6 DN32	片	40.00	
"	PN1.6 DN50	片	55.00	
"	PN1.6 DN65	片	65.00	
"	PN1.6 DN80	片	80.00	
"	PN1.6 DN100	片	106.00	
"	PN2.5 DN40	片	54.00	
"	PN2.5 DN50	片	72.00	
"	PN2.5 DN65	片	90.00	
"	PN2.5 DN80	片	115.00	
"	PN2.5 DN100	片	168.00	
铁壳旋翼式水表	DN15	组	31.00	
"	DN20	组	37.00	
"	DN25	组	58.00	
"	Dn32	组	90.00	
"	DN40	组	130.00	
"	DN50	组	170.00	
钢壳旋翼式水表	DN15	组	36.00	
"	DN20	组	41.00	
"	DN25	组	68.00	
铜壳旋翼式水表	DN32	组	93.00	
"	DN40	组	145.00	
"	DN50	组	185.00	
干式数字冷水表	DN15	只	45.00	
"	DN20	只	56.00	
"	DN25	只	80.00	
"	DN32	只	107.00	
"	DN40	只	149.00	
"	DN50	只	183.00	
数字式立式热水表	DN15 B级	只	73.00	
"	DN20 B级	只	88.00	

材料名称	规格型号	单位	价格(元)	备注
"	DN25 B级	只	115.00	
数字式冷热水量表	DN15	只	605.00	
"	DN20	只	625.00	
"	DN25	只	710.00	
"	DN32	只	1050.00	
"	DN40	只	1650.00	
"	DN50	只	2470.00	
沃泰云控智能水表	DN15	台	595.00	陕西沃泰科技有限公司
"	DN20	台	621.00	"
"	DN25	台	821.00	"
IC卡水表(黄铜)	DN15	只	175.00	
"	DN20	只	185.00	
"	DN25	只	260.00	
"	DN32	只	1080.00	
水平数码水表	DN15 A级	组	40.00	
立式指针水表	DN15 A级	组	46.00	
"	DN20 A级	组	52.00	
"	DN25 A级	组	78.00	
立式数码水表	DN15 A级	组	46.00	
"	DN20 A级	组	54.00	
"	DN25 A级	组	82.00	
干式数码水表	DN15 A级	组	58.00	
"	DN20 A级	组	66.00	
"	DN25 A级	组	102.00	
水平指针式热水表	DN15 A级	组	63.00	
"	DN20 A级	组	69.00	
"	DN25 A级	组	104.00	
"	DN50 A级	组	270.00	
水平数码式热水表	DN15 A级	组	66.00	
"	DN20 A级	组	72.00	
"	DN25 A级	组	102.00	
"	DN50 A级	组	315.00	
PP-R冷水管	φ20×2.0 1.25MPa	m	4.70	
"	φ20×2.3 1.25MPa	m	6.80	
"	φ32×2.9 1.25MPa	m	10.80	
"	φ40×3.7 1.25MPa	m	17.50	
"	φ50×4.6 1.25MPa	m	25.50	
"	φ63×5.8 1.25MPa	m	42.00	

材料名称	规格型号	单位	价格(元)	备注
"	φ75×6.8 1.25MPa	m	54.00	
"	φ110×10 1.25MPa	m	124.00	
"	φ20×2.3 1.6MPa	m	5.80	
"	φ25×2.8 1.6MPa	m	8.60	
"	φ32×3.6 1.6MPa	m	13.50	
"	φ40×4.5 1.6MPa	m	21.80	
"	φ50×5.6 1.6MPa	m	34.80	
"	φ63×7.1 1.6MPa	m	54.00	
"	φ75×8.4 1.6MPa	m	83.50	
"	φ90×10.1 1.6MPa	m	116.00	
"	φ110×12.3 1.6MPa	m	170.00	
PP-R 热水管	φ20×2.8 2.0MPa	m	6.50	
"	φ25×3.5 2.0Mpa	m	9.60	
"	φ32×4.4 2.0Mpa	m	15.70	
"	φ40×5.5 2.0Mpa	m	23.50	
"	φ50×6.9 2.0Mpa	m	38.00	
"	φ63×8.6 2.0Mpa	m	61.00	
"	φ75×10.3 2.0Mpa	m	87.50	
"	φ90×12.3 2.0Mpa	m	125.00	
"	φ110×15.1 2.0MPa	m	183.50	
"	φ20×3.4 2.5Mpa	m	4.30	
"	φ25×4.2 2.5Mpa	m	6.80	
"	φ32×5.4 2.5Mpa	m	12.50	
"	φ40×6.7 2.5Mpa	m	17.10	
"	φ50×8.3 2.5Mpa	m	25.30	
"	φ63×10.5 2.5Mpa	m	40.50	
"	φ75×12.5 2.5Mpa	m	58.30	
"	φ90×15.0 2.5Mpa	m	81.20	
"	φ110×18.3 2.5MPa	m	125.40	
铝合金衬塑管	φ20	m	20.10	
"	φ25	m	26.00	
"	φ32	m	37.50	
"	φ40	m	53.60	
"	φ50	m	76.80	
"	φ63	m	217.50	
"	φ75	m	174.30	
"	φ90	m	255.20	
薄壁不锈钢饮用水管	DN15	m	38.07	
"	DN20	m	50.46	

材料名称	规格型号	单位	价格(元)	备注
"	DN25	m	85.33	
"	DN32	m	147.38	
"	DN40	m	169.13	
"	DN50	m	215.87	
"	DN65	m	342.26	
"	DN80	m	485.11	
"	DN100	m	653.54	
"	DN125	m	1249.14	
"	DN125	m	1497.08	
UPVC 实壁排水管	50×2.0	m	7.50	
"	75×2.3	m	12.82	
"	110×2.4	m	20.00	
"	110×2.8	m	25.00	
"	110×3.0	m	23.60	
"	110×3.2	m	21.80	
"	120×3.2	m	33.33	
"	75	m	16.86	
"	110	m	31.53	
"	125	m	38.50	
"	160	m	59.38	
UPVC 空壁排水管	50	m	10.10	
"	75	m	17.30	
"	110	m	31.86	
"	160	m	60.56	
"	75	m	18.32	
"	110	m	35.22	
"	125	m	44.00	
"	160	m	65.66	
不锈钢平焊法兰	PN1.0 DN80	片	460.00	
"	PN1.0 DN100	片	560.00	
"	PN1.0 DN125	片	750.00	
"	PN1.0 PN150	片	920.00	
"	PN1.6 DN40	片	280.00	
"	PN1.6 DN50	片	373.00	
"	PN1.6 DN65	片	475.00	
"	PN1.6 DN80	片	515.00	
"	PN1.6 DN100	片	670.00	
"	PN1.6 DN125	片	890.00	
"	PN1.6 DN150	片	1034.00	

材料名称	规格型号	单位	价格(元)	备注
对丝球阀	Q3/4F-3/4F	个	87.00	
对丝球阀	Q1F-1F	个	155.00	
活接式球阀	QH1/2M-1/2M(活套式)	个	93.00	
活接式球阀	QH3/4M-3/4M(活套式)	个	126.00	
活接式球阀	QH25-3/4M	个	165.00	
活接式球阀	QH1/2F-1/2M(活套式)	个	92.00	
活接式球阀	QH1/2M-1/2F(活套式)	个	92.00	
活接式球阀	QH3/4M-3/4F	个	121.00	
活接式球阀	QH3/4M-3/4F	个	126.00	
活接式球阀	QH3/4M-3/4F(不镀镍)	个	121.00	
燃气管球阀	QH3/4F-3/4M(活套式)	个	70.00	
燃气管球阀	QM10-16	个	41.00	
闸阀	QM10-1/2F	个	130.00	
内螺纹闸阀	20	个	76.00	
锁式球阀	Z1/2F	个	112.00	
锁式球阀	QS20	个	145.00	
三通调节阀(三通球阀)	QS25	个	160.00	
三通调节阀(三通球阀)	QT25-3/4F	个	160.00	
三通调节阀(三通球阀)	QT25	个	170.00	
三通调节阀(三通球阀)	QT1F	个	125.00	
三通调节阀(三通球阀)	QT16	个	125.00	
三通调节阀(三通球阀)	QT20	个	78.00	
活接式外牙三通球阀	QT1/2F	个	270.00	
陶瓷角阀	QT-1M	个	72.00	
温控阀 A 型	CJ1/2M	个	103.00	
温控阀 A 型	W1/2F-A	个	96.00	
温控阀 A 型	W1/2FL-A	个	115.00	
温控阀 A 型	W3/4F-A	个	103.00	
暗阀	QN1/2F	个	102.00	
暗阀	QN3/4F	个	113.00	
旋塞阀	XT1F	个	275.00	
缓冲阀	TCX20/25	个	266.00	
缓冲阀	TCX32/32	个	317.00	
角阀(球芯)	QJ25-3/4M	个	113.00	
角阀(球芯)	QJ16-1/2M	个	67.00	
角阀(球芯)	QJ1 / 2M	个	55.00	
角阀(球芯)	QJ3 / 4M	个	85.00	
角阀(球芯)	QJ1 / 2M—3 / 4M	个	61.00	

材料名称	规格型号	单位	价格(元)	备注
截止阀	DN25	个	48.00	
"	DN32	个	63.00	
"	DN40	个	90.00	
"	DN50	个	130.00	
铜截止阀	DN15	个	28.00	
"	DN20	个	29.00	
"	DN25	个	36.00	
"	DN32	个	87.00	
"	DN40	个	97.00	
"	DN50	个	122.00	
PP—R 截止阀	DN20	个	18.60	
"	DN25	个	25.30	
"	DN32	个	29.10	
"	DN40	个	54.60	
"	DN50	个	62.10	
"	DN63	个	98.40	
"	DN75	个	123.50	
"	DN90	个	248.00	
"	DN110	个	386.70	
铜闸阀	DN15	个	24.10	
"	DN20	个	41.60	
"	DN25	个	49.00	
"	DN32	个	70.00	
"	DN40	个	95.50	
"	DN50	个	123.00	
"	DN65	个	290.00	
"	DN80	个	450.00	
"	DN100	个	655.00	
铜球阀	DN15	个	17.50	
"	DN20	个	21.80	
"	DN25	个	36.50	
"	DN32	个	61.00	
"	DN40	个	82.00	
"	DN50	个	117.80	
减压阀	DN20	个	63.00	
"	DN25	个	73.00	
"	DN32	个	118.00	
"	DN40	个	175.00	

材料名称	规格型号	单位	价格(元)	备注
"	DN50	个	220.00	
"	DN65	个	268.00	
"	DN80	个	320.00	
"	DN100	个	396.00	
"	DN125	个	450.00	

九、卫生洁具

品名	规格及型号	产地	单位	价格(元)	备注
拖布盆		广东	个	80.00	
小便器(挂)		广东	个	350.00	
圆形小便器	20"	广东	个	270.00	
柱盆	22"	广东	个	230.00	
柱盆	60"	广东	个	260.00	
台盆	22"	广东	个	70.00	
台盆	20"	广东	个	200.00	
台下盆	22"	广东	个	230.00	
台下盆	20"	广东	个	280.00	
坐便器	2010#	广东	个	570.00	
坐便器	2005#	广东	个	620.00	
坐便器	2014#	广东	个	690.00	
坐便器	2023#	广东	个	730.00	
坐便器	2007#	广东	个	890.00	
坐便器	2016#	广东	个	1120.00	
铜低水箱具	小连体	河北	套	100.00	
高水箱进水阀	塑料	河北	个	30.00	
低水箱进水阀	塑料	河北	个	35.00	
铜水箱进水阀	铜体	浙江	个	58.00	
铜拔手开关		浙江	个	35.00	
塑料拔手开关		浙江	个	9.00	
双门淋浴器		西安	套	120.00	
浴盆三联淋浴器		西安	套	38.00	
高水箱	陶瓷	唐山	个	46.00	
低水箱	陶瓷	唐山	个	52.00	
蹲便器	陶瓷	唐山	个	253.00	
S 变踏便器	陶瓷	唐山	个	135.00	

品名	规格及型号	产地	单位	价格(元)	备注
喷头	铜镀	福建	个	36.00	
喷头	塑料	浙江	个	15.00	

十、空调、通风材料

名称	规格	单位	价格(元)	备注
FP型风机盘管 (卧式暗装)	FP—3.0 带回风箱	台	600.00	
	FP—3.0 不带回风箱	台	605.00	
“	FP—3.5 带回风箱	台	625.00	
“	FP—3.5 不带回风箱	台	610.00	
“	FP—5.0 带回风箱	台	766.00	
“	FP—5.0 不带回风箱	台	726.00	
“	FP—6.3 带回风箱	台	800.00	
“	6.3 不带回风箱	台	750.00	
“	FP—8.0 带回风箱	台	944.00	
“	FP—8.0 不带回风箱	台	870.00	
FP型风机盘管 (卧式明装)	FP—3.0	台	980.00	
	FP—3.5	台	1050.00	
“	FP—5.0	台	1170.00	
“	FP—6.3	台	1300.00	
“	FP—8.0	台	1400.00	
FP型风机盘管 (立式暗装)	FP—3.0	台	685.00	
	FP—3.5	台	832.00	
“	FP—5.0	台	800.00	
“	FP—6.3	台	950.00	
“	FP—8.0	台	1080.00	
FP型风机盘管 (立式明装)	FP—3.0	台	1060.00	
	FP—3.5	台	1140.00	
“	FP—5.0	台	1250.00	
“	FP-6.3	台	1340.00	
“	FP-8.0	台	1500.00	
换气扇	φ400 工业排气扇	台	126.00	
“	φ350 工业排气扇	台	115.00	
“	φ300 工业排气扇	台	81.00	
“	φ350 家用排气扇	台	69.00	
“	φ300 家用排气扇	台	52.00	
“	φ250 家用排气扇	台	46.00	

名称	规格	单位	价格(元)	备注
"	(百叶窗式)全塑双向 250	台	74.00	
"	(带网式)双向 250	台	85.00	
"	(天花式) 200	台	77.00	
"	(管道式)弧形 250	台	83.00	
"	(浴室式) 150	台	61.00	
"	(玻璃窗式) 200	台	71.00	
"	(吸顶式) 28W 吸顶	台	116.00	
通风蝶阀	400*120	个	160.00	
"	250*120	个	154.00	
"	160*160	个	146.00	
双层百叶风口	2000*800	个	693.00	
"	1100*1000	个	417.00	
"	800*200	个	117.00	
单层百叶风口	1500*400	个	323.00	
"	1200*400	个	258.00	
"	800*500	个	180.00	
"	800*120	个	132.00	
"	500*200	个	85.00	
"	500*120	个	69.00	
单层百叶风口	800*800	个	143.00	
"	700*700	个	112.00	
自垂百叶风口	1500*800	个	344.00	
"	800*800	个	161.00	
"	600*600	个	94.00	
回风格栅	1000*150(固定百叶风口)	个	3050.00	
"	6000*350(固定百叶风口)	个	2100.00	
"	3000*250(固定百叶风口)	个	1000.00	
"	2000*320(固定百叶风口)	个	692.00	
"	1200*200(固定百叶风口)	个	386.00	
"	8000*250(固定百叶风口)	个	2664.00	
"	1000*150(固定百叶风口)	个	306.00	
"	630*200(固定百叶风口)	个	168.00	
管道式排气扇	L=480m ³ /h	台	417.00	
"	L=240m ³ /h	台	282.00	
排风机	YT35N06.3 叶角 15° n=1450r/min L=9205m ³ /h H=218pa N=0.75kw WS=0.08	台	6071.00	
"	YT35N06.3 叶角 55° n=1450r/min L=14991m ³ /h H=249pa N=1.5kw WS=0.10	台	6439.00	

名称	规格	单位	价格(元)	备注
"	YT35N05.6 叶角 20° n=1450r/min L=8493m³/h H=174pa N=0.55kw WS=0.06	台	6071.00	
"	YT35N06.3 叶角 20° n=1450r/min L=12098m³/h H=242pa N=1.1kw WS=0.09	台	6331.00	
排烟风机	W-XN05 n=2900r/min L=8632m³/h H=620pa N=3kw	台	7450.00	
排烟风机	HL-4.5n=1450r/min L=4155m³/h H=323pa N=0.75kw	台	7350.00	
消防排烟机	YTPY-4.5A n=2900r/min L=8937m³/h H=426pa N=2.2kw	台	2000.00	
低噪声轴流风机	YTCZ-3.55T n=2900r/min L=6707m³/h H=392pa N=1.1kw	台	950.00	
"	YTCZ-7c n=1450r/min L=27478m³/h H=615pa N=11kw	台	4100.00	
混流风机	YTHL-3.55T n=2900r/min L=6707m³/h H=392pa N=1.1kw	台	5100.00	
消防高温排烟风机	YTPR-4.5B n=2900r/min L=9429m³/h H=741pa N=3kw	台	2400.00	
低噪声轴流风机	YTCZ-B-2.8T n=2900r/min L=3120m³/h H=231pa N=0.37kw	台	1200.00	

十一、电气材料
电线 (元/千米)

截面积 mm²	铜塑线			铜软线 BVR	铜屏蔽线 RVVP			铜硬护套线		铜软护套线 RVV		
	BV	ZR-BV	NH-BV		单芯	二芯	三芯	二芯	三芯	二芯	三芯	五芯
0.5	559.00				2303.00	4712.00	6404.00			2018.00	2094.00	4685.00
0.75	760.00				2647.00	5240.00	7780.00			2798.00	3872.00	6157.00
1.0	887.00	959.92	1093.80		2912.00	6725.00	8550.00	2640.00	3944.00	3576.00	4706.00	6812.00
1.5	1366.00	1400.00	1577.00	1523.00	3812.00	7040.00	10930.00	3466.00	5927.00	4625.00	6670.00	13085.00
2.5	1985.00	2280.52	2517.50	2231.00	5902.00	9210.00	15190.00	5373.00	8680.00	7044.00	9413.00	19617.00
4	3078.00	3506.09	3838.00	3466.00	6510.00			7940.00	12557.00	10728.00	14707.00	
6	4612.00	5102.00	5595.50	5107.00	9080.00			11910.00			20534.00	
截面积 mm²	铜塑线		铜软线 BVR	铜屏蔽线 RVVP			铜硬护套线		铜软护套线 RVV			
	BV			单芯	二芯	三芯	二芯	三芯	二芯	三芯	五芯	
10	8279.00		9290.00	超五类非屏蔽			2200.00	规格	RVB	RVS		
16	12698.00		1337.00	超五类屏蔽网线			2750.00	0.5	1382.00	1413.00		
25	19757.00		22137.00	超六类非屏蔽网线			3100.00	0.75	2020.00	2018.00		
35	27118.00		29400.00	超六类屏蔽网线			4820.00	1.0	3656.00	2655.00		
50	37845.00			同轴电缆 SWYV-75-5			1450.00	1.5	3435.00	3435.00		
70	51931.00			同轴电缆 SWYV-75-7			2600.00	2.5	4866.00	4866.00		
95	71744.00			同轴电缆 SWYV-75-9			3100.00					
120	90665.00			电话线 HBSYV2×0.5			420.00					

低压电缆 (0.6/1K 元/米)

型号规格	YJV	YJV22	NH—YJV	NH—YJV22	WDZ—YJ(F)	WDZ—YJ(F) E
5×2.5	14.13	15.77	18.61	20.60	18.37	24.19
5×4	21.62	23.48	27.57	29.81	28.11	35.84
5×6	30.19	32.25	37.80	40.28	39.24	48.38

型号规格	YJV	YJV22	NH—YJV	NH-YJV22	WDZ-YJ(F)	WDZ-YJ(F)E
5×10	48.27	50.70	57.51	60.43	62.75	73.62
5×16	76.40	79.10	89.70	92.52	99.32	116.61
3×25+1×16	98.77	110.06	110.58	112.79	130.37	141.54
3×35+1×16	128.23	144.86	143.75	146.63	167.98	191.19
3×50+1×25	165.32	182.45	187.99	191.75	216.90	246.26
3×70+1×35	223.60	246.59	248.81	253.78	293.37	324.69
3×95+1×50	302.02	335.06	336.16	342.87	394.14	438.36
3×120+1×70	387.86	425.73	436.79	445.52	506.16	568.27
3×150+1×70	469.46	510.88	527.47	538.02	610.30	688.34
3×185+1×95	595.57	649.11	669.01	682.39	771.26	877.07
3×240+1×120	763.00	829.35	857.00	874.14	988.09	1126.65
4×25+1×16	126.11	141.54	132.62	135.27	164.57	170.41
4×35+1×16	165.32	185.77	175.37	178.88	215.08	233.24
4×50+1×25	210.86	233.32	223.28	227.75	276.68	292.50
4×70+1×35	285.07	316.26	307.97	314.12	374.58	401.89
4×95+1×50	387.86	429.05	417.45	425.80	500.34	544.35
4×120+1×70	493.83	538.52	530.44	541.05	637.04	690.11
4×150+1×70	602.98	655.74	642.99	655.85	814.03	839.10
4×185+1×95	761.94	827.14	798.79	814.77	1013.38	1047.22
4×240+1×120	977.07	1060.46	1028.63	1049.20	1279.96	1352.65
4×300+1×150	1095.55	1110.69	1281.07	1306.69	1402.30	1658.99

品 称	规格及型号	产地	单位	价格 (元)	备 注
亚明高压钠灯	70W	上海	个	40.00	
亚明高压钠灯	100W	上海	个	40.00	
双端金卤灯	50、70、100、175W	浙江	个	65.00	
双端金卤灯	400W	浙江	个	38.00	
触发器	CD-2	广东	个	23.00	
纳灯镇流器	70W	广东	个	21.00	
纳灯镇流器	100W	广东	个	80.00	
3.5K 灯泡		广东	个	110.00	
3K 套流器		广东	个	245.00	
3K 触发器		广东	个	81.00	
电感式日光灯	40W	广东	套	40.00	
电子式日光灯	40W	广东	套	13.00	
镜前灯	2×40W	广东	套	45.00	
镜前灯	1×20W	广东	套	50.00	

品 称	规格及型号	产地	单位	价格(元)	备 注
壁灯	3×25W	广东	套	60.00	
壁灯	2×25W	广东	套	55.00	
壁灯	1×25W	广东	套	40.00	
飞利浦灯管	40W	南京	支	15.00	
电工灯管	40W	南京	支	10.00	
五岳灯管	40W	湖北	支	8.00	
灭蚊灯	20W	广东	台	60.00	
杀菌灯	40W	广东	套	50.00	
互盟双头应急灯	普通型	上海	台	55.00	
互盟双头应急灯	高级型	上海	台	95.00	
安全出口应急指示灯	普通型	广东	台	55.00	
安全出口应急指示灯	高级型(双面)	广东	台	95.00	
安全出口应急指示灯	高级型(单面)	广东	台	90.00	
工程金卤射灯	1000W(圆形)	江苏	套	400.00	
工程金卤射灯	1000W(方形)	江苏	套	390.00	
广雅 LED 光源草地灯	300-500W(φ25×67cm)	广东	台	600.00	
广雅 LED 光源草地灯	100-150W(φ25×67cm)	广东	台	500.00	
高强度自攻丝	3.5×16	西安	包	9.00	
星运五支架超静音	30W	广东	个	28.00	
一托二电子镇流器		广东	个	30.00	
星运格栅灯盘(亚光铝)	3×30	广东	个	160.00	
星运格栅灯盘(亚光铝)	2×30	广东	个	125.00	
星运格栅灯盘(不锈钢)	3×30	广东	个	165.00	
星运格栅灯盘(不锈钢)	2×30	广东	个	125.00	
星运格栅灯盘(防尘)	3×30	广东	个	160.00	
星运格栅灯盘(防尘)	3×20	广东	个	130.00	
星运格栅灯盘(防尘)	2×30	广东	个	120.00	
飞雕浴霸		上海	台	300.00	
飞利浦浴霸		上海	台	330.00	
TCL 浴霸		广东	台	310.00	
奥普浴霸		上海	台	280.00	
海尔浴霸		青岛	台	320.00	
小鸭浴霸		上海	台	300.00	

品 称	规格及型号	产地	单位	价格 (元)	备 注
达美风行筒灯	6 寸	广东	个	25.00	
达美风行筒灯	4 寸	广东	个	22.00	
达美风行筒灯	3 寸	广东	个	20.00	
小双元射灯		广东	个	15.00	
钻石吊扇	1200#	广东	付	62.00	
钻石吊扇	1400#	广东	付	75.00	
工业换气扇	Φ 500	广东	台	145.00	
工业换气扇	Φ 400	广东	台	90.00	
工业换气扇	Φ 350	广东	台	65.00	
工业换气扇	Φ 300	广东	台	60.00	
圆筒形工业换气扇	Φ 400	广东	台	170.00	
双向换气扇	Φ 400	广东	台	98.00	
双向换气扇	Φ 300	广东	台	100.00	
双向换气扇	Φ 250	广东	台	85.00	
双向换气扇	Φ 200	广东	台	80.00	
吸顶扇	18 型	上海	台	95.00	
吸顶扇	16 型	上海	台	90.00	
吸顶扇	12 型	上海	台	78.00	
隔墙扇	16 型	上海	台	76.00	
隔墙扇	12 型	上海	台	64.00	
大板单极开关	飞利浦	西安	个	15.00	
大板双连开关	飞利浦	西安	个	18.00	
大板三连开关	飞利浦	西安	个	22.00	
正泰空气开关	PE47-2/1P	广东	个	16.00	
正泰空气开关	PE47-2/2P	广东	个	22.00	
正泰空气开关	PE47-2/3P	广东	个	31.00	
声光控延时开关	飞利浦	西安	个	38.00	
电视出线盒	飞利浦	西安	个	18.00	
电话出线盒	飞利浦	西安	个	18.00	
三孔插座	飞利浦	西安	个	16.00	
五孔插座	飞利浦	西安	个	17.00	
十二孔插座	飞利浦	西安	个	30.00	
16A 空调插座	飞利浦	西安	个	19.00	

品 称	规格及型号	产地	单位	价格 (元)	备 注
调速器	飞利浦	西安	个	40.00	
调光器	飞利浦	西安	个	15.00	
圆型单通线盒	Φ 20	西安	个	6.00	
圆型单通线盒	Φ 16	西安	个	5.00	
圆型双通线盒	Φ 20	西安	个	5.00	
圆型双通线盒	Φ 16	西安	个	5.00	
圆型四通线盒	Φ 25	西安	个	6.00	
圆型四通线盒	Φ 20	西安	个	5.00	
环球地板箱		西安	个	180.00	
六户电表箱	600×450	西安	个	57.00	
四户电表箱	600×300	西安	个	53.00	
三户电表箱	600×300	西安	个	55.00	
二户电表箱	400×300	西安	个	51.00	
电表	DD28 型 (6) A	上海	块	55.00	
三项四线电表	5 (20) A	上海	块	250.00	
三项四线电表	10 (40) A	上海	块	252.00	

十二、市政材料

名 称	规 格	单位	价格 (元)	备 注
透水砖	240×120×60	m ²	65.00	
盲道砖	240×120×60	m ²	80.00	
路沿石	800×350×130	块	37.00	
	800×250×100	块	25.00	
防撞路牙石	800×310×200	块	42.00	
平石	500×400×100	块	20.00	
树坑石		套	128.00	
沥青混凝土	粗粒(不含摊铺)	t	500.00	
“	中粒(不含摊铺)	t	560.00	
“	细粒(不含摊铺)	t	570.00	
乳化沥青		t	4960.00	
石油沥青	100#	t	4600.00	
“	10#、30#、60#	t	4800.00	
沥青漆	15kg / 桶	kg	7.50	

名称	规格	单位	价格(元)	备注
土工布	200g / m ²	m ²	2.50	
“	600g / m ²	m ²	6.00	
中碱玻璃纤维布	5×5 线(管道用)	m ²	3.00	
“	6×6 线(管道用)	m ²	5.00	
“	8×8 线(管道用)	m ²	5.50	
“	10×10 线(管道用)	m ²	5.50	
“	12×12 线(管道用)	m ²	5.00	
“	12×14 线(管道用)	m ²	6.00	
HDPE 双壁波纹管	DN100, 环刚度≥8KN	m	30.00	
“	DN200, 环刚度≥8KN	m	73.00	
“	DN300, 环刚度≥8KN	m	130.00	
“	DN400, 环刚度≥8KN	m	170.00	
“	DN500, 环刚度≥8KN	m	270.00	
“	DN600, 环刚度≥8KN	m	430.00	
“	DN800, 环刚度≥8KN	m	810.00	
砼排水管(平口)	300*3000 I级	m	55.00	
“	400*3000 I级	m	65.00	
“	500*3000 I级	m	80.00	
“	600*3000 I级	m	90.00	
“	800*3000 I级	m	165.00	
“	1000*3000 I级	m	270.00	
“	1200*3000 I级	m	385.00	
“	750*3000 I级	m	195.00	
砼排水管(企口)	700*55*2000 I级	m	175.00	
“	800*65*2000 I级	m	190.00	
“	900*70*2000 I级	m	265.00	
“	1000*75*2000 I级	m	360.00	
“	1100*85*2000 I级	m	390.00	
“	1200*90*2000 I级	m	430.00	
“	1250*105*2000 I级	m	490.00	
“	1350*105*2000 I级	m	520.00	

名称	规格	单位	价格(元)	备注
"	1400*110*2000 I级	m	590.00	
"	1500*115*2000 I级	m	670.00	
"	1650*125*2000 I级	m	1100.00	
"	1800*140*2000 I级	m	1300.00	
"	2000*155*2000 I级	m	1390.00	
"	700*70*2000 II级	m	220.00	
"	800*80*2000 II级	m	270.00	
"	900*90*2000 II级	m	335.00	
"	1000*100*2000 II级	m	490.00	
"	1100*110*2000 II级	m	560.00	
"	1200*120*2000 II级	m	810.00	
"	1250*125*2000 II级	m	850.00	
"	1350*135*2000 II级	m	915.00	
"	1400*140*2000 II级	m	1000.00	
"	1500*150*2000 II级	m	1100.00	
"	1650*165*2000 II级	m	1500.00	
"	1800*180*2000 II级	m	1900.00	
"	2000*200*2000 II级	m	2400.00	
砼排水管(丙型承插口管)	300*30*3000 II级(含胶圈)	m	115.00	
"	400*40*3000 II级(含胶圈)	m	140.00	
"	500*50*3000 II级(含胶圈)	m	155.00	
"	600*60*3000 II级(含胶圈)	m	185.00	
"	800*80*3000 II级(含胶圈)	m	315.00	
"	1000*100*3000 II级(含胶圈)	m	590.00	
"	1200*120*3000 II级(含胶圈)	m	760.00	
砼排水管(钢承口)	800*80*3000 II级(含胶圈)	m	485.00	
"	1000*100*3000 II级(含胶圈)	m	760.00	
"	1200*120*3000 II级(含胶圈)	m	950.00	
"	1350*135*3000 II级(含胶圈)	m	1250.00	
"	1500*150*3000 II级(含胶圈)	m	1600.00	
"	1650*165*2500 II级(含胶圈)	m	1820.00	

名称	规格	单位	价格(元)	备注
"	1800*180*2500 II级(含胶圈)	m	2040.00	
"	2000*200*2500 II级(含胶圈)	m	2550.00	
"	2200*220*2500 II级(含胶圈)	m	3000.00	
"	2400*240*2500 II级(含胶圈)	m	3600.00	
"	2600*260*2500 II级(含胶圈)	m	4100.00	
"	2800*280*2500 II级(含胶圈)	m	4830.00	
"	3000*300*2500 II级(含胶圈)	m	5400.00	
"	800*80*3000 III级(含胶圈)	m	573.00	
"	1000*100*3000 III级(含胶圈)	m	916.00	
"	1200*120*3000 III级(含胶圈)	m	1120.00	
"	1350*135*3000 III级(含胶圈)	m	1500.00	
"	1500*150*3000 III级(含胶圈)	m	1820.00	
"	1650*165*2500 III级(含胶圈)	m	1960.00	
"	1800*180*2500 III级(含胶圈)	m	2350.00	
"	2000*200*2500 III级(含胶圈)	m	3000.00	
"	2200*220*2500 III级(含胶圈)	m	3500.00	
"	2400*240*2500 III级(含胶圈)	m	4230.00	
"	2600*260*2500 III级(含胶圈)	m	4850.00	
"	2800*280*2500 III级(含胶圈)	m	5600.00	
"	3000*300*2500 III级(含胶圈)	m	6400.00	
聚氨脂直埋保温管	Φ 159×40×2	m	45.5.00	
"	Φ 219×40×2	m	60.00	
"	Φ 273×40×2	m	65.00	
"	Φ 720×50×10	m	370.00	
"	Φ 820×50×12	m	532.00	
"	Φ 1120×60×12	m	650.00	
路灯	12m 三火	套	6300.00	
"	12 m 单臂双火	套	5600.00	
"	12 m 双臂双火	套	8800.00	
"	11 m 双臂双火	套	8500.00	
"	11 m 单壁单火	套	5120.00	
太阳能路灯	10 m 单臂 1*80W	套	11000.00	
"	10 m 双臂 2*80W	套	21000.00	

名称	规格	单位	价格(元)	备注
一般庭院灯	3.5m	套	1200.00	
LED 路灯	11m 单臂 1*80W	套	7400.00	
“	11m 单臂 2*80W	套	13200.00	
“	11m 单 1*120W	套	11500.00	
一般景观灯	5m	套	8600.00	
镀锌钢管标志架	φ76×4mm	套	160.00	
镀锌钢管标志架	立杆 φ273×10mm	套	2481.00	
铝合金标志板	2mm	套	730.00	
聚氨酯直埋保温管	φ159×40×2	m	45.50	
“	φ219×40×2	m	60.00	
“	φ273×40×2	m	65.00	
“	φ720×50×10	m	370.00	
“	φ820×50×12	m	532.00	
“	φ1120×60×12	m	650.00	
路灯	12m 三火	套	6300.00	
“	12 m 单臂双火	套	5600.00	
“	12 m 双臂双火	套	8800.00	
“	11 m 双臂双火	套	8500.00	
“	11 m 单臂单火	套	5120.00	
太阳能路灯	10 m 单臂 1*80W	套	11000.00	
“	10 m 双臂 2*80W	套	21000.00	
一般庭院灯	3.5m	套	1200.00	
LED 路灯	11m 单臂 1*80W	套	7400.00	
“	11m 单臂 2*80W	套	13200.00	
“	11m 单 1*120W	套	11500.00	
一般景观灯	5m	套	8600.00	
镀锌钢管标志架	φ76×4mm	套	160.00	
镀锌钢管标志架	立杆 φ273×10mm	套	2481.00	
铝合金标志板	2mm	套	730.00	

常用苗木市场价格

一、常绿乔木

名称	规格	单位	参考价格（元）	备注
雪松	H3m	株	280.00	
	H6m	株	1960.00	
广玉兰	Φ 4cm	株	170.00	
	Φ 6cm	株	360.00	
	Φ 8cm	株	750.00	
独杆石楠	Φ 5cm	株	470.00	
	Φ 6cm	株	820.00	
棕榈	H2m	株	250.00	
	H4m	株	750.00	
大叶女贞	Φ 15cm	株	1680.00	
	Φ 20cm	株	2900.00	
油松	Φ 12cm	株	1400.00	
	Φ 15cmH4m	株	2400.00	
	Φ 20cmH=6m	株	4980.00	
桂花	Φ 8cm	株	1690.00	
	Φ 12cm	株	3900.00	
白皮松	Φ 15cmH6m	株	9000.00	
	Φ 8cmH5m	株	4800.00	
桧柏	H=4m	株	520.00	
	H=5m	株	830.00	
侧柏	Φ 15cm	株	1600.00	
	Φ 20cm	株	2300.00	

二、落叶乔木

名称	规格	单位	参考价格（元）	备注
垂柳	Φ 8cm	株	250.00	
	Φ 10cm	株	540.00	
栾树	Φ 15cmH3.5m	株	1100.00	

名称	规格	单位	参考价格(元)	备注
栾树	Φ 18cmH=7m	株	1800.00	
毛白杨	Φ 15cm	株	490.00	
合欢	Φ 15cm	株	1680.00	
	Φ 20cm	株	3300.00	
白蜡	Φ 8cm	株	560.00	
	Φ 12cm	株	1400.00	
元宝枫	Φ 15cm	株	2200.00	
	Φ 20cm	株	2800.00	
柿树	Φ 15cm	株	800.00	
	Φ 20cm	株	1650.00	
旱柳	Φ 15cm	株	920.00	
	Φ 20cm	株	1200.00	
西府海棠	Φ 4cm	株	180.00	
	Φ 5cm	株	320.00	
白玉兰	Φ 15cm	株	1400.00	
	Φ 20cm	株	2100.00	
红叶李	Φ 12cm	株	1200.00	
	Φ 18cm	株	2700.00	
五角枫	Φ 4cm	株	80.00	
	Φ 8cm(带土球)	株	700.00	
梨树	Φ 15cm	株	700.00	
	Φ 20cm	株	1800.00	
国槐	Φ 15cm	株	1460.00	
	Φ 20cm	株	2380.00	
银杏	Φ 15cm	株	1980.00	
	Φ 20cm	株	4100.00	
法桐	Φ 15cm	株	1100.00	
	Φ 20cm	株	2360.00	
青桐	Φ 4cm	株	55.00	
	Φ 8cm	株	230.00	
垂丝海棠	Φ 4cm	株	210.00	

名称	规格	单位	参考价格(元)	备注
红枫	Φ 5cm	株	380.00	
	Φ 9cm	株	1800.00	
	Φ 11cm	株	3900.00	

三、灌木

名称	规格	单位	参考价格(元)	备注
大叶黄杨球	P20cm H:30cm	株	1.58	
	P40cm	株	38.00	
	P80cm	株	86.00	
	P100cm	株	110.00	
小叶黄杨球	P40cm	株	40.00	
	P60cm	株	70.00	
	P80cm	株	90.00	
丛生紫薇	P60cm	株	45.00	
	P80cm	株	100.00	
小叶女贞球	P60cm	株	53.00	
	P80cm	株	72.00	
	P100cm	株	100.00	
迎春花	多年生	株	3.80	
金丝桃	2年生	株	10.00	
	3年生	株	16.00	
金叶女贞	P30cm H:30cm	株	2.50	
	P40cm	株	3.50	
连翘	P60cm	株	30.00	
	P80cm	株	48.00	
红瑞木	P60cm	株	21.00	
	P80cm	株	40.00	
龙柏球	P40cm	株	38.00	
	P60cm	株	80.00	
阔叶十大功劳	P40cm	株	95.00	
阔叶十大功劳	P60cm	株	185.00	
棣棠	P60cm	株	41.00	

名称	规格	单位	参考价格(元)	备注
	P80cm	株	74.00	
法国冬青 (丛生)	P60cm	株	40.00	
	P80cm	株	60.00	
榆叶梅	P60cm	株	46.00	
	P80cm	株	75.00	
黄刺梅	P60cm	株	42.00	
	P80cm	株	86.00	

四、草本类

名称	规格	单位	参考价格(元)	备注
花叶络石	H15-20cm	株	11.00	
芍药	多年生(5芽以上)	株	13.60	
鸢尾	3-5芽	墩	1.70	
黄金菊大杯	P30cm	株	4.50	
菊花	多年生	株	3.00	
荷包牡丹	多年生	株	9.50	
萱草	多年生	墩	3.00	
玉簪	多年生	株	1.50	
麦冬	多年生	窝	1.50	
佛甲草	多年生	株	2.00	
美人蕉	多年生	株	3.00	
马兰	多年生	株	3.40	
剑麻	多年生	株	10.00	
结香	P60-80cm	株	50.00	
五色梅	H20-30cm	株	8.00	
熊掌木	P20-30cm	株	1.60	
勋章菊	H30-40cm	株	10.00	
南天竹	H:30cm	株	3.00	
	3分支	株	10.50	
	5分支	株	18.50	

注：Φ—杆径 H—高度 P—冠径

商品混凝土综合价格

强度等级	单位	市区	韩城	华阴	蒲城	澄城	华州区
C20	m ³	450	460	520	460	520	500
C25	m ³	460	470	530	470	530	510
C30	m ³	470	480	540	480	550	520
C35	m ³	480	500	550	/	580	530
C40	m ³	490	520	560	/	600	550
C45	m ³	500	550	570	/	620	570
C50	m ³	510	600	580	/	640	590
强度等级	单位	合阳	大荔	白水	潼关	富平	待增
C20	m ³	480	530	480	460	500	/
C25	m ³	490	540	485	470	510	/
C30	m ³	500	550	495	480	520	/
C35	m ³	520	560	510	490	530	/
C40	m ³	540	570	540	500	545	/
C45	m ³	550	580	550	510	560	/
C50	m ³	560	590	555	520	575	/

说明：

- 1、均为综合入模价格（含泵送剂、泵送费、抗渗剂）。 2、使用秦岭或尧柏牌水泥。
- 3、冬季施工每 m³增加 10 元（防冻剂） 4、细石砼增加 10 元/m³
- 5、抗渗砼在同标号上 P6 增加 10 元/m³，P8 增加 15 元/m³，P12 增加 25 元/m³，
- 6、抗裂防渗砼在同标号上增加 35 元/m³。

预拌砂浆综合价格

种类	单位	市区	韩城	华阴	蒲城	澄城	华州区
DM(干混砌筑砂浆) M5	吨	300	280	375	350	360	210
DM(干混砌筑砂浆) M7.5	吨	310	290	385	360	380	215
DM(干混砌筑砂浆) M10	吨	320	295	395	370	400	220
DM(干混砌筑砂浆) M15	吨	330	300	405	/	420	230
DP(干混抹灰砂浆) M10	吨	320	295	415	/	400	220
DP(干混抹灰砂浆) M15	吨	330	320	425	/	410	230
DP(干混抹灰砂浆) M20	吨	340	325	415	/	420	240
DS(干混地面砂浆) M15	吨	330	315	405	/	405	230
DS(干混地面砂浆) M20	吨	340	375	415	/	415	240
DS(干混地面砂浆) M25	吨	350	330	425	/	430	250
种类	单位	合阳	大荔	白水	潼关	富平	待增
DM(干混砌筑砂浆) M5	吨	380	190	300	440	300	/
DM(干混砌筑砂浆) M7.5	吨	400	200	310	450	310	/
DM(干混砌筑砂浆) M10	吨	420	210	320	460	320	/
DM(干混砌筑砂浆) M15	吨	440	220	330	470	330	/
DP(干混抹灰砂浆) M10	吨	420	210	330	460	320	/
DP(干混抹灰砂浆) M15	吨	440	220	340	470	330	/
DP(干混抹灰砂浆) M20	吨	450	230	350	480	340	/
DS(干混地面砂浆) M15	吨	440	220	350	460	330	/
DS(干混地面砂浆) M20	吨	460	230	360	470	340	/
DS(干混地面砂浆) M25	吨	480	240	370	480	350	/

说明：1、以上价格均为散装价格，袋装同标号上另加 14 元/吨，超出十五公里运距，费用另计；

2、防水砂浆在同标号上 P6 加 10 元/吨，P8 加 20 元/吨，冬季施工每 m³ 增加 10 元（防冻剂）；

主要地方材料价格

材料名称	规格	单位	市区	韩城	华阴	蒲城	澄城	华州区
机制红砖	240×115×53	千块	450	/	470	/	380	420
承重多孔砖	240×115×90	千块	890	650	900	700	850	750
非承重多孔砖	240×240×115	千块	1460	1600	1780	1800	1780	1700
加气混凝土砌块	各种规格	m ³	280	220	/	245	320	300
生石灰		t	420	410	450	450	540	420
砂子		m ³	170	165	210	200	200	180
石子	碎石 0.5-1.5	m ³	180	230	200	180	200	190
黄土	虚方	m ³	30	27	34	18	50	35
机瓦	500×220	千页	2350	/	/	/	3800	/
材料名称	规格	单位	合阳	大荔	白水	潼关	富平	待增
机制红砖	240×115×53	千块	350	410	550	425	420	/
承重多孔砖	240×115×90	千块	820	845	910	690	820	/
非承重多孔砖	240×240×115	千块	1050	1380	1450	/	1800	/
加气混凝土砌块	各种规格	m ³	390	380	245	/	270	/
生石灰		t	400	590	370	410	385	/
砂子		m ³	190	205	280	160	210	/
石子	碎石 0.5-1.5	m ³	150	235	135	150	175	/
黄土	虚方	m ³	30	28	36	20	34	/
机瓦	500×220	千页	2600	2900	3200	/	/	/

渭南钢材价格行情

2022年2月28日报价

品名	规格	材质	产地	单位	价格
螺纹钢	Φ28-32	HRB400E	龙钢	t	5100
螺纹钢	Φ18-25	HRB400E	龙钢	t	4950
螺纹钢	Φ16	HRB400E	龙钢	t	4970
螺纹钢	Φ12-14	HRB400E	龙钢	t	5150
盘螺	Φ8-10	HRB400E	龙钢	t	5220
线材	Φ8-10	HPB300	龙钢	t	5160
线材	Φ6	HPB300	龙钢	t	5280
钢板	8mm--25mm	Q235B	八钢	t	5350-5550
槽钢	8mm--25mm	Q235B	唐山	t	5150-5650
H钢	100-700	Q235B	山东莱钢	t	5170-5630
角钢	40-75	Q235B	唐山	t	5250-5650
镀锌方管	0.1-0.3	Q235B	天津	t	5350-6250
彩涂板卷	0.15-0.45	CGCL	山东	t	6480-7180
C型钢	1.0-5.0	Q235B	唐山	t	5450-5850
花纹板	3.0-8.0	H-Q235B	太钢	t	5150-6550
扁铁	3.0-5.0	Q235B	唐山	t	4930-5330
镀锌管	4分-8寸	Q195-215	陕西友发	t	5450-6050
圆钢	Φ12-25	HPB300	安钢	t	4980-5550
工字钢	16#-56#	Q235B	津西	t	5130-5750
焊管	4分-8寸	Q195-215	河北	t	6130-6830

1. 渭南钢友工贸有限公司

主营建筑钢材：龙钢、酒钢、建龙、立恒、高义、宏达，螺纹盘螺
线材销售、钢材加工、废钢回收
业务主管：常军保 电话：15091825030 13110343513

2. 渭南华瑞工贸有限公司

主营：开平板，中厚板，H型钢，工角槽（激光下料）。
联系人：赵国栋 电话：18609239999

3. 渭南吉盛源物资有限公司

主营：利达、友发镀锌钢管，焊接钢管、无缝钢管、消防管材及
水暖阀门配件
联系人：董明雄 电话：18992308668

4. 公司名称：渭南征鑫钢材销售有限公司

主营：螺纹、线材、盘螺，代理首钢、酒钢、晋钢等各厂产品
业务主管：张转学 电话：18991635888

5. 公司名称：渭南经开区华泰物资有限责任公司

主营：建材、型材、水暖、装饰材料、黑色金属
业务主管：李涛 电话：13468985307

6. 渭南天源物资有限责任公司

主营：方管、矩管、角钢、槽钢、无缝管等各类型材
董事长：杨京文 电话：15829439380 15336150813

7. 渭南同鑫晟钢材有限公司

主营：方管、圆管、角铁、槽钢、工字钢、铁皮、扁铁等各类型材
建材批发零售
经理：薛二飞 电话：13369160839

8. 渭南市经开区孟鑫钢材经销部

主营：方矩管，工角槽，焊管，镀锌管，复合板，彩钢瓦，五金铁
艺艺
业务经理：张水龙 电话：13892527333

9. 渭南鸿鼎昌工贸有限公司

主营：板材、型材、加工销售，钢板门、工艺门、水槽、楼梯板、
铁门配件
经理：王伟峰 电话：13992388821 18892130522

10. 渭南信诚工贸有限公司

主营：各种钢板，专业制罐，道路标识，楼梯踏步，水槽，止水板
加工，切割下料，折弯，卷板，钢板冲孔，型材弯弧，及客户所需
钢板配送
联系人：董洛民 电话：13571337187 18191382706

11. 渭南市新普天工贸有限公司

主营：彩钢板、岩棉板、复合板、楼承板、C型钢、树脂瓦
业务经理：花宝森 电话：15091230088

12. 渭南海泰金属材料有限公司

主营：方管、矩管、槽钢、角钢、镀锌管、无缝管、钢板，各类型
材批发零售
总经理：毋卫华
电话：13319135115 0913-2580555

13. 陕西宸坤钢构有限公司

主营：钢结构产品研发、设计、施工
总经理：李林 电话：15389130001

渭南市德瑞斯塑业有限责任公司

材料名称	规格型号	单位	价格(元)	备注
塑钢平开窗	60 系列白色(含安装、五金纱窗)	m ²	465.00	
塑钢推拉窗	80 系列白色(含安装、五金纱窗)	m ²	478.00	
	88 系列白色(含安装、五金纱窗)	m ²	525.00	
铝合金平开窗	50 系列白色(含安装、五金纱窗)	m ²	775.00	
铝合金推拉窗	80 系列白色(含安装、五金纱窗)	m ²	745.00	
断桥铝合金窗	55 系列平开双玻(含安装、五金纱窗)	m ²	825.00	
	85 系列推拉双玻(含安装、五金纱窗)	m ²	805.00	
	90 系列推拉双玻(含安装、五金纱窗)	m ²	1015.00	
电化铝卷帘门	钢质(含安装、五金)	m ²	425.00	
塑钢平开门	60 系列	m ²	685.00	
塑钢推拉门	60 系列	m ²	665.00	
复合烤漆门	(含安装、五金、门套)	m ²	845.00	
实木烤漆门	(含安装、五金、门套)	m ²	1305.00	
钢质防火门	甲级(含安装、五金)	m ²	875.00	
防盗安全门	乙级(含安装、五金)	樘	1705.00	

企业地址：渭南市经开区 联系人：（张女士）13609132558

渭南聚信建筑材料有限公司

产品名称	商品混凝土		
强度等级	是否泵送	单价 (元/ m ³)	备注
C15	泵送	450	
C20	泵送	460	
C25	泵送	470	
C30	泵送	480	
C35	泵送	495	
C40	泵送	510	
C45	泵送	525	
C50	泵送	540	
说明	<p>以上单价为泵送价，如自卸，则每方单价下调 10 元，每次泵送方量低于 50 方（含 50 方），56 米泵车台班 2500 元/班, 39 米泵车台班 1800 元/班。</p> <p>以上单价为含税价，含 3%增值税，如不含税则每方单价下调 10 元。</p> <p>抗渗 P6 级混凝土，则每方单价上调 10 元；P8 级混凝土，则每方单价上调 15 元，细石混凝土，则每方单价上调 10 元。</p> <p>微膨胀混凝土，则每方价格上调 10 元。</p> <p>冬季施工加防冻剂每立方单价上调 10 元。</p> <p>泵送用润管砂浆按同标号混凝土单价计算。</p> <p>商混价格根据市场原材料价格波动调整。</p> <p>工地小方量用料情况，卸料时间超过 2 小时时，需增加运费 200 元/车*时；工地用水按车数计算，300 元/车。</p>		

公司地址：渭南市临渭区田市镇新田村东

联系人：张乐乐 18220437666 万星辉 15964202238

2022 年 2 月 28 日报价

陕西亚升新型建材有限公司

序号	产品名称	规格型号	单位	价格（元）	备注
1	蒸压砂加气 混凝土砌块	600*240*80	立方米 (m ³)	320	含 13%增值 专用税票
		600*240*100			
		600*240*120			
		600*240*150			
		600*240*180			
		600*240*190			
		600*240*200			
		600*240*220			
		600*240*240			
		600*240*250			
		600*240*270			
		600*240*300			
		600*240*350			
2	蒸压灰砂砖	240*115*53	块	0.38	
		240*95*53			
		170*115*53		0.37	
		170*95*53			

企业名称：陕西亚升新型建材有限公司；

地 址：陕西省渭南市大荔县羌白镇白马营；

联 系 人：张经理 电话 18191358001；闫经理 电话 18191358460

电 话：0913—3669160

渭南市红旗水泥制品厂钢筋混凝土排水管价格表

产品类型	规格型号 (mm)	单价 (元/m)	备注
承插口 II级管	RCP300x30x3000	110.00	
	RCP400x40x3000	135.00	
	RCP500x50x3000	150.00	
	RCP600x60x3000	180.00	
	RCP800x80x3000	310.00	
	RCP1000x100x3000	580.00	
	RCP1200x120x3000	750.00	
产品类型	规格型号 (mm)	二级管	三级管
钢承口	RCP800×80×3000	480.00	563.00
	RCP1000×100×3000	750.00	906.00
	RCP1200×120×3000	932.00	1098.00
	RCP1350×135×3000	1240.00	1440.00
	RCP1500×150×3000	1550.00	1780.00
	RCP1650×165×2500	1790.00	1910.00
	RCP1800×180×2500	2000.00	2300.00
	RCP2000×200×2500	2455.00	2944.00
	RCP2200×220×2500	2920.00	3422.00
	RCP2400×240×2500	3528.00	4171.00
	RCP2600×260×2500	4063.00	4800.00
	RCP2800×280×2500	4780.00	5560.00
	RCP3000×300×2500	5354.00	6345.00

注:以上价格不含运费、不含卸车费、不含税。

地 址:渭南市临渭区向阳办程家

联系人:袁燕峰

电 话:13992318319

2022年2月28日报价

北新建材材料报价

序号	材料名称	规格型号	单位	含税价格
1	北新普通石膏板	2400*1200*9.5	m ²	10.08
2	北新普通石膏板	2400*1200*12	m ²	12.06
3	北新耐水石膏板	2400*1200*9.5	m ²	19.3
4	北新耐水石膏板	2400*1200*12	m ²	20.9
5	北新耐火石膏板	2400*1200*9.5	m ²	15.8
6	北新耐火石膏板	2400*1200*12	m ²	17.3
7	北新轻钢龙骨	LDU38*12*1.0	米	5.32
8	北新轻钢龙骨	CS50*15*1.2	米	8.28
9	北新轻钢龙骨	CB50*19*0.5	米	4.75
10	北新轻钢龙骨	ZDV22*37*0.8	米	6.85
11	北新轻钢龙骨	U20*27*20*0.4	米	3.22
12	北新轻钢龙骨	LQC50*45*0.6	米	8.85
13	北新轻钢龙骨	LQU50*35*0.6	米	7.12
14	北新轻钢龙骨	LQC75*45*0.6	米	10.28
15	北新轻钢龙骨	LQU75*35*0.6	米	8.28
16	北新轻钢龙骨	LQC100*50*0.6	米	12.5
17	北新轻钢龙骨	LQC100*40*0.6	米	10.5
18	龙牌矿棉板（平板满天星、毛毛虫、海葵星）	600*600*12	m ²	31
19	龙牌矿棉板（跌级满天星、毛毛虫、海葵星）	600*600*12	m ²	31
20	龙牌矿棉板（平板满天星、毛毛虫、海葵星）	600*600*14	m ²	35
21	龙牌矿棉板（跌级满天星、毛毛虫、海葵星）	600*600*14	m ²	37
22	龙牌矿棉板（平板雨冰花）	600*600*12	m ²	33
23	龙牌矿棉板（跌级雨冰花）	600*600*12	m ²	35
24	龙牌矿棉板（平板雨冰花）	600*600*14	m ²	36
25	龙牌矿棉板（跌级雨冰花）	600*600*14	m ²	38

（以上报价为本公司 2022 年 2 月 28 日报价，实际价格以即时价格为准）

公司地址：渭南市富平县庄里镇工业园区

联系人：刘小奇 联系电话：13259747898

渭南一华建材有限公司

商品混凝土报价单

强度等级	单位	单价
C15	M ³	520
C20	M ³	530
C25	M ³	540
C30	M ³	550
C35	M ³	565
C40	M ³	580
C45	M ³	600
C50	M ³	620

备注:

1. 以上单价为泵送价, 如自卸, 则每方单价下调 10 元, 每次泵送方量低于 50 方 (含 50 方), 56 米泵车台班 2500 元/班, 39 米泵车台班 1800 元/班。
2. 以上单价为含税价, 含 3% 增值税, 如不含税则每方单价下调 10 元。
3. 抗渗 P6 级混凝土, 则每方单价上调 10 元; P8 级混凝土, 则每方单价上调 20 元; 细石混凝土, 则每方单价上调 10 元。
4. 微膨胀混凝土, 则每方单价上调 10 元。
5. 冬季施工加防冻剂每方单价上调 10 元。
6. 泵送用润管砂浆按同标号混凝土单价计算。
7. 商混价格根据市场原材料价格波动调整。
8. 工地小方量用料情况, 卸料时间超过 2 小时, 需增加运费 200 元/车*时; 工地用水按车数计算, 300 元/车。

公司地址: 渭南市临渭区故市镇巴邑存四组

联系人: 张鹏飞 13109130913

2022 年 2 月 26 日报价

渭南安晨建材有限公司 商品混凝土报价单

产品名称	商品混凝土		
强度等级	是否泵送	单价 (元/m ³)	备注
C15	泵送	510	
C20	泵送	520	
C25	泵送	530	
C30	泵送	540	
C35	泵送	555	
C40	泵送	570	
C45	泵送	590	
C50	泵送	610	
C55	泵送	640	
C60	泵送	670	
说明	<p>1、以上单价为泵送价，如自卸，则每方单价下调 10 元，每次泵送方量低于 50 方（含 50 方），56 米泵车台班 2500 元/班，46 米泵车台班 1800 元/班。</p> <p>2、以上单价含税价，含 3% 增值税，如不含税则每方单价下调 10 元。</p> <p>3、抗渗 P6 级混凝土，则每方单价上调 10 元；P8 级混凝土，则每方单价上调 15 元；细石混凝土，则每方单价上调 10 元。</p> <p>4、微膨长混凝土，则每方单价上调 10 元。</p> <p>5、冬季施工加防冻剂每方单价上调 10 元。</p> <p>6、泵送用润泵砂浆按同标号混凝土单价计算。</p> <p>7、商混价格根据市场原材料价格波动调整。</p> <p>8、工地小方量用料情况，卸料时间超过 2 小时时，需增加运费 200 元/车*时；工地用水按车数计算，300 元/车。</p>		

公司地址：渭南市经济技术开发区东酒王村

联系人：祝强军 13572700715

李江 13572706868

2022 年 2 月 28 日报价

公牛装饰开关材料报价

公牛创立于 1995 年，是一家致力于以创新科技、智能产品、优质服务为客户提供全方位用电解决方案的智能生态链企业，品牌荣获“中国 500 最具价值品牌排行榜”。

公牛拥有转换器、墙壁开关、LED 照明以及数码精品配件四大核心产业，五大生产制造基地，员工超过 1 万人，建立了近 100 万家网点的线下实体营销网络和专业的线上电商营销网络。截至 2020 年底，公司共获得专利 703 项。过硬的品质让公牛生产或代工的插座进入了美、德、法、意、日、等 30 多个国家和地区中高端市场，公牛自主品牌也在印度、东南亚、中东等国家和地区设立了销售代理机构。

做企业，讲究“忠信诚和”、言行一致；秉持以业为专、“专业专注”的做事态度。这些年，公牛始终以“为客户创造安全舒适的用电环境”为使命，为达成“成为国际民用电工行业领导者”的企业愿景而不懈努力。

系列产品	产品名称描述	价格
G33 系列	G33D102 调速开关	62.95
G33 系列	G33D102 调速开关(香槟金)250W*220V	69.52
G33 系列	G33D103A 智能插卡节能开关(高频卡)	198.11
G33 系列	G33D105A 智能人体感应自动控制开关(三线制)1000W*220V	135.45
G33 系列	G33D106 智能人体感应带集控端自动控制开关 150W*220V	156.24
G33 系列	G33D107A 声光控开关(三线制)1000W*220V	84.46
G33 系列	G33D107 声光控开关 100W*220V	76.52
G33 系列	G33D111 轻触延时开关 100W*220V	76.78
G33 系列	G33D114 电子风量开关	140.06
G33 系列	G33D115 请勿打扰门铃开关	91.09
G33 系列	G33D116 请勿打扰+请即清理门铃开关	102.26
G33 系列	G33D118 请稍候门铃开关	89.66
G33 系列	G33D118 请稍候门铃开关(香槟金)1A*220V	96.54
G33 系列	G33D121 呼叫开关 1A*220V	44.04
G33 系列	G33D122A 地脚灯(黄光)	46.20
G33 系列	G33D125 墙壁式无线 WIFI	310.30
G33 系列	G33E334 二两极+双控开关插座	20.82
G33 系列	G33K112 一位双控带荧光开关	12.50
G33 系列	G33K112 一位双控带荧光开关(香槟金)	15.19
G33 系列	G33K118 请勿打扰门后控制开关	33.19
G33 系列	G33K134 一位中途掣带荧光开关	23.51
G33 系列	G33K134 一位中途掣带荧光开关(香槟金)	26.51
G33 系列	G33K312 三位双控带荧光开关	23.47
G33 系列	G33K312 三位双控带荧光开关(香槟金)	28.74
G33 系列	G33K412 四位双控带荧光开关	29.34

系列产品	产品名称描述	价格
G33 系列	G33K412 四位双控带荧光开关(香槟金)	36.18
G33 系列	G33T101 一位电话插座	15.91
G33 系列	G33T102B 一位电脑插座(打线型/六类)	32.99
G33 系列	G33T103A 一分支电视插座(宽频/螺纹口)	30.63
G33 系列	G33T222A 二位电脑插座(打线型/超五类)	52.28
G33 系列	G33Z103 一位三极插座	13.61
G33 系列	G33Z103 一位三极插座(香槟金)	16.84
G33 系列	G33Z103 一位三极插座(星空灰)	17.38
G33 系列	G33Z104 一位三极插座(香槟金)16A	17.36
G33 系列	G33Z104 一位三极插座(星空灰)16A	17.88
G33 系列	G33Z104 一位三极插座 16A	13.87
G33 系列	G33Z112 一位三相四线插座(香槟金)16A	29.61
G33 系列	G33Z112 一位三相四线插座(星空灰)16A	30.54
G33 系列	G33Z112 一位三相四线插座 16A	24.41
G33 系列	G33Z113 一位三相四线插座(香槟金)25A	42.04
G33 系列	G33Z113 一位三相四线插座(星空灰)25A	43.38
G33 系列	G33Z113 一位三相四线插座 25A	34.67
G33 系列	G33Z114 一位三极插座(香槟金)20A	33.01
G33 系列	G33Z114 一位三极插座(星空灰)20A	34.06
G33 系列	G33Z114 一位三极插座 20A	29.38
G33 系列	G33Z222 二位二极连体插座	19.07
G33 系列	G33Z222 二位二极连体插座(香槟金)	22.93
G33 系列	G33Z222 二位二极连体插座(星空灰)	23.66
G33 系列	G33Z223A 二三极宽体插座	15.11
G33 系列	G33Z223A 二三极宽体插座(香槟金)	18.28
G33 系列	G33Z223A 二三极宽体插座(星空灰)	18.86
G33 系列	G33Z223 二三极连体插座	13.53
G33 系列	G33Z223 二三极连体插座(香槟金)	16.39
G33 系列	G33Z223 二三极连体插座(星空灰)	16.87
G33 系列	G33Z227 二极+三极分体插座(香槟金)10A/16A	26.71
G33 系列	G33Z227 二极+三极分体插座(星空灰)10A/16A	27.55
G33 系列	G33Z227 二极+三极分体插座 10A/16A	23.76
G33 系列	G33Z323 二位二极+三极连体插座	23.09
G33 系列	G33Z323 二位二极+三极连体插座(香槟金)	25.96
G33 系列	G33Z323 二位二极+三极连体插座(星空灰)	26.78

渭南市公牛运营中心地址：渭南市高新区白杨办穆屯村一组（临渭区化肥储备库）旁

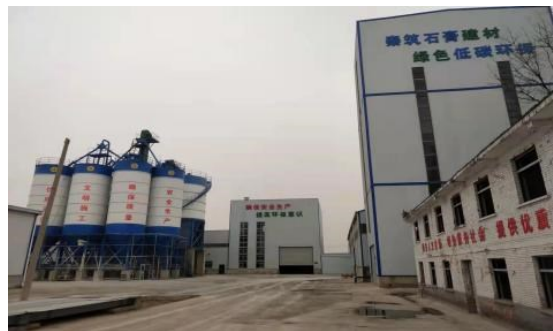
联系人：于先生 19929211708

陕西乾方圆建材有限公司材料报价

乾方圆建材创立于 2012 年是一家专业从事脱硫石膏综合利用的科技型企业，公司占地面积 58.53 亩，总投资 3750 万元。公司主营以轻质抹灰石膏、石膏基自流平、石膏轻质隔墙板、建筑石膏粉等建筑材料的研究、开发、生产与销售。脱硫石膏综合利用属节能减排、利废环保项目，是极具发展潜力的产业，公司技术力量雄厚，生产设备先进，产品质量符合国家标准。

公司现有全自动化生产线，其中建筑石膏粉生产线年设计产能为 10 万吨、轻质抹灰石膏砂浆生产线年设计产能 15 万吨、石膏轻质隔墙板（石膏砌块）生产线年设计产能 100 万平方米，在 2020 年并通过了 GB/T19001-2016/ISO9001: 2015 标准认证企业，可以同时满足多个大型项目需求。

秦筑石膏造福万家，“严守标准、质量第一、信誉至上，客户至上”，为达到“领航环保墙材致力循环经济”的企业愿景而不懈努力。



产品名称	单价（元/吨）	备注
轻质抹灰石膏	900	袋装.含税.不含运输
石膏基自流平	830	袋装.含税.不含运输
建筑石膏粉	320	散装.含税.不含运输

联系电话：何总：18109276222
李总：13359191986
王总：17749088887

康泰集团企业简介

康泰集团创立于1999年，坐落于中国崇州，是一家集专业研发、制造、销售为一体的大型塑胶建材现代化集团企业。集团先后组建了成都、浙江、郑州、河北、辽宁、广东6家成员企业。公司注册资本2.84亿元，拥有国际先进水平的专用生产设备1000余台套，员工2000余名，总资产近20亿元，年产能80万吨以上，是建设部发布的中国最具规模的化学建材生产基地之一。

集团先后被认定为中国塑料管道工程技术研究开发中心、CNAS国家认定的实验室、国家高新技术企业、四川省企业技术研发中心、**四川省院士（专家）工作站驻站企业**。获得专利100余项。主营产品涵盖民用建筑、市政给水、排污、燃气、通信电力、海绵城市、地下管廊、农业灌溉、不锈钢等工程管道系统，精品家装及型材门窗的整体解决方案，品种规格达10000多种。

康泰集团本着“科技、质量、价值、共赢”的市场竞争理念，打造技术专业型营销团队，构建营销网络覆盖全国，长期与恒大、万科、保利等全国地产50强，中国移动、联通等通信大户，中国石油、新奥燃气等市政行业大户保持长期稳定的战略合作伙伴关系。建立“五心管家”全程生态服务系统及“一站式服务管理”模式，产品品质和服务深受客户信赖。康泰品牌多次获得“中国轻工业百强、中国塑料行业（塑料管材）十强企业、陕西重点推广品牌”等殊荣。

康泰集团始终致力于“成为生态建材行业领导者企业，管通全球”的愿景，以“为智慧城市建设集成提供生态管道系统”的企业使命，践行“市场第一、诚信务实、创新高效、价值共赢”的核心价值观，打造“百亿康泰、百年康泰，中国民营企业500强”，全面构建实现品质康泰、智能康泰、生态康泰，为引领中国塑胶建材行业投身生态事业建设，缔造绿色品质生活贡献力量！

康泰民建系列产品价格

材料名称	规格型号	单位	单价	材料名称	规格型号	单位	单价
PVC 排水管	50*2.0	米	12.55	PVC 单立管	110*4.0	米	76.45
	75*2.3	米	20.43	PP 超静音管	110*4.5	米	85.66
	110*3.2	米	41.15	HDPE 同层排水	110*4.2	米	82.08
	160*4.0	米	78.66	给水衬塑复合钢管	15	米	25.27
	250*6.2	米	208.98		50	米	93.39
	630*15.4	米	1468.56		200	米	480.25
PPR 冷水管 1.6mpa	20	米	6.5	PERT 地暖管	20*2.3	米	7.65
	25	米	10.08		25*2.8	米	9.67
	32	米	16.1	PB 地暖管	20*2.3	米	22.68
	40	米	26.51		25*2.8	米	31.54
PPR 热水管 2.0mpa	20	米	8.16	PVC 线管	16A	米	2.71
	25	米	12.46		20A	米	3.92
	32	米	19.95		25A	米	5.45
	40	米	31.5		50A	米	14.26

康泰市政系列产品价格

材料名称	规格型号	单位	单价	材料名称	规格型号	单位	单价		
PE 给水 100 级管 材 1.6mpa	20	米	10.88	PVC-U 给水管 1.6mpa	20	米	6.78		
	90	米	129.08		110	米	128.57		
	160	米	414.32		400	米	1805.76		
	630	米	6380.04	PVC-M 给水管 1.6mpa	20	米	8.1		
HDPE 双壁波纹管 SN8	225	米	130.46		110	米	124.16		
	500	米	528.87		315	米	1006.35		
	800	米	1234.04	钢丝网骨架复合 管 1.6mpa	50	米	108		
MPVE 双壁波纹管	200/SN8	米	115.79		110	米	222		
	315/SN8	米	203.25		630	米	4546.5		
	800/SN8	米	1716.68	CPVC 电力套管	110*5.0	米	293.68		
	200/SN16	米	210.16	高速路用	160*6.2	米	292.1		
	315/SN16	米	165.64	HDPE-ZYH 三抗管	200*7.7	米	426.17		
	800/SN16	米	2520	PE 安全燃气管 SDR17	50*2.9	米	30.71		
PVC-U 双壁波纹 管	200/SN8	米	77.55		160*9.1	米	294.02		
	315/SN8	米	149.58		450*25.6	米	2335.92		
	630/SN8	米	581.67	规格型号	单位	单价			
钢带增强PE螺旋 波纹管 SN16	300	米	514.5	“英泰” PP 钢芯 管 S2.5	80	米	453.54		
	800	米	2061		200	米	1401.84		
	2200	米	10039.5		900	米	20240.86		
PVC 九孔通信管		米	64	MPP 实壁电力管 SN40	规格型号	开挖型	非开挖型		
PVC 七孔通信管		米	51		100	214.96	275.45		
MPP 单壁波纹电 力管（卫生阻燃 级）	100	米	140		150	528.75	620.62		
	150	米	185		250	1244.24	1476.71		
塑料 检查井	直通流槽 井	0D450*ID225	米		403.07	虹吸雨 水斗（钢 结构）	56	个	880
		0D700*ID300	米	1223.36	90		个	880	
	三通流槽 井	0D450*ID225	米	460.11	110		个	1500	
		0D700*ID300	米	1357.71	高密度 聚乙烯 HDPE 管 材	50	米	36	
	四通流槽 井	0D450*ID225	米	501.72		110*4.2	米	108	
		0D700*ID300	米	1454.6	400*15.3	米	1710		
雨水 收集	雨水 PP 模 块	600*600*300mm	m ²	1740	虹吸 排水	偏心变 径	110/90	个	22.01
	雨水截污 挂篮装置	DN300	台	20400			160/125	个	41.04
	雨水弃流 过滤装置	DN300	台	20400			200/160	个	122.18
	自动过滤 器	DN300	台	20400	Y 型三通	50/50	个	31.01	
	检查井	600*600	个	9000		160/75	个	166.46	
	地理一体 机	Q=20m ³ /h	台	54000	双法兰 锚固管	110	个	69.53	

陕西省运营中心地址：西安市碑林区南大街百货大厦 8 楼

联系电话：18629535001（王先生） 13909271776（赵先生）