

WEINAN
GONGCHENGZAOJIAXINXI
渭南工程造价信息

2021年4期

渭南工程造价信息

渭南市住房和城乡建设局



渭南市住房和城乡建设局



鸿民国际工程咨询有限公司

Hongmin International Engineering Consulting Co. Ltd

公司地址：西安经济技术开发区民经一路与民经二路交汇湖北大厦
2栋1单元15层20507、21508号

联系人：吕女士

联系电话：15877558354

Email: hmzxs@163.com

网址: [http:// www.sxhmxmglgs.com](http://www.sxhmxmglgs.com)

渭南地址：渭南市临渭区仓程路林业大厦四层

联系人：吝女士 任先生

联系电话：0913-2087368 0913-2087320 18991547368 13110320601



企业公众号



扫描查看公司网站



以诚待人，以信誉成大业！

▶▶▶ 企业概况

COMPANY PROFILE

鸿民国际工程咨询有限公司成立于2001年，原名陕西鸿民项目管理咨询有限公司、渭南市鸿民建设工程咨询有限责任公司，注册资金5000万元，是一家专业从事建筑工程项目管理、工程监理、招标代理、造价咨询、勘察设计及建筑技术培训的综合型工程咨询企业。历经近二十年的发展，公司始终秉承“诚实守信、质量第一”的服务和经营理念，严格遵守行业规则，在积极探索中不断进步，在不懈坚持中不断壮大，为陕西省的工程质量建设做出了应有的贡献。

公司现有职工600余人，其中：国家注册监理工程师40名，注册造价工程师12名，注册咨询工程师10名，一级建造师7名，二级建造师12名，注册安全工程师3名，陕西省专业监理工程师450余名，其余人员均通过培训考试取得上岗证书，形成一支技术力量过硬的专业工程咨询团队。公司通过了ISO9001:2015质量管理、ISO14001:2015环境管理、OHSAS18001:2007职业健康安全管理体系认证，并于2013年开始运用信息化管理平台进行OA办公，实时在线管理。

业务范围包括：项目决策阶段的综合性咨询和项目实施阶段的全过程工程咨询，军工涉密业务咨询，建设工程项目管理，BIM技术咨询，工程监理（房屋建筑、市政公用工程监理甲级，水利水电工程、公路工程、电力工程、人防工程建设监理）；招标代理（建设工程招标代理机构甲级、政府采购代理机构、中央投资项目招标代理机构）；造价咨询（工程造价、审计甲级）；工程咨询（建筑、农业、林业，水利水电，编制项目建议书、可行性研究报告、资金申请报告、评估报告、节能评估报告、可再生能源利用分析报告等）；建筑施工（建筑工程施工总承包、机电工程施工总承包、市政公用工程施工总承包钢结构工程专业承包、城市及道路照明工程专业承包）；物业管理；建筑技术人才培训等。



陕西金合建设项目管理有限公司

SHAANXI JINHE CONSTRUCTION PROJECT MANAGMENT CO.LTD

公司简介

Company profile

陕西金合建设项目管理有限公司，成立于2005年2月，注册资金1016万元人民币。是经工商行政主管部门注册登记，国家发展和改革委员会、建设行政主管部门认定的具有中央投资项目招标代理、建设工程招标代理、政府采购代理和工程造价咨询甲级资质的中介服务机构。公司下设招标代理部、造价咨询部、办公室和财务部四个职能部门，现有员工39人，具有中、高级职称人员占从业人员60%，多数具有两个以上执业资格，其中造价工程师11人，水利造价师5人，招标师15人，监理工程师5人、咨询工程师等各类执业人数占从业人员的90%，从事招标和造价咨询工作10年以上的业务骨干占62%，有15人入选为陕西省住房和城乡建设厅建设工程评标专家库和陕西省发改委省级评标专家库成员。



扫码关注公众号



扫码进入官网

电话：0913-2023188

邮箱：SHXJH3188@126.COM

网址：WWW.SHXJHJS.CN

地址：渭南市朝阳大街市审计大楼八层

业务范围

scope of business

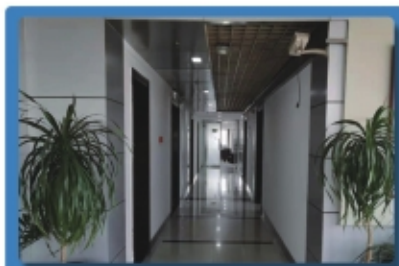
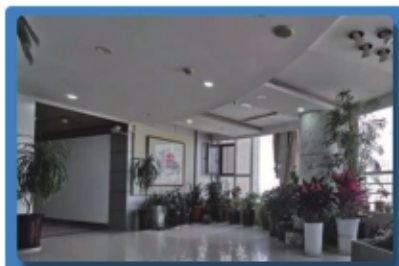
- ① 代理全过程建设工程项目管理。
- ② 建设工程设计、施工、监理、及设备招标代理。
- ③ 建设工程概算、预算、竣工结（决）算与审核。
- ④ 各类工程招标文件工程量清单、标底或最高限价的编制与审核。
- ⑤ 各类投标文件、投标预算（清单计价）、施工组织设计的编制。



企业文化

Corporate culture

公司将一如既往的坚持“诚信、守法、公正、科学”的经营原则，遵循“热情、周到、优质、高效”的服务宗旨和“守法诚信为本、社会效益优先、客户利益至上、服务质量第一”的经营宗旨。秉承“公开、公平、公正、诚实守信”的执业原则，努力铸造“敬业、高效、创新、协作、进取”的企业精神，规范以《招标采购代理规范》为指导，为渭南的经济发展和建设作出积极的贡献。



渭南工程造价信息

(内部资料)

(季刊)

2021年第4期

2021年12月

主管部门：渭南市住房和城乡建设局

主办部门：渭南市建设经济定额管理站

编委主任：姬智武

副主任：王志周 张增永

主编：张力

编辑：万里 抗敏

电话：0913-2930517

邮编：714000

地址：渭南市车雷大街69号
渭南市民综合服务中心
西配楼230室

目 录

■文件选登

- 1 关于房屋建筑和市政设施工程领域建筑工人实名制管理工作的通知
- 4 关于发布2021年陕西省工程造价咨询企业信用评价结果的通知
- 8 关于进一步做好建筑施工工地新冠肺炎疫情防控的通知
- 10 关于建筑施工企业安全生产许可证和安全生产管理人员、特种作业人员合格(资格)证书统一延期工作的通知
- 11 关于建设工程企业资质延续有关事项的通知
- 12 关于新冠肺炎疫情防控期间建设工程造价计价有关事项的通知
- 14 关于开展2021年度全省建设工程专业中级职称评审工作的通知
- 19 陕西省发展和改革委员会关于印发《陕西省省直政府投资项目代建制管理办法(试行)》的通知

■价格信息

- 28 渭南市常用建筑材料价格
- 54 常用苗木市场价格
- 58 商品混凝土综合价格
- 59 预拌砂浆综合价格
- 60 主要地方材料价格
- 61 建材生产、销售企业报价

[本期要点导读]

- ★ **关于房屋建筑和市政设施工程领域建筑工人实名制管理工作的通知**
- ★ **关于发布 2021 年陕西省工程造价咨询企业信用评价结果的通知**
- ★ **关于进一步做好建筑施工工地新冠肺炎疫情防控的通知**
- ★ **关于建筑施工企业安全生产许可证和安全生产管理人员、特种作业人员合格（资格）证书统一延期工作的通知**
- ★ **关于建设工程企业资质延续有关事项的通知**
- ★ **关于新冠肺炎疫情防控期间建设工程造价计价有关事项的通知**
- ★ **关于开展 2021 年度全省建设工程专业中级职称评审工作的通知**
- ★ **陕西省发展和改革委员会关于印发《陕西省省直政府投资项目代建制管理办法（试行）》的通知**



关于房屋建筑和市政设施工程领域建筑工人 实名制管理工作的通知

陕建管发〔2021〕45号

各设区市住房和城乡建设局，杨凌示范区住房和城乡建设局，韩城市住房和城乡建设局，神木市、府谷县住房和城乡建设局：

按照《陕西省住房和城乡建设厅关于进一步加强建筑工人实名制信息化管理工作的通知》（陕建管发〔2021〕9号）要求，陕西省建筑工人实名制管理系统（简称“省实名制管理系统”）自2021年4月10日上线试运行至今，运行稳定，对接项目2249个。为进一步完善全省房屋建筑和市政设施工程领域建筑工人实名制管理，定于2021年11月1日起全面启用省实名制管理系统。现将系统使用及实名制管理有关事项通知如下：

一、系统登录

省实名制管理系统是以全国建筑工人实名制管理数据标准为基础的信息管理平台，登录地址为“陕西省住房和城乡建设厅网站-办事服务-系统平台-陕西省建筑工人实名制管理系统”，或通过网址<http://61.185.238.218:8095>登录系统。

各地住房城乡建设主管部门实名制管理人员可通过已配置账号登录并访问系统，开展本行政区域建筑工人实名制信息管理工作。

二、平台功能

省实名制管理系统目前集成综合展示、考勤管理、统计分析、数据库查询、系统管理等主要功能模块，可实现省、市、县（区）三级实名制信息监管。

（一）综合展示：通过图、表形式，直观展现全省各地实名制项目数，项目参建单位、建筑工人，以及建筑工人考勤、教育培训等信息。

（二）考勤管理：包含人员考勤、项目考勤两部分，人员考勤支持以

人员姓名、身份证号、所在项目、所属单位等字段进行人员考勤信息查询；项目考勤支持以项目名称、编号、所在地等字段进行项目有关考勤信息查询。

（三）统计分析：对人员基本信息、企业参建项目、项目更新率、管理人员到岗率、关键岗位人员配置等实名制管理信息进行统计，分析人员出勤情况。

（四）数据库查询：通过系统建立的人员、企业、项目数据库，实现对人员基本信息、从业经历、教育培训，企业基本信息、参建项目，项目基本信息、参建单位班组、人员出勤等信息查询显示。

（五）系统管理：主要实施用户账户、密钥、角色权限，项目实名制信息推送管理。

三、工作要求

（一）2021年11月1日零时起，全面启用省实名制管理系统，各地建筑工人实名制信息要实时推送到省实名制管理系统，由省实名制管理系统实时向上推送到全国建筑工人实名制管理系统，并横向共享至省建筑市场监管与诚信信息一体化平台。2021年11月1日零时起，各地停止向全国建筑工人实名制管理系统、省建筑市场监管与诚信信息一体化平台推送建筑工人实名制信息。

（二）各地住房城乡建设主管部门要加强本行政区域内房屋建筑和市场基础设施项目实名制管理工作监管力度，强化建筑工人考勤情况和管理人员履职情况监管。同时，严格按照统一数据标准，直接或通过市级实名制管理系统向省实名制管理系统实时归集数据。

建筑工人范围：进入施工现场的建设单位、总包单位、分包单位、监理单位、劳务企业的项目管理人员及劳务人员。其中，项目管理人员主要包括：建设单位项目负责人员，承包单位项目负责人员、技术负责人、质量负责人、安全负责人、劳务负责人等管理人员，监理单位项目总监、监理员等。

建筑工人信息采集范围：人员基本信息，从业经历、教育培训经历、每日考勤等信息。

(三)各级住房城乡建设主管部门要加强对本行政区域内实名制管理工作的指导。通过多种方式开展实名制管理业务培训，指导各相关企业落实项目实名制管理工作要求，进一步推动全省实名制管理工作有序开展和规范化管理。

《陕西省建筑工人实名制管理系统数据接口指南（V1.5版）》、《陕西省建筑工人实名制管理系统操作说明》可从陕西省建筑工人实名制管理系统首页“文档下载”处下载。

联系人：田传艳 电话（传真）：029-63915833

技术联系人：杨少少 电话：17392550513

陕西省住房和城乡建设厅

2021年10月29日

关于发布 2021 年陕西省工程造价 咨询企业信用评价结果的通知

陕价协发〔2021〕48 号

各有关单位：

根据陕西省建设工程造价管理协会《工程造价咨询企业信用评价办法》的有关规定，我协会组织开展了 2021 年陕西省工程造价咨询企业信用评价工作。经企业申报、信用评价委员会初评，信用评价领导小组审议等规定程序，并对陕西省 61 家企业信用评价结果进行了公示，公示期已满无异议。现将 2021 年工程造价咨询企业信用评价结果予以发布。

附件：2021 年陕西省工程造价咨询企业信用评价结果

陕西省建设工程造价管理协会

2021 年 12 月 14 日

陕西省建设工程造价管理协会 关于发布 2021 年陕西省工程造价咨询企业信用 评价结果的通知

陕价协发（2021）48 号

各有关单位：

根据陕西省建设工程造价管理协会《工程造价咨询企业信用评价办法》的有关规定，我协会组织开展了 2021 年陕西省工程造价咨询企业信

用评价工作。经企业申报、信用评价委员会初评，信用评价领导小组审议等规定程序，并对陕西省 61 家企业信用评价结果进行了公示，公示期已满无异议。现将 2021 年工程造价咨询企业信用评价结果予以发布。

附件：2021 年陕西省工程造价咨询企业信用评价结果

陕西省建设工程造价管理协会

2021 年 12 月 14 日

附件：

2021 年陕西省工程造价咨询企业信用评价结果

序号	单位名称	等级
1	亿诚建设项目管理有限公司	AAA
2	华春建设工程项目管理有限责任公司	AAA
3	时代国际工程项目管理有限公司	AAA
4	西安兴国项目管理有限公司	AAA
5	陕西省采购招标有限责任公司	AAA
6	陕西万隆金剑工程管理咨询有限公司	AAA
7	中昕国际项目管理有限公司	AAA
8	红城国际工程项目管理有限公司	AAA
9	鸿英项目管理咨询有限公司	AAA
10	陕西华龙工程造价咨询有限公司	AAA
11	陕西华兴工程咨询有限公司	AAA
12	宏泰项目管理有限公司	AAA

13	凌辉建设工程咨询有限公司	AAA
14	陕西广达工程咨询有限公司	AAA
15	陕西博锐特项目管理有限公司	AAA
16	华睿诚项目管理有限公司	AAA
17	陕西华茂建设监理咨询有限公司	AAA
18	融科匠业造价咨询有限公司	AAA
19	陕西西北民航招标咨询有限公司	AAA
20	陕西龙寰招标有限责任公司	AAA
21	西安天合建设项目管理有限公司	AAA
22	华夏城投项目管理有限公司	AAA
23	锐驰项目管理有限公司	AAA
24	陕西信远工程造价咨询有限公司	AAA
25	陕西尚华工程管理咨询有限公司	AAA
26	安永中恒工程造价咨询有限公司	AAA
27	陕西小小项目管理咨询有限公司	AAA
28	国正聚源工程咨询集团有限公司	AAA
29	陕西天财工程造价咨询有限公司	AAA
30	鸿图造价咨询有限责任公司	AAA
31	陕西建华工程咨询有限公司	AAA
32	陕西汇诚建设项目管理有限公司	AAA
33	陕西鸿信工程造价咨询事务所有限责任公司	AAA
34	陕西轩诚项目管理有限公司	AAA
35	中国建筑西北设计研究院有限公司	AAA
36	陕西希地工程项目管理有限公司	AAA
37	陕西立信工程项目管理有限公司	AAA
38	陕西大同项目管理有限公司	AAA
39	泾清项目管理有限公司	AAA

40	华地众信工程项目管理有限公司	AAA
41	陕西融威工程项目管理有限公司	AAA
42	西安秦汉工程造价咨询有限责任公司	AAA
43	方字工程咨询有限公司	AAA
44	丰汇国际项目管理有限公司	AAA
45	腾德工程咨询有限公司	AAA
46	陕西天惠造价事务所有限责任公司	AAA
47	中轩项目管理有限公司	AAA
48	华建源工程咨询有限公司	AAA
49	中金国际项目管理有限公司	AAA
50	陕西华建联项目管理有限公司	AAA
51	陕西超越工程造价事务所有限公司	AAA
52	陕西泽润建设项目管理有限公司	AAA
53	融诚国际项目管理有限公司	AAA
54	新时代（西安）设计研究院有限公司	AAA
55	陕西瑞珂工程咨询有限责任公司	AAA
56	西安元鼎项目管理有限公司	AAA
57	安信项目管理有限公司	AAA
58	瑞信国际项目管理有限公司	AAA
59	陕西具华工程项目管理有限责任公司	AA
60	陕西正平工程咨询有限公司	A
61	陕西睿林工程管理咨询有限公司	A

关于进一步做好建筑施工工地 新冠肺炎疫情防控的通知

陕建质发〔2021〕116号

各设区市住房和城乡建设局，杨凌示范区、韩城市、神木市、府谷县住房和城乡建设局，各有关企业：

为深入学习贯彻习近平总书记关于疫情防控工作的重要指示精神，严格落实12月15日全省常态化疫情防控视频会议和12月19日省委、省政府在西安市召开的疫情防控视频会议部署要求，现就进一步做好建筑施工工地疫情防控工作通知如下：

一、清醒认识当前疫情防控形势

当前疫情防控形势严峻复杂，我省疫情防控工作正处于关键时刻。各市（区）住房和城乡建设主管部门要深刻认识抓好疫情防控工作的重要性和紧迫性，清醒认识疫情输入和传播风险加大的态势，坚决克服麻痹思想、侥幸心理、松劲情绪，进一步健全施工工地疫情防控管理体系和疫情防控应急预案，做好应急物资储备，随时监控施工工地疫情变化，及时妥善处置突发事件，做到“早发现、早隔离、早治疗”，坚决防止聚集性传染、杜绝聚集性疫情事件。

二、明确和压实各方防控责任

（一）行业部门监管责任。建筑工地的疫情防控工作统一纳入属地监管，要服从当地疫情防控工作统一调度。要加强对建筑工地的监督检查，指导各建筑工地认真落实《陕西省建筑工地复工期间新型冠状病毒感染肺炎疫情防控暨施工安全指南》（陕建发〔2020〕31号）要求。对发现建筑工地管控不到位的，责令立即停工整改。

（二）企业主体责任。建设单位是工程项目疫情常态化防控总牵头单位；施工总承包单位负责施工现场疫情常态化防控各项工作组织实施；监

理单位负责检查施工现场疫情常态化防控工作落实情况。建设、施工、监理单位负责人是工程项目疫情常态化防控的第一责任人。各方应各司其职，切实履行疫情防控主体责任。

三、加强建筑施工工地防控管理

(一)人员管控要求。要实行建筑工地封闭式管理，严格进出场管理，最大限度减少施工工地现场人员外出流动，实行实名制管理，对于进场人员建立一人一档；要做好所有现场人员体温检测全覆盖，每天对所有进场人员逐一检测体温；要做好应急处置全覆盖，施工现场发现有体温不合格的，应立即进行隔离，并按照防疫要求做好后续应急处置。

(二)施工现场管控要求。所有进场人员都要佩戴口罩，做好个人防护措施。分散开展班前教育、技术交底等活动，减少人员聚集。作业区域、生活区域等公共部位应严格按照有关疫情防控指引的要求，做好通风、消毒等防疫工作。应加大防疫物资储备力度，保证现场每名从业人员防疫需求。

(三)宣传教育要求。施工现场应将相关卫生防疫教育纳入进场和每日岗前教育，全面启动冠状病毒感染肺炎相关知识的宣传教育，提高现场人员的防控意识，自觉做好自身防护。

四、做好疫情防控应急值守

各市（区）要严格落实领导干部带班和重要岗位 24 小时值班制度，密切关注所辖区域建筑工地疫情防控形势，及时有效应对突发情况，按规定程序和时限，及时上报信息。

陕西省住房和城乡建设厅

2021 年 12 月 20 日

关于建筑施工企业安全生产许可证和 安全生产管理人员、特种作业人员合格（资格） 证书统一延期工作的通知

陕建质发〔2021〕118号

各设区市住房和城乡建设局、杨凌示范区住房和城乡建设局，韩城市、神木市、府谷县住房和城乡建设局，各建筑施工企业：

为贯彻落实中省新冠肺炎疫情防控部署要求，结合我省工作实际，现就建筑施工企业安全生产许可证和建筑施工企业安全生产管理人员安全生产考核合格证书、特种作业人员操作资格证书延期有关事项通知如下：

一、我厅核发的建筑施工企业安全生产许可证和建筑施工企业安全生产管理人员安全生产考核合格证书、特种作业人员操作资格证书，有效期至2021年12月31日至2022年6月30日届满的，统一延期至2022年6月30日。

二、有效期在上述时间范围内的证书，省厅将通过系统自动延期，企业无需申报。

陕西省住房和城乡建设厅

2021年12月21日

关于建设工程企业资质延续有关事项的通知

陕建发〔2021〕290号

各设区市住房和城乡建设局、行政审批局，韩城市、神木市、府谷县住房和城乡建设局、行政审批局，各相关企业：

为贯彻落实《国务院关于深化“证照分离”改革进一步激发市场主体发展活力的通知》（国发〔2021〕7号）要求，深化建筑业“放管服”改革，做好改革后续衔接工作，在我厅《关于我省建设工程企业资质延续有关事项的通知》（陕建发〔2020〕171号）基础上，经研究，决定继续延长我省建设工程企业资质有效期，现将有关事项通知如下。

一、为做好政策衔接，我厅核发的建筑业、工程监理、工程勘察、工程设计企业资质，资质证书有效期于2021年12月31日至2022年6月30日届满的，有效期统一延续至2022年6月30日。

二、上述建设工程企业资质证书有效期将在陕西省建筑市场监管与诚信信息一体化平台自动延期。

三、住房和城乡建设部对建设工程企业资质有效期延续有新规定的，我厅将按要求及时调整公布我省建设工程企业资质有效期。

四、各地相关部门承接我厅委托下放建设工程企业资质行政许可职能的单位，对所承接管理的企业资质有效期，按照上述要求执行。

陕西省住房和城乡建设厅

2021年12月10日

关于新冠肺炎疫情防控期间建设工程造价计价有关事项的通知

陕建发〔2021〕298号

各设区市住房和城乡建设局，杨凌示范区、韩城市、神木市、府谷县住房和城乡建设局，各有关单位：

为深入贯彻全省常态化疫情防控视频会议精神，认真执行省委、省政府疫情防控会议的部署要求，扎实推进“六稳”工作，全面落实“六保”任务，现就我省新冠肺炎疫情防控期间建设工程造价计价有关事项通知如下：

一、工程停工或延期相关费用

一是本次疫情是新冠肺炎疫情的延续，因疫情防控造成的停工，其工期应予以顺延，并免除违约责任，因发承包双方一方不配合造成不能正常施工的，由责任方承担。

二是因疫情防控造成停工的项目，发承包双方签订合同中有不可抗力处置约定的，继续按照合同约定执行；施工合同没有约定的，应按《陕西省建设工程工程量清单计价规则》中不可抗力相关规定执行。

三是疫情防控影响造成承包方停工损失的，停工损失费用由发包方承担；停工损失费用计算应根据建设工程施工合同约定执行，如建设工程施工合同没有约定或约定不明的，执行 2009《陕西省建设工程工程量清单计价费率》中关于停工损失费计算规定。

四是疫情防控期间因特殊原因不能停工的，承包方应响应发包方合理工期要求，积极做好不停工各项工作，并及时确定不停工措施方案，施工降效幅度的相关费用报发包方审核，发包方应根据实际情况主动配合并及时给予确认。

二、疫情防控措施费用

疫情防控期间，施工现场需增加的口罩、消毒液、防护手套、体温检

测器、核酸检测等疫情防护物资费用，及疫情防控隔离、宣传教育、分餐餐具等防护管理费用，依据建筑工人施工现场实名制管理统计数据为准，疫情防控费用标准按照每人每天 40 元计取，由发包方据实支付。

三、人工、材料及机械相关费用

因疫情防控导致人工、材料、机械价格发生重大变化的，发承包双方应本着实事求是的原则，对市场情况进行调查。发承包双方签订合同中有约定的，应按合同约定的调整方式、风险幅度和风险范围执行。合同中沒有约定或约定不明确的，应按照 2009《陕西省建设工程工程量清单计价规则》、《建设工程工程量清单计价规范》GB50500-2013）、《陕西省住房和城乡建设厅关于建筑材料价格风险管控指导意见的通知》（陕建发〔2021〕94 号）等相关文件执行。合同中约定不调整的，应根据疫情防控的影响，发承包双方应尊重客观现实协商进行调整，并签订补充协议。

四、其他相关要求

一是建设各方主体要充分认识疫情防控工作的重要性和紧迫性，强化责任担当，进一步健全项目工地疫情防控管理体系，全面落实建筑工人实名制管理，严格按照防疫规定做好个人防护，加强作业和生活区域等公共场所管控，认真做好通风、消毒等防疫工作，详细制定防控应急处置预案。

二是疫情防控的起止日期，以市(区、县)政府相关部门发布疫情防控实行封闭式管理之日起，至疫情防控取消封闭式管理之日止。

三是本通知未涉及疫情防控期间工程造价计价的相关要求，继续执行《关于新型冠状病毒感染肺炎疫情防控期间建设工程计价有关的通知》（陕建发〔2020〕34 号）、《关于新型冠状病毒感染肺炎疫情防控期间复工复产建设项目费用计价的通知》（陕建发〔2020〕1027 号）的相关规定。

四是本通知所涉及建设工程造价计价相关事宜由陕西省建设工程造价与建筑行业劳保基金统筹管理总站负责解释(电话：029-82258338，13991123379)。

陕西省住房和城乡建设厅

2021 年 12 月 29 日

关于开展 2021 年度全省建设工程专业 中级职称评审工作的通知

陕建发〔2021〕1107 号

铜川、延安、安康、韩城市住房和城乡建设局、城市管理执法局，杨凌示范区住房和城乡建设局、城市管理执法局，省级有关部门，各有关企事业单位：

按照职称工作安排，现就做好 2021 年度工程系列中级职称评审有关事项通知如下：

一、评审范围及专业

省住建厅直属企事业单位、未设立工程系列建筑类专业高级职称评审委员会的市（区）及省属企事业单位从事建筑工程的专业技术人员。其中，实行专业技术岗位管理的事业单位，推荐人员参加评审时，须按照评聘结合的原则，推荐上报人数和空缺岗位数应按照 1:1 之内。当年能够空出的专业技术岗位，可以提前使用。严禁超岗位申报。

达到国家法定退休年龄的专业技术人员不参加评审；公务员和参照公务员法管理的工作人员不参加评审。

评审专业分为：建设、土木、测绘、石油与天然气（燃气工程）、城乡规划、风景园林（景观设计）、机械、材料、电气、信息通信、环境、安全、地质、矿业、冶金、能源动力、化工等。

二、申报条件

（一）思想政治条件。申报人应遵守国家法律法规，热爱本职工作，有良好的职业道德和敬业精神，品行端正，能较好的履行岗位职责，认真完成工作任务。申报人员在规定的任职年限的年度考核均为合格以上等次。

（二）学历、资历条件。申报工程师，应符合下列条件之一：

（1）获得博士学位，经考察合格，可认定为工程师；

(2) 获得硕士学位或取得第二学士学位，聘任助理工程师 2 年以上；
(3) 大学本科或专科毕业，聘任助理工程师 4 年以上；
(4) 中专毕业，确因业绩突出，从事本专业工作 15 年以上，聘任助理工程师 4 年以上的专业技术人才，可由所在单位破格推荐申报评审工程师。

(三) 工作业绩与成果条件。申报人员在聘任助理工程师期间，应具备下列业绩成果其中两条（含）以上；县及县以下基层申报人员和具有援藏、援疆、援青 1 年以上工作经历的申报人员，具备下列业绩成果其中一条（含）以上：

(1) 获市（厅）级科学技术奖励二等奖以上 1 项或三等奖 2 项；
(2) 参加完成 1 项市（厅）级或 2 项本单位科研、科技开发与成果转化、技术创新、技术改造项目，且已通过验收。

(3) 参加完成 1 项省级以上行业标准、规范、规程、标准图集、工程造价定额、施工工法，或 2 项企业标准、规范的编制，且已颁布实施。

(4) 参加完成 1 项大型，或 2 项中型，或 1 项中型和 2 项小型，或 4 项小型建设工程项目，经县级以上行业主管部门鉴定、验收。

(5) 取得 1 项本专业国家发明专利，或 2 项本专业实用新型专利，且已开发实施并取得一定的经济效益或社会效益。

(6) 在本专业公开出版期刊上发表专业论文 2 篇，每篇字数不少于 2000 字；或在 SCI、EI 收录的期刊上发表专业论文 1 篇；或有本专业学术著作 1 部，著作须具有 ISBN 书号，独著 3 万字以上或合著本人完成 3 万字以上，并有相关证明材料。论文、著作均需提供查询网址。

(四) 继续教育

按照《陕西省专业技术人员继续教育条例》及省相关文件规定，职称人员须按要求参加继续教育学习。申报人员从 2017 年开始，每人每年参加继续教育公需课学习不少于 24 小时，专业科目不少于 56 小时。

三、评审推荐程序及时间安排

（一）个人申报

参评人员向所属单位提出申请并获取单位授权码,通过互联网访问申报系统进行注册填报,按照网页提示及要求准备相关电子支撑材料(所有业绩类成果必须是本人现职称后获得)并填写相关信息后,系统自动生成《陕西省专业技术任职资格申报人员综合材料一览表》,本人确认无误后,将个人参评材料信息上报至所属单位。职称申报应按程序进行,不受理个人直接上报和越级上报的评审材料。11月19日前完成。

（二）单位审核

1.各用人单位通过登陆陕西省职称网上申报系统审核参评人员的参评信息,并将参评人员《评审简表》在本单位公示不少于5个工作日,公示无异议后,按照管理权限逐级上传。11月30日前完成。

2.各市所属单位或省级企事业单位上传评审材料时,须上传有关市人社局或主管上级部门委托评审函,否则不予受理。其中,市(区)人社部门负责对辖区内县(区)和市属企事业单位参评人员申报信息进行审核汇总,并将结果上传至省住建厅职称评审委员会;省属企事业单位负责对本系统参评人员申报材料进行审核汇总,并将结果上传至主管单位,并经主管单位审核汇总后上传至省住建厅职称评审委员会。

各部门(单位)审核汇总结束后,须通过系统分别导出《中级职称申报汇总表》,打印加盖公章并生成JPG或PDF格式文件上传至省住建厅职称评审委员会。12月10日前完成。

四、有关事项

（一）职称资格确认。专业技术人才跨区域、跨单位流动时,其职称按照职称评审管理权限重新评审或者确认,国家另有规定的除外。外省(含中央驻陕、军队转业)调入我省的工程系列建筑类专业技术人员,按照对工程系列建筑类专业技术职务任职条件进行资格确认。职称资格确认人员须通过系统报名参加评审。

（二）职称资格转换。已评聘非工程系列建筑类专业技术人员,确因

工作需要而转换到工程系列建筑类专业岗位,须在该专业工作岗位工作满一年以上,按照职称转换工作要求和本专业技术职务任职条件进行平级转换评审。

(三)职业资格与职称对应关系。职业资格与职称对应关系按照陕人社函〔2019〕181号文件规定执行。工程技术人才取得的工程领域职业资格可视同具备相应的职称,可作为申报高一级职称的条件。以职业资格申报职称的,业绩应为单位聘任专业技术资格后获得。

(四)证书办理。本次评审实行电子化证书,不再发放纸质证书。

五、其它要求

1.申报人员对申报材料真实性、合法性负责。推荐单位要对申报人的学历、资历、专业技术工作经历、论文著作、业绩成果等,认真审核把关,严格执行“评审条件公示、个人申报材料公示、单位鉴定意见公示”制度。对提供虚假材料的个人、单位列入失信档案,并按国家和我省有关规定处理。职称申报应按程序进行,不受理个人直接上报和越级上报的评审材料。

2.参评人员的学历、任职资格年限计算时间截止到2021年12月31日。参评论文、科研项目等发表、完成时间截止到2021年10月31日。手册、论文集、增刊、专刊、特刊、论文刊用通知、用稿清样均不能作为参评论文。事业单位参评人员由用人单位填写《专业技术人员职称晋升空缺岗位审核表》,并经市人社局或行业主管部门审核后,随职称评审委托函一并报送。

3.按照省物价局、省财政厅《关于调整专业技术职称任职资格高级职称评审收费标准的复函》(陕价行函〔2006〕230号)核定的收费标准,中级职称评审每人200元。

本通知未尽事宜,按照国家和我省现行职称政策执行。

联系人:王昭宇 029-63915876

技术支持:李超红 029-85211087

- 附件：1.相关概念含义
2.职称评审委托函
3.专业技术人员职称晋升空缺岗位审核表
4.网上职称申报系统填报说明

陕西省住房和城乡建设厅

2021年11月4日

(此件公开)

陕西省发展和改革委员会 关于印发《陕西省省直政府投资项目代建制 管理办法（试行）》的通知

陕发改投资〔2021〕1410号

省级有关部门，各设区市发展改革委、韩城市发展改革委、杨凌示范区发展改革局：

经省政府同意，现将《陕西省省直政府投资项目代建制管理办法（试行）》印发你们，请遵照执行。

附件：陕西省省直政府投资项目代建制管理办法（试行）

陕西省发展和改革委员会

2021年9月17日

陕西省省直政府投资项目代建制 管理办法（试行）

第一章 总 则

第一条 为深化政府投资体制改革，加强和规范省直政府投资项目管理，建立权责明确、制约有效、科学规范的管理和运行机制，提升政府投资效益，根据《中共中央 国务院关于深化投融资体制改革的意见》（中发〔2016〕18号）、《政府投资条例》（国务院令 第712号）、《陕西省政府投

资管理办法》(省政府令第 226 号)、《国家发展改革委 住房城乡建设部关于推进全过程工程咨询服务发展的指导意见》(发改投资规〔2019〕515 号)等法律法规和有关规定,制定本办法。

第二条 本办法所称的代建制,是指项目单位通过招标方式选择专业化的项目管理单位(以下简称代建单位),代为负责项目建设全过程组织实施,严格控制项目投资、质量、工期和安全,项目竣工验收合格后移交项目单位的制度。

第三条 项目建议书批复总投资在 1000 万元及以上的(适用可不审批项目建议书有关规定的,以可行性研究报告批复的总投资为准)省直非经营性政府投资项目应当实行代建制,主要包括党政机关、事业单位、人民团体等业务技术用房及相关设施项目,科研、教育、文化、医疗卫生、体育、养老项目及社会服务等社会事业项目以及其他非经营性项目,其他省直政府投资项目鼓励实行代建制。涉及国家安全、国家秘密和抢险救灾等应对突发情况的项目可不实行代建制。

第四条 实行代建制的项目,审批程序和管理权限不变。省发展改革委负责综合管理代建制工作。省级项目主管部门以及财政、自然资源、审计、住房和城乡建设、机关事务管理等部门按照各自职责对代建项目实施监督管理。

第五条 实行代建制的项目,代建单位管理期从项目建议书批复后开始至项目竣工验收并完成资产移交为止(以下简称代建期),除为选取代建单位的招标工作外,代建单位应对项目进行全过程代建管理,对适用可不审批项目建议书有关规定的,代建期自可行性研究报告批复后起算。代建单位中标后,按照合同约定代行项目法人的项目建设管理职责,并按照资质条件、服务经营范围提供项目前期咨询、勘察、招标代理、造价咨询等专业服务。

第六条 代建项目实行合同管理制,项目单位和代建单位签订委托代建合同,项目单位、代建单位与设计、监理、施工、设备材料供应单位签

订三方合同，明确各方的责任、权利、义务、奖惩等内容。合同与基本建设工程资料一并归档。

第二章 职责分工

第七条 省发展改革委作为代建管理机构，主要职责是：

- （一）拟定代建制工作制度并监督执行；
- （二）指导、督促代建单位建立健全管理体系；建立代建单位考核评估制度，每年对代建单位进行考核评估；
- （三）拟定代建制标准招标文件、代建合同示范文本等配套制度；
- （四）按职责审批项目建议书、可行性研究报告、初步设计等；
- （五）加强事中事后监管，定期监督检查代建项目的组织实施，适时开展中期评估，根据评估情况对代建项目实施相应管理；
- （六）协调推动项目代建过程中的相关事项；
- （七）完成上级交办的其他代建管理工作。

第八条 省级项目主管部门履行项目监督职责，督促指导项目单位做好代建项目的具体实施，审核批复项目竣工财务决算，落实项目绩效管理主体责任。省财政厅负责项目资金下达和资金拨付，并会同省级投资主管部门对项目代建资金的使用情况和实施效果等进行监管，在省级项目主管部门绩效自评基础上开展绩效重点评价。省审计厅负责对代建项目实施审计监督。项目所在地人民政府及各级自然资源、生态环境、住房和城乡建设、机关事务管理等部门按职责做好项目具体监管工作，积极支持和促进代建制的推行，并在代建单位办理相关手续时给予指导。

第九条 代建单位在代建期间按照合同约定代行项目法人的项目建设管理职责，并开展相应专业服务。主要包括：

- （一）依据批准的项目建议书依次组织编制报批项目可行性研究报告、初步设计，组织编制报审项目施工图设计；

- (二) 以项目单位名义办理代建期所需的各项审批和前期手续；
- (三) 按照合同约定承担项目前期咨询、勘察、招标代理、造价咨询等专业服务；并依法组织设计、监理、施工、设备材料供应的招标，负责相关合同的洽谈与签订；
- (四) 对项目投资、质量、建设进度、安全、环保、档案等进行全过程管理；
- (五) 协助项目单位按项目进度提出年度投资计划和年度支出预算，按季度向省发展改革委、省财政厅和项目单位报告工程进度和资金使用情况；
- (六) 负责组织建设项目竣工验收工作中的初步验收和向相关行政主管部门申请专项验收，并向省发展改革委报送竣工验收申请、办理相关手续；
- (七) 编制项目竣工财务决算，通过项目单位报项目主管部门审批，按照批准的固定资产价值向项目单位移交固定资产，并据实移交其他资产；
- (八) 整理汇编移交项目资料；
- (九) 配合项目单位接受审计、巡视、中期评估以及其他涉及项目监管的有关工作。

第十条 项目单位的主要职责是：

- (一) 提出项目需求、建设性质、建设规模及主要建设内容，明确项目使用功能配置、建设标准，组织编报项目建议书；
- (二) 通过招标方式确定代建单位；
- (三) 参与项目可行性研究报告、初步设计、施工图设计编制，并配合代建单位做好报批和审查工作；
- (四) 配合代建单位办理代建期所需的各项审批和前期手续；
- (五) 监督项目设计、监理、建设、设备材料供应的招标工作；
- (六) 按照项目可行性研究报告批复的筹资方案，负责项目建设资金

的筹措和落实，会同代建单位编制年度投资计划及年度基建支出预算计划，向中央有关部委、省发展改革委、省财政厅及省级项目主管部门等申请建设资金，及时足额落实自筹资金；

（七）监督项目质量、建设进度及资金使用情况，参与项目工程验收；

（八）按照合同约定及时足额拨付项目建设资金。

第三章 项目实施程序

第十一条 项目单位提出项目需求，编制项目建议书，按规定程序报送省发展改革委审批。省发展改革委在批复项目建议书时，明确该项目是否实行代建制；对于适用可不审批项目建议书的项目，在项目可行性研究报告审批时明确该项目是否实行代建制。

第十二条 项目批复文件明确项目应实行代建制后，项目单位应根据《中华人民共和国招标投标法》《中华人民共和国政府采购法》《中华人民共和国招标投标法实施条例》以及全过程工程咨询服务相关规定等法律法规规定，通过招标方式确定代建单位。

第十三条 代建单位确定后，由项目单位和代建单位签订委托代建合同，明确项目代建事项和权限等；代建单位同时承担项目前期咨询、勘察、招标代理、造价咨询等专业服务的，需与项目单位另行签订各专业服务合同。

第十四条 代建单位依据批准的项目建议书组织编制项目可行性研究报告（直接批复项目可行性研究报告的除外）、初步设计，并通过项目单位按照基本建设程序依次报送省发展改革委审批；组织编制报审项目施工图设计；依法组织开展设计、监理、施工、设备材料供应的招标及施工管理等工作。

第十五条 代建项目原则上不得突破经核定的投资概算。因国家政策调整、价格上涨、地质条件发生重大变化确需调整投资概算的，由代建单

位会同项目单位提出调整方案及资金来源、附具相关支撑材料，按规定程序报送省发展改革委审批。

第十六条 代建项目建成后，代建单位应按国家、省级有关规定和合同约定，报请省发展改革委进行竣工验收，并办理相关手续。

第十七条 代建单位应在项目竣工验收合格后及时编制竣工财务决算，并在三个月内向项目单位办理工程和财务档案、竣工资料、资产等移交手续，并按规定归档相关建设资料。

第四章 代建单位管理

第十八条 对已开展代建业务的代建单位，由省发展改革委设立代建机构库进行管理，并建立代建单位履约评价体系，相关信用信息归集到全国信用信息共享平台（陕西）。

第十九条 多家机构可以组成联合体代建单位（以下简称联合体），按合同约定承担项目代建及前期咨询、勘察、招标代理、造价咨询等专业服务，联合体应具备国家法律法规要求的相应资质及服务经营范围。参与联合体的机构数量不得超过三家。

第二十条 代建单位（联合体）应具备以下基本条件：

（一）依法设立并具有独立的法人资格（联合体指各成员单位），具有良好的社会信誉，在相关行业领域具备一定的实力；

（二）具有相应的工程勘察资质，服务经营范围包含项目管理服务、投资咨询服务、工程造价咨询服务、招标代理服务；

（三）具有与代建管理相适应的组织机构、管理体系及相应的专业技术人员和管理人员；

（四）具有与代建项目相适应的风险防范经验。

第二十一条 委托代建合同生效前，代建单位应当按国家规定提供履约担保，具体担保方式根据项目特点在招标文件中约定。

第二十二条 代建单位及与代建单位法人、实际控制人有关联的其他单位在代建期间不得有下列行为：

（一）同时承担其所代建项目的设计、监理、施工、设备材料供应等业务中的任何一项；

（二）与设计、监理、施工、材料设备供应单位之间有相互持股、控股参股、隶属、子公司等关联或存在利益关系；

（三）将其承接的代建业务全部或部分转让他人；

（四）擅自更换合同已约定的项目主要负责人和专业技术人员；

（五）项目主要负责人同时承担两个及以上工程项目管理工作或在所代建项目的施工企业、材料设备供应和其他服务单位兼职；

（六）从所承担代建项目的设计、监理、施工、材料设备供应单位或个人获取任何非正当利益；

（七）泄露应当保密的代建项目有关情况和资料；

（八）法律法规规定的其他违法违规行。为。

第五章 资金管理

第二十三条 代建单位根据项目投资、建设工期、年度投资和自筹资金计划等情况，编制年度投资计划和支出预算，提交项目单位按规定程序及时向省级有关部门申请建设资金，省级有关部门负责下达投资计划，省财政厅负责及时拨付建设资金。

第二十四条 代建项目建设资金由代建单位按期向项目单位提出申请，项目单位确认后直接拨付相关服务、参建、材料设备供应等单位，并将拨付情况抄告代建单位。建设资金审核、拨付、监管的具体方式和流程按国家、省级有关规定执行。

第二十五条 项目单位应严格执行财务会计制度，设立项目建设资金管理专账，接受审计、监督和评估等。

第二十六条 代建管理费是代建单位在行使项目建设管理职责过程中，为项目单位提供项目前期工作、建设实施、竣工验收及财务决算等阶段管理服务并独立承担控制项目投资、质量和工期的责任和风险所收取的费用。代建管理费不额外增加项目投资，取费按照国家和省级有关标准规定计取。

第二十七条 代建单位所承担代建项目的前期咨询、勘察、招标代理、造价咨询等专业服务费用，在代建管理费外按合同另行支付。

第六章 奖励、惩罚与法律责任

第二十八条 代建单位按合同约定按时完成项目代建任务、项目竣工验收合格且项目投资控制有结余的，可以在结余资金内给予一定额度或比例的奖励资金，其余结余资金，按照国家、省级有关规定缴回国库。

第二十九条 因代建单位原因未完全履行合同约定或履行合同义务不符合合同约定的，依法承担违约责任。因违约所造成的损失或投资增加从履约担保中扣除；履约担保金额不足的，扣减对应合同费用；扣减对应合同费用仍不足的，由代建单位（联合体）承担赔偿责任，具体以合同约定为准。

第三十条 代建项目出现第十五条规定以外超概情形的，项目单位和代建单位按法律法规要求和合同约定，相应承担超概责任。对代建单位存在违规行为的，有关行政监督部门应视情况责令其限期整改并及时抄告省发展改革委等相关部门；情形严重的，解除代建合同。因代建单位原因造成重大损失的，依法追究代建单位及其主要负责人、其他相关责任人员法律责任。

第三十一条 代建单位有下列情形之一的，除承担相应违约责任、依法追究其主要负责人和其他相关责任人员责任外，两年内不得参与省直政府投资项目代建工作：

- (一) 因代建单位原因未完成合同约定代建任务的；
- (二) 不按规定进行招标或在招标过程中有弄虚作假、收受贿赂、索取回扣等违法违规行为的；
- (三) 因管理不力，出现较大安全质量事故的。

第三十二条 项目单位有下列情形之一的，除承担相应违约责任外，依法追究其主要负责人和其他相关责任人员责任：

- (一) 因项目单位原因造成项目延期或重大问题的；
- (二) 超出合同约定干预代建单位正常工作的；
- (三) 与代建单位或设计、监理、施工、设备材料供应等单位串通，损害国家利益或社会公共利益的；
- (四) 擅自要求代建单位提高建设标准、变更建设内容、改变建设规模的；
- (五) 违反项目建设资金使用和财务管理规定的；
- (六) 其他违反相关法律法规规定的。

第三十三条 有关行政部门及其工作人员在代建项目建设过程中有滥用职权、玩忽职守、徇私舞弊等行为的，依法追究法律责任。

第七章 附 则

第三十四条 本办法相关配套管理制度由省发展改革委商有关部门研究制定。

第三十五条 各市（区）、县政府投资项目实行代建制管理的，可参考本办法并结合本地具体情况，另行制订相应办法。

第三十六条 本办法自 2021 年 9 月 17 日起施行，有效期至 2023 年 9 月 16 日。

渭南市常用建筑材料价格

(第四季度)

编者声明：本参考价格是我站经过调查、分析、整理完成的力求反映市场的价格情况，并非“政府定价”或者“政府指导价”，仅供工程计价时参考。

本参考价格已综合考虑了材料原价、包装费、运杂费（含损耗和采购保管费等）。

一、钢材

材料名称	规格	单位	价格(元)	备注
冷拔丝	Φ4-5	t	5400	
线材(高线)	Φ6.5-10	t	5200	
线材(普线)	Φ6.5-10	t	5150	
圆钢	I级Φ10以下综合价格	t	5500	
	I级Φ10以上综合价格	t	5300	
螺纹钢	II级Φ10以上综合价格	t	5400	
	III级Φ10以上综合价格	t	5450	
	IV级Φ10以上综合价格	t	5500	
盘螺	II级Φ10以下综合价格	t	5350	
彩涂钢板	0.25mm-0.57mm×1000	t	7000-7500	
冷轧薄钢板	δ=0.5-3mm综合价格	t	6100-6300	
热轧薄钢板	δ=0.5-4mm综合价格	t	5500-6000	
热轧中厚钢板	δ=4.5-22mm综合价格	t	5600-5900	
焊接钢管	DN15~200mm综合价格	t	5900	
热轧工字钢	I级10#-70#综合价格	t	6000	
热轧扁钢	-30×3-50×5mm综合价格	t	5400	
热轧等边角钢	∠30×3-100×10mm综合价格	t	5700	
热轧槽钢	6.3~28# Q325综合价格	t	5600	
镀锌薄钢板	δ=0.5~1.5mm综合价格	t	7000	
碳钢无缝钢管	Φ14-Φ325综合价格	t	5800	
不锈钢无缝钢管(厚壁316)	Φ14-Φ325综合价格	t	29800	
不锈钢管(薄壁304)	扶手、栏杆等装饰管	t	19800	
不锈钢管(薄壁201)	扶手、栏杆等装饰管	t	12800	
镀锌钢管	DN15~200mm综合价格	t	6600-7000	
镀锌型材	综合价格	t	6500-6900	
碳钢型材	综合价格	t	5750	

材料名称	规格	单位	价格(元)	备注
H型钢	不分规格 综合价格	t	5500	
铁钉	2#--5#	kg	5.7	
镀锌铁丝	8#	kg	6.5	
	12#	kg	7.0	
	20#-22#	kg	7.5	
钢焊条	J422	kg	7.0	
予应力碳素钢丝	Φ3~6 mm	t	6050-6550	
予应力刻痕钢丝	Φ5~8 mm	t	5600-6100	
低碳冷拔钢丝	Φ3~6 mm	t	5100-5500	
低碳盘条钢筋(盘元)	Φ6.5 - 12 mm HPB195	t	5000-5200	
高速线材	Φ6.5~12 mm HPB 235 高线	t	5050-5400	
低碳圆方钢筋	Φ12~20 mm	t	5000-5200	
混凝土用钢筋	II级 Φ10~36 HRB335	t	4950-5400	
	III级 Φ12~38 HRB400	t	5050-5500	
	IV级 Φ12~38 HRB540	t	5100-5600	
冷拔带肋钢筋	CRB 650 Φ5 - 10 mm	t	5600	
冷轧扭钢筋	CTB 580 Φ6.5 - 12 mm	t	5700	

二、木材

材料名称	规格	单位	价格(元)	备注
规格料	6×10cm, 6×8cm, 长 4m(模板支撑)	m ³	1880.00	
防腐木	樟子松	m ³	2450.00	
	花旗松	m ³	2860.00	
	菠萝格	m ³	8400.00	
	山樟木	m ³	7500.00	
	南方松	m ³	3050.00	
板方材	白松木, 厚 3cm, 4cm, 6cm, 长 4m	m ³	3250.00	
装饰贴面板	胡桃(白、红、黑)沙比利、樱桃红等	张	60.00	
三合板	2440×1220×3.0mm	张	45.00	
五合板	2440×1220×6.0mm	张	55.00	
多层密度板	2440×1200×9.0mm	张	65.00	
中密度板	2440×1220×12mm	张	70.00	
三厘板	2440×1220×3.0mm	张	65.00	
五厘板	2440×1220×5.0mm	张	75.00	
九厘板	2440×1220×9.0mm	张	80.00	

材料名称	规格	单位	价格(元)	备注
十二厘木工板	2440×1220×12.0mm	张	120.00	
十五厘木工板	2440×1220×15.0mm	张	130.00	
双面装饰板	2440×1220×15.0mm	张	135.00	

三、水泥及其制品

材料名称	规格	单位	价格(元)	备注
普通硅酸盐水泥	p. 0325R	t	560.00	袋装
	p. 0325R	t	540.00	散装
	P. o42. 5R	t	640.00	袋装
	P. o42. 5R	t	620.00	散装
	P. o52. 5R	t	680.00	散装
复合硅酸盐水泥	P. c42. 5	t	640.00	袋装
	P. c42. 5	t	620.00	散装
尧柏普通硅酸盐水泥	P. o42. 5R	t	650.00	袋装
白水泥		t	1100.00	袋装
速凝水泥	P. o32. 5	t	1680.00	
膨胀水泥	P. c52. 5R	t	1400.00	
防水砂浆	II型聚合物抗裂	t	1960.00	

四、玻璃

材料名称	规格	单位	价格(元)	备注
浮法玻璃	10mm	m ²	110.00	
钢化玻璃	8mm	m ²	100.00	
灰色平板玻璃	5mm	m ²	75.00	
磨砂玻璃	4~5mm	m ²	55.00	
压花玻璃	5mm	m ²	110.00	
中空玻璃	5+9+5mm 门窗用	m ²	90.00	
	6+9+6mm 门窗用	m ²	95.00	
	5+9+5mm 幕墙用	m ²	158.00	
夹丝玻璃	5mm	m ²	95.00	

五、防水材料

材料名称	规格型号	单位	价格(元)	备注
弹性体 SBS 改性沥青防水卷材	3mm 聚酯胎-20℃ I 型	m ²	41.00	
	3mm 聚酯胎-25℃ II 型	m ²	51.00	
	4mm 聚酯胎-20℃ I 型	m ²	46.00	
	4mm 聚酯胎-25℃ II 型	m ²	56.00	
ARC-701SBS 改性沥青 耐根穿刺防水卷材	4mm	m ²	81.00	
SAM-921 高延伸自粘沥青防水 卷材	1.5mm 高延伸交叉层压 膜(单面)	m ²	47.00	
	2.0mm 高延伸交叉层压 膜(双面)	m ²	52.00	
SAM-921 高强型自粘沥青防水 卷材	1.5mm 高强型 PET 膜(单 面)	m ²	38.00	
	2.0mm 高强型 PET 膜(双 面)	m ²	45.00	
PMH-3080 高密度聚乙烯预铺反 粘自粘胶膜防水卷材	PMH-3080 预铺-1.2mm	m ²	71.00	
	PMH-3080 预铺-1.5mm	m ²	81.00	
SAM-940 预铺反粘沥青防水卷 材	4mm (PE 膜)	m ²	67.00	
	4mm (双面)	m ²	68.00	
PMT 热塑性聚烯烃(TPO)防水 卷材	增强型 1.2mm	m ²	70.00	
	增强型 1.5mm	m ²	85.00	
	金属屋面维修专用 TPO (0.8mm)	m ²	53.00	
BH2 高粘抗滑水性橡胶沥青防 水涂料	BH2-H-50	kg	19.00	
	BH2-PRO-50	kg	22.00	
无溶剂单组分聚氨酯防水涂料	GES300SI-20	kg	32.00	
GES-310 A 类单组分聚氨酯防 水涂料	GES310SI-20	kg	29.00	
JS+高环保聚合物水泥防水涂 料	JSA102II-L-20	kg	13.00	
	JSA102II-P-24	kg	14.00	
PBC-328 非固化橡胶沥青防水 卷材	平面型 P- I	kg	17.00	
	通用型 L- II	kg	17.00	

材料名称	规格型号	单位	价格(元)	备注
种植屋面用根穿刺防水卷材	4mm	m ²	65.00	
SH—物快堵漏	5kg 补偿收缩带水堵漏	袋	80.00	
有机硅防水剂	掺剂 JHG—93	kg	16.00	
橡胶止水条	20×30	m	23.00	
橡胶止水带	200×10	m	42.00	

六、门窗及保温材料

材料名称	规格型号	单位	价格(元)	备注
塑钢平开窗	60 系列白色(含安装、五金纱窗)	m ²	460.00	
塑钢推拉窗	80 系列白色(含安装、五金纱窗)	m ²	480.00	
	88 系列白色(含安装、五金纱窗)	m ²	530.00	
铝合金平开窗	50 系列白色(含安装、五金纱窗)	m ²	780.00	
铝合金推拉窗	80 系列白色(含安装、五金纱窗)	m ²	750.00	
断桥铝合金窗	55 系列平开双玻(含安装、五金纱窗)	m ²	830.00	
	85 系列推拉双玻(含安装、五金纱窗)	m ²	800.00	
	90 系列推拉双玻(含安装、五金纱窗)	m ²	1030.00	
电化铝卷帘门	钢质(含安装、五金)	m ²	430.00	
塑钢平开门	60 系列	m ²	680.00	
塑钢推拉门	60 系列	m ²	660.00	
复合烤漆门	(含安装、五金、门套)	m ²	850.00	
实木烤漆门	(含安装、五金、门套)	m ²	1300.00	
钢质防火门	甲级(含安装、五金)	m ²	880.00	
防盗安全门	乙级(含安装、五金)	樘	1700.00	
大模内置钢丝网架 XPS 挤塑保温板	50mm	m ²	54.00	
	60mm	m ²	65.00	
大模内置钢丝网架 EPS 挤塑保温板	50mm	m ²	48.00	
	60mm	m ²	55.00	
XPS 挤塑聚苯乙烯 保温板	B ₁ 级	m ³	780.00	
	B ₂ 级	m ³	590.00	

材料名称	规格型号	单位	价格(元)	备注
泡沫混凝土保温板	A ₁ 级	m ³	475.00	
EPS聚苯乙烯泡沫保温板	B ₁ 级	m ³	370.00	
粘接砂浆	25kg / 袋	t	1320.00	

七、装饰材料

材料名称	规格型号	单位	价格(元)	备注
仿天然石板材	不分规格(装饰用)	m ²	110.00	
仿花岗岩板材	不分规格(装饰用)	m ²	160.00	
天然大理石板材	不分规格(装饰用)	m ²	225.00	
天然花岗岩板材	不分规格(装饰用)	m ²	370.00	
内墙瓷砖	300×450	m ²	56.00	
	300×600	m ²	65.00	
外墙釉面砖	不分规格	m ²	43.00	
防滑地砖	300×300	m ²	36.00	
全瓷地砖	600 ×600	m ²	55.00	
	800×800	m ²	75.00	
实木复合地板	含安装、辅材、踢脚线	m ²	175.00	
复合木地板	含安装、辅材、踢脚线	m ²	120.00	
木龙骨	30mm×40mm	m	5.00	
塑胶地板	卷材 厚 1.2mm-3.2mm 不分颜色	m ²	105.00	
PVC 塑胶运动地板	卷材 厚 4.5mm 不分颜色	m ²	120.00	
调合漆	不分颜色	m ²	12.00	
清漆	不分颜色	m ²	10.00	
水泥自流平地面	垫层用(含施工)	m ²	35.00	
铝扣板	不分规格	m ²	92.00	
铝塑板	2.4米×1.2米(内墙、外墙、广告门头用)	m ²	98.00	
塑钢板	不分规格	m ²	23.00	
纸面石膏板	9~12mm 厚	m ²	18.00	
外墙真石漆	不分颜色	kg	15.00	

材料名称	规格型号	单位	价格(元)	备注
防水腻子		kg	13.00	
氟碳漆	底漆(灰、白)	kg	38.00	
内墙乳胶漆	不分颜色	kg	18.00	
防火乳胶漆	不分颜色	kg	13.50	
防火漆	不分颜色	kg	18.50	
防锈漆	不分颜色	kg	10.50	

八、水暖材料

材料名称	规格型号	单位	价格(元)	备注
钢板水箱	2m ³	台	12500.00	
“	3m ³	台	14800.00	
“	15m ³	台	40400.00	
铸铁散热器	柱翼高度1m以下,中片、足片(含组装、辅材)	片	28.00	
钢制散热器	二柱高度1m以下,中片、足片(含组装、辅材)	片	35.00	
“	二柱高度1m-1.5m,中片、足片(含组装、辅材)	片	100.00	
“	二柱高度1.5m-1.8m,中片、足片(含组装、辅材)	片	120.00	
铝塑管	1216(冷水)	m	7.30	
“	1620(冷水)	m	9.00	
“	2025(冷水)	m	12.60	
“	2632(冷水)	m	20.70	
“	1216(热水)	m	8.50	
“	1620(耐高温管)	m	10.80	
“	2025(耐高温管)	m	14.50	
“	2632(耐高温管)	m	25.00	
“	1216(燃气管)	m	9.50	
“	1620(燃气管)	m	11.00	
“	2025(燃气管)	m	16.00	
“	2532(燃气管)	m	28.00	
碳钢凸凹面对焊法兰盘	PN1.6 DN32	片	40.00	
“	PN1.6 DN50	片	55.00	
“	PN1.6 DN65	片	65.00	
“	PN1.6 DN80	片	80.00	
“	PN1.6 DN100	片	106.00	
“	PN2.5 DN40	片	54.00	
“	PN2.5 DN50	片	72.00	

材料名称	规格型号	单位	价格(元)	备注
"	PN2.5 DN65	片	90.00	
"	PN2.5 DN80	片	115.00	
"	PN2.5 DN100	片	168.00	
铁壳旋翼式水表	DN15	组	31.00	
"	DN20	组	37.00	
"	DN25	组	58.00	
"	Dn32	组	90.00	
"	DN40	组	130.00	
"	DN50	组	170.00	
钢壳旋翼式水表	DN15	组	36.00	
"	DN20	组	41.00	
"	DN25	组	68.00	
铜壳旋翼式水表	DN32	组	93.00	
"	DN40	组	145.00	
"	DN50	组	185.00	
干式数字冷水表	DN15	只	45.00	
"	DN20	只	56.00	
"	DN25	只	80.00	
"	DN32	只	107.00	
"	DN40	只	149.00	
"	DN50	只	183.00	
数字式立式热水表	DN15 B级	只	73.00	
"	DN20 B级	只	88.00	
"	DN25 B级	只	115.00	
数字式冷热水量表	DN15	只	605.00	
"	DN20	只	625.00	
"	DN25	只	710.00	
"	DN32	只	1050.00	
"	DN40	只	1650.00	
"	DN50	只	2470.00	
沃泰云控智能水表	DN15	台	595.00	陕西沃泰科技有限公司
"	DN20	台	621.00	"
"	DN25	台	821.00	"
IC卡水表(黄铜)	DN15	只	175.00	
"	DN20	只	185.00	

材料名称	规格型号	单位	价格(元)	备注
"	DN25	只	260.00	
"	DN32	只	1080.00	
水平数码水表	DN15 A级	组	40.00	
立式指针水表	DN15 A级	组	46.00	
"	DN20 A级	组	52.00	
"	DN25 A级	组	78.00	
立式数码水表	DN15 A级	组	46.00	
"	DN20 A级	组	54.00	
"	DN25 A级	组	82.00	
干式数码水表	DN15 A级	组	58.00	
"	DN20 A级	组	66.00	
"	DN25 A级	组	102.00	
水平指针式热水表	DN15 A级	组	63.00	
"	DN20 A级	组	69.00	
"	DN25 A级	组	104.00	
"	DN50 A级	组	270.00	
水平数码式热水表	DN15 A级	组	66.00	
"	DN20 A级	组	72.00	
"	DN25 A级	组	102.00	
"	DN50 A级	组	315.00	
PP—R 冷水管	φ20×2.0 1.25MPa	m	4.70	
"	φ20×2.3 1.25MPa	m	6.80	
"	φ32×2.9 1.25MPa	m	10.80	
"	φ40×3.7 1.25MPa	m	17.50	
"	φ50×4.6 1.25MPa	m	25.50	
"	φ63×5.8 1.25MPa	m	42.00	
"	φ75×6.8 1.25MPa	m	54.00	
"	φ110×10 1.25MPa	m	124.00	
"	φ20×2.3 1.6MPa	m	5.80	
"	φ25×2.8 1.6MPa	m	8.60	
"	φ32×3.6 1.6MPa	m	13.50	
"	φ40×4.5 1.6MPa	m	21.80	
"	φ50×5.6 1.6MPa	m	34.80	
"	φ63×7.1 1.6MPa	m	54.00	
"	φ75×8.4 1.6MPa	m	83.50	
"	φ90×10.1 1.6MPa	m	116.00	

材料名称	规格型号	单位	价格(元)	备注
"	φ110×12.3 1.6MPa	m	170.00	
PP-R 热水管	φ20×2.8 2.0MPa	m	6.50	
"	φ25×3.5 2.0Mpa	m	9.60	
"	φ32×4.4 2.0Mpa	m	15.70	
"	φ40×5.5 2.0Mpa	m	23.50	
"	φ50×6.9 2.0Mpa	m	38.00	
"	φ63×8.6 2.0Mpa	m	61.00	
"	φ75×10.3 2.0Mpa	m	87.50	
"	φ90×12.3 2.0Mpa	m	125.00	
"	φ110×15.1 2.0MPa	m	183.50	
"	φ20×3.4 2.5Mpa	m	4.30	
"	φ25×4.2 2.5Mpa	m	6.80	
"	φ32×5.4 2.5Mpa	m	12.50	
"	φ40×6.7 2.5Mpa	m	17.10	
"	φ50×8.3 2.5Mpa	m	25.30	
"	φ63×10.5 2.5Mpa	m	40.50	
"	φ75×12.5 2.5Mpa	m	58.30	
"	φ90×15.0 2.5Mpa	m	81.20	
"	φ110×18.3 2.5MPa	m	125.40	
铝合金衬塑管	φ20	m	20.10	
"	φ25	m	26.00	
"	φ32	m	37.50	
"	φ40	m	53.60	
"	φ50	m	76.80	
"	φ63	m	217.50	
"	φ75	m	174.30	
"	φ90	m	255.20	
薄壁不锈钢饮用水管	DN15	m	38.07	
"	DN20	m	50.46	
"	DN25	m	85.33	
"	DN32	m	147.38	
"	DN40	m	169.13	
"	DN50	m	215.87	
"	DN65	m	342.26	
"	DN80	m	485.11	
"	DN100	m	653.54	

材料名称	规格型号	单位	价格(元)	备注
"	DN125	m	1249.14	
"	DN125	m	1497.08	
UPVC 实壁排水管	50×2.0	m	7.50	
"	75×2.3	m	12.82	
"	110×2.4	m	20.00	
"	110×2.8	m	25.00	
"	110×3.0	m	23.60	
"	110×3.2	m	21.80	
"	120×3.2	m	33.33	
"	75	m	16.86	
"	110	m	31.53	
"	125	m	38.50	
"	160	m	59.38	
UPVC 空壁排水管	50	m	10.10	
"	75	m	17.30	
"	110	m	31.86	
"	160	m	60.56	
"	75	m	18.32	
"	110	m	35.22	
"	125	m	44.00	
"	160	m	65.66	
不锈钢平焊法兰	PN1.0 DN80	片	460.00	
"	PN1.0 DN100	片	560.00	
"	PN1.0 DN125	片	750.00	
"	PN1.0 PN150	片	920.00	
"	PN1.6 DN40	片	280.00	
"	PN1.6 DN50	片	373.00	
"	PN1.6 DN65	片	475.00	
"	PN1.6 DN80	片	515.00	
"	PN1.6 DN100	片	670.00	
"	PN1.6 DN125	片	890.00	
"	PN1.6 DN150	片	1034.00	
对丝球阀	Q3/4F-3/4F	个	87.00	
对丝球阀	Q1F-1F	个	155.00	
活接式球阀	QH1/2M-1/2M (活套式)	个	93.00	

材料名称	规格型号	单位	价格(元)	备注
活接式球阀	QH3/4M-3/4M (活套式)	个	126.00	
活接式球阀	QH25-3/4M	个	165.00	
活接式球阀	QH1/2F-1/2M (活套式)	个	92.00	
活接式球阀	QH1/2M-1/2F (活套式)	个	92.00	
活接式球阀	QH3/4M-3/4F	个	121.00	
活接式球阀	QH3/4M-3/4F	个	126.00	
活接式球阀	QH3/4M-3/4F (不镀镍)	个	121.00	
燃气球阀	QH3/4F-3/4M (活套式)	个	70.00	
燃气球阀	QM10-16	个	41.00	
闸阀	QM10-1/2F	个	130.00	
内螺纹闸阀	20	个	76.00	
锁式球阀	Z1/2F	个	112.00	
锁式球阀	QS20	个	145.00	
三通调节阀(三通球阀)	QS25	个	160.00	
三通调节阀(三通球阀)	QT25-3/4F	个	160.00	
三通调节阀(三通球阀)	QT25	个	170.00	
三通调节阀(三通球阀)	QT1F	个	125.00	
三通调节阀(三通球阀)	QT16	个	125.00	
三通调节阀(三通球阀)	QT20	个	78.00	
活接式外牙三通球阀	QT1/2F	个	270.00	
陶瓷角阀	QT-1M	个	72.00	
温控阀 A 型	CJ1/2M	个	103.00	
温控阀 A 型	W1/2F-A	个	96.00	
温控阀 A 型	W1/2FL-A	个	115.00	
温控阀 A 型	W3/4F-A	个	103.00	
暗阀	QN1/2F	个	102.00	
暗阀	QN3/4F	个	113.00	
旋塞阀	XT1F	个	275.00	
缓冲阀	TCX20/25	个	266.00	
缓冲阀	TCX32/32	个	317.00	
角阀(球芯)	QJ25-3/4M	个	113.00	
角阀(球芯)	QJ16-1/2M	个	67.00	
角阀(球芯)	QJ1 / 2M	个	55.00	
角阀(球芯)	QJ3 / 4M	个	85.00	
角阀(球芯)	QJ1 / 2M—3 / 4M	个	61.00	

材料名称	规格型号	单位	价格(元)	备注
截止阀	DN25	个	48.00	
"	DN32	个	63.00	
"	DN40	个	90.00	
"	DN50	个	130.00	
铜截止阀	DN15	个	28.00	
"	DN20	个	29.00	
"	DN25	个	36.00	
"	DN32	个	87.00	
"	DN40	个	97.00	
"	DN50	个	122.00	
PP-R 截止阀	DN20	个	18.60	
"	DN25	个	25.30	
"	DN32	个	29.10	
"	DN40	个	54.60	
"	DN50	个	62.10	
"	DN63	个	98.40	
"	DN75	个	123.50	
"	DN90	个	248.00	
"	DN110	个	386.70	
铜闸阀	DN15	个	24.10	
"	DN20	个	41.60	
"	DN25	个	49.00	
"	DN32	个	70.00	
"	DN40	个	95.50	
"	DN50	个	123.00	
"	DN65	个	290.00	
"	DN80	个	450.00	
"	DN100	个	655.00	
铜球阀	DN15	个	17.50	
"	DN20	个	21.80	
"	DN25	个	36.50	
"	DN32	个	61.00	
"	DN40	个	82.00	
"	DN50	个	117.80	
减压阀	DN20	个	63.00	

材料名称	规格型号	单位	价格(元)	备注
"	DN25	个	73.00	
"	DN32	个	118.00	
"	DN40	个	175.00	
"	DN50	个	220.00	
"	DN65	个	268.00	
"	DN80	个	320.00	
"	DN100	个	396.00	
"	DN125	个	450.00	

九、卫生洁具

品名	规格及型号	产地	单位	价格(元)	备注
拖布盆		广东	个	80.00	
小便器(挂)		广东	个	350.00	
圆形小便器	20"	广东	个	270.00	
柱盆	22"	广东	个	230.00	
柱盆	60"	广东	个	260.00	
台盆	22"	广东	个	70.00	
台盆	20"	广东	个	200.00	
台下盆	22"	广东	个	230.00	
台下盆	20"	广东	个	280.00	
坐便器	2010#	广东	个	570.00	
坐便器	2005#	广东	个	620.00	
坐便器	2014#	广东	个	690.00	
坐便器	2023#	广东	个	730.00	
坐便器	2007#	广东	个	890.00	
坐便器	2016#	广东	个	1120.00	
铜低水箱具	小连体	河北	套	100.00	
高水箱进水阀	塑料	河北	个	30.00	
低水箱进水阀	塑料	河北	个	35.00	
铜水箱进水阀	铜体	浙江	个	58.00	
铜拔手开关		浙江	个	35.00	
塑料拔手开关		浙江	个	9.00	

双门淋浴器		西安	套	120.00	
浴盆三联淋浴器		西安	套	38.00	
高水箱	陶瓷	唐山	个	46.00	
低水箱	陶瓷	唐山	个	52.00	
蹲便器	陶瓷	唐山	个	253.00	
S 变踏便器	陶瓷	唐山	个	135.00	
喷头	铜镀	福建	个	36.00	
喷头	塑料	浙江	个	15.00	

十、空调、通风材料

名称	规格	单位	价格(元)	备注
FP 型风机盘管 (卧式暗装)	FP—3.0 带回风箱	台	600.00	
	FP—3.0 不带回风箱	台	605.00	
“	FP—3.5 带回风箱	台	625.00	
“	FP—3.5 不带回风箱	台	610.00	
“	FP—5.0 带回风箱	台	766.00	
“	FP—5.0 不带回风箱	台	726.00	
“	FP—6.3 带回风箱	台	800.00	
“	6.3 不带回风箱	台	750.00	
“	FP—8.0 带回风箱	台	944.00	
“	FP—8.0 不带回风箱	台	870.00	
FP 型风机盘管 (卧式明装)	FP — 3.0	台	980.00	
	FP — 3.5	台	1050.00	
“	FP—5.0	台	1170.00	
“	FP — 6.3	台	1300.00	
“	FP — 8.0	台	1400.00	
FP 型风机盘管 (立式暗装)	FP — 3.0	台	685.00	
	FP — 3.5	台	832.00	
“	FP — 5.0	台	800.00	
“	FP — 6.3	台	950.00	
“	FP — 8.0	台	1080.00	

名称	规格	单位	价格(元)	备注
FP 型风机盘管 (立式明装)	FP — 3.0	台	1060.00	
	FP — 3.5	台	1140.00	
“	FP—5.0	台	1250.00	
“	FP-6.3	台	1340.00	
“	FP-8.0	台	1500.00	
换气扇	φ400 工业排气扇	台	126.00	
“	φ350 工业排气扇	台	115.00	
“	φ300 工业排气扇	台	81.00	
“	φ350 家用排气扇	台	69.00	
“	φ300 家用排气扇	台	52.00	
“	φ250 家用排气扇	台	46.00	
“	(百叶窗式) 全塑双向 250	台	74.00	
“	(带网式) 双向 250	台	85.00	
“	(天花式) 200	台	77.00	
“	(管道式) 弧形 250	台	83.00	
“	(浴室式) 150	台	61.00	
“	(玻璃窗式) 200	台	71.00	
“	(吸顶式) 28W 吸顶	台	116.00	
通风蝶阀	400*120	个	160.00	
“	250*120	个	154.00	
“	160*160	个	146.00	
双层百叶风口	2000*800	个	693.00	
“	1100*1000	个	417.00	
“	800*200	个	117.00	
单层百叶风口	1500*400	个	323.00	
“	1200*400	个	258.00	
“	800*500	个	180.00	
“	800*120	个	132.00	
“	500*200	个	85.00	

名称	规格	单位	价格(元)	备注
“	500*120	个	69.00	
单层百叶风口	800*800	个	143.00	
“	700*700	个	112.00	
自垂百叶风口	1500*800	个	344.00	
“	800*800	个	161.00	
“	600*600	个	94.00	
回风格栅	1000*150(固定百叶风口)	个	3050.00	
“	6000*350(固定百叶风口)	个	2100.00	
“	3000*250(固定百叶风口)	个	1000.00	
“	2000*320(固定百叶风口)	个	692.00	
“	1200*200(固定百叶风口)	个	386.00	
“	8000*250(固定百叶风口)	个	2664.00	
“	1000*150(固定百叶风口)	个	306.00	
“	630*200(固定百叶风口)	个	168.00	
管道式排气扇	L=480m ³ /h	台	417.00	
“	L=240m ³ /h	台	282.00	
排风机	YT35N06.3叶角15° n=1450r/min L=9205m ³ /h H=218pa N=0.75kw WS=0.08	台	6071.00	
“	YT35N06.3叶角55° n=1450r/min L=14991m ³ /h H=249pa N=1.5kw WS=0.10	台	6439.00	
“	YT35N05.6叶角20° n=1450r/min L=8493m ³ /h H=174pa N=0.55kw WS=0.06	台	6071.00	
“	YT35N06.3叶角20° n=1450r/min L=12098m ³ /h H=242pa N=1.1kw WS=0.09	台	6331.00	
排烟风机	W-XN05 n=2900r/min L=8632m ³ /h H=620pa N=3kw	台	7450.00	
排烟风机	HL-4.5n=1450r/min L=4155m ³ /h H=323pa N=0.75kw	台	7350.00	
消防排烟机	YTPY-4.5A n=2900r/min L=8937m ³ /h H=426pa N=2.2kw	台	2000.00	
低噪声轴流风机	YTCZ-3.55T n=2900r/min L=6707m ³ /h H=392pa N=1.1kw	台	950.00	
“	YTCZ-7c n=1450r/min L=27478m ³ /h H=615pa N=11kw	台	4100.00	
混流风机	YTHL-3.55T n=2900r/min L=6707m ³ /h H=392pa N=1.1kw	台	5100.00	
消防高温排烟风机	YTPr-4.5B n=2900r/min L=9429m ³ /h H=741pa N=3kw	台	2400.00	
低噪声轴流风机	YTCZ-B-2.8T n=2900r/min L=3120m ³ /h H=231pa N=0.37kw	台	1200.00	

十一、电气材料

电线（元/千米）

截面积 mm ²	铜塑线			铜软线	铜屏蔽线 RVVP			铜硬护套线		铜软护套线 RVV		
	BV	ZR-BV	NH-BV	BVR	单芯	二芯	三芯	二芯	三芯	二芯	三芯	五芯
0.5	559.00				2303.00	4712.00	6404.00			2018.00	2094.00	4685.00
0.75	760.00				2647.00	5240.00	7780.00			2798.00	3872.00	6157.00
1.0	887.00	959.92	1093.80		2912.00	6725.00	8550.00	2640.00	3944.00	3576.00	4706.00	6812.00
1.5	1366.00	1400.00	1577.00	1523.00	3812.00	7040.00	10930.00	3466.00	5927.00	4625.00	6670.00	13085.00
2.5	1985.00	2280.52	2517.50	2231.00	5902.00	9210.00	15190.00	5373.00	8680.00	7044.00	9413.00	19617.00
4	3078.00	3506.09	3838.00	3466.00	6510.00			7940.00	12557.00	10728.00	14707.00	
6	4612.00	5102.00	5595.50	5107.00	9080.00			11910.00			20534.00	

截面积 mm ²	铜塑线	铜软线	铜屏蔽线 RVVP			铜硬护套线		铜软护套线 RVV		
	BV	BVR	单芯	二芯	三芯	二芯	三芯	二芯	三芯	五芯
10	8279.00	9290.00	超五类非屏蔽			2200.00		规格	RVB	RVS
16	12698.00	1337.00	超五类屏蔽网线			2750.00		0.5	1382.00	1413.00
25	19757.00	22137.00	超六类非屏蔽网线			3100.00		0.75	2020.00	2018.00
35	27118.00	29400.00	超六类屏蔽网线			4820.00		1.0	3656.00	2655.00
50	37845.00		同轴电缆 SWYV-75-5			1450.00		1.5	3435.00	3435.00
70	51931.00		同轴电缆 SWYV-75-7			2600.00		2.5	4866.00	4866.00
95	71744.00		同轴电缆 SWYV-75-9			3100.00				
120	90665.00		电话线 HBSYV2×0.5			420.00				

低压电缆（0.6/1K 元/米）

型号规格	YJV	YJV22	NH—YJV	NH—YJV22	WDZ—YJ(F)	WDZ—YJ(F)E
5×2.5	14.13	15.77	18.61	20.60	18.37	24.19
5×4	21.62	23.48	27.57	29.81	28.11	35.84
5×6	30.19	32.25	37.80	40.28	39.24	48.38
5×10	48.27	50.70	57.51	60.43	62.75	73.62
5×16	76.40	79.10	89.70	92.52	99.32	116.61
3×25+1×16	98.77	110.06	110.58	112.79	130.37	141.54
3×35+1×16	128.23	144.86	143.75	146.63	167.98	191.19
3×50+1×25	165.32	182.45	187.99	191.75	216.90	246.26
3×70+1×35	223.60	246.59	248.81	253.78	293.37	324.69
3×95+1×50	302.02	335.06	336.16	342.87	394.14	438.36
3×120+1×70	387.86	425.73	436.79	445.52	506.16	568.27
3×150+1×70	469.46	510.88	527.47	538.02	610.30	688.34

型号规格	YJV	YJV22	NH—YJV	NH—YJV22	WDZ—YJ(F)	WDZ—YJ(F)E
3×185+1×95	595.57	649.11	669.01	682.39	771.26	877.07
3×240+1×120	763.00	829.35	857.00	874.14	988.09	1126.65
4×25+1×16	126.11	141.54	132.62	135.27	164.57	170.41
4×35+1×16	165.32	185.77	175.37	178.88	215.08	233.24
4×50+1×25	210.86	233.32	223.28	227.75	276.68	292.50
4×70+1×35	285.07	316.26	307.97	314.12	374.58	401.89
4×95+1×50	387.86	429.05	417.45	425.80	500.34	544.35
4×120+1×70	493.83	538.52	530.44	541.05	637.04	690.11
4×150+1×70	602.98	655.74	642.99	655.85	814.03	839.10
4×185+1×95	761.94	827.14	798.79	814.77	1013.38	1047.22
4×240+1×120	977.07	1060.46	1028.63	1049.20	1279.96	1352.65
4×300+1×150	1095.55	1110.69	1281.07	1306.69	1402.30	1658.99

品 称	规格及型号	产地	单位	价格(元)	备 注
亚明高压钠灯	70W	上海	个	40.00	
亚明高压钠灯	100W	上海	个	40.00	
双端金卤灯	50、70、100、175W	浙江	个	65.00	
双端金卤灯	400W	浙江	个	38.00	
触发器	CD-2	广东	个	23.00	
纳灯镇流器	70W	广东	个	21.00	
纳灯镇流器	100W	广东	个	80.00	
3.5K 灯泡		广东	个	110.00	
3K 套流器		广东	个	245.00	
3K 触发器		广东	个	81.00	
电感式日光灯	40W	广东	套	40.00	
电子式日光灯	40W	广东	套	13.00	
镜前灯	2×40W	广东	套	45.00	
镜前灯	1×20W	广东	套	50.00	
壁灯	3×25W	广东	套	60.00	
壁灯	2×25W	广东	套	55.00	
壁灯	1×25W	广东	套	40.00	
飞利浦灯管	40W	南京	支	15.00	
电工灯管	40W	南京	支	10.00	

品 称	规格及型号	产地	单位	价格(元)	备 注
五岳灯管	40W	湖北	支	8.00	
灭蚊灯	20W	广东	台	60.00	
杀菌灯	40W	广东	套	50.00	
互盟双头应急灯	普通型	上海	台	55.00	
互盟双头应急灯	高级型	上海	台	95.00	
安全出口应急指示灯	普通型	广东	台	55.00	
安全出口应急指示灯	高级型(双面)	广东	台	95.00	
安全出口应急指示灯	高级型(单面)	广东	台	90.00	
工程金卤射灯	1000W(圆形)	江苏	套	400.00	
工程金卤射灯	1000W(方形)	江苏	套	390.00	
广雅 LED 光源草地灯	300-500W(φ25×67cm)	广东	台	600.00	
广雅 LED 光源草地灯	100-150W(φ25×67cm)	广东	台	500.00	
高强度自攻丝	3.5×16	西安	包	9.00	
星运五支架超静音	30W	广东	个	28.00	
一托二电子镇流器		广东	个	30.00	
星运格栅灯盘(亚光铝)	3×30	广东	个	160.00	
星运格栅灯盘(亚光铝)	2×30	广东	个	125.00	
星运格栅灯盘(不锈钢)	3×30	广东	个	165.00	
星运格栅灯盘(不锈钢)	2×30	广东	个	125.00	
星运格栅灯盘(防尘)	3×30	广东	个	160.00	
星运格栅灯盘(防尘)	3×20	广东	个	130.00	
星运格栅灯盘(防尘)	2×30	广东	个	120.00	
飞雕浴霸		上海	台	300.00	
飞利浦浴霸		上海	台	330.00	
TCL 浴霸		广东	台	310.00	
奥普浴霸		上海	台	280.00	
海尔浴霸		青岛	台	320.00	
小鸭浴霸		上海	台	300.00	
达美风行筒灯	6 寸	广东	个	25.00	
达美风行筒灯	4 寸	广东	个	22.00	
达美风行筒灯	3 寸	广东	个	20.00	

品 称	规格及型号	产地	单位	价格(元)	备 注
小二元射灯		广东	个	15.00	
钻石吊扇	1200#	广东	付	62.00	
钻石吊扇	1400#	广东	付	75.00	
工业换气扇	Φ 500	广东	台	145.00	
工业换气扇	Φ 400	广东	台	90.00	
工业换气扇	Φ 350	广东	台	65.00	
工业换气扇	Φ 300	广东	台	60.00	
圆筒形工业换气扇	Φ 400	广东	台	170.00	
双向换气扇	Φ 400	广东	台	98.00	
双向换气扇	Φ 300	广东	台	100.00	
双向换气扇	Φ 250	广东	台	85.00	
双向换气扇	Φ 200	广东	台	80.00	
吸顶扇	18 型	上海	台	95.00	
吸顶扇	16 型	上海	台	90.00	
吸顶扇	12 型	上海	台	78.00	
隔墙扇	16 型	上海	台	76.00	
隔墙扇	12 型	上海	台	64.00	
大板单极开关	飞利浦	西安	个	15.00	
大板双连开关	飞利浦	西安	个	18.00	
大板三连开关	飞利浦	西安	个	22.00	
正泰空气开关	PE47-2/1P	广东	个	16.00	
正泰空气开关	PE47-2/2P	广东	个	22.00	
正泰空气开关	PE47-2/3P	广东	个	31.00	
声光控延时开关	飞利浦	西安	个	38.00	
电视出线盒	飞利浦	西安	个	18.00	
电话出线盒	飞利浦	西安	个	18.00	
三孔插座	飞利浦	西安	个	16.00	
五孔插座	飞利浦	西安	个	17.00	
十二孔插座	飞利浦	西安	个	30.00	
16A 空调插座	飞利浦	西安	个	19.00	
调速器	飞利浦	西安	个	40.00	

品 称	规格及型号	产地	单位	价格(元)	备 注
调光器	飞利浦	西安	个	15.00	
圆型单通线盒	Φ20	西安	个	6.00	
圆型单通线盒	Φ16	西安	个	5.00	
圆型双通线盒	Φ20	西安	个	5.00	
圆型双通线盒	Φ16	西安	个	5.00	
圆型四通线盒	Φ25	西安	个	6.00	
圆型四通线盒	Φ20	西安	个	5.00	
环球地板箱		西安	个	180.00	
六户电表箱	600×450	西安	个	57.00	
四户电表箱	600×300	西安	个	53.00	
三户电表箱	600×300	西安	个	55.00	
二户电表箱	400×300	西安	个	51.00	
电表	DD28 型(6)A	上海	块	55.00	
三项四线电表	5(20)A	上海	块	250.00	
三项四线电表	10(40)A	上海	块	252.00	

十二、市政材料

名 称	规 格	单位	价格(元)	备 注
透水砖	240×120×60	m ²	65.00	
盲道砖	240×120×60	m ²	80.00	
路沿石	800×350×130	块	37.00	
	800×250×100	块	25.00	
防撞路牙石	800×310×200	块	42.00	
平石	500×400×100	块	20.00	
树坑石		套	128.00	
沥青混凝土	粗粒(不含摊铺)	t	500.00	
“	中粒(不含摊铺)	t	560.00	
“	细粒(不含摊铺)	t	570.00	
乳化沥青		t	4960.00	
石油沥青	100#	t	4600.00	
	10#、30#、60#	t	4800.00	

名称	规格	单位	价格(元)	备注
沥青漆	15kg / 桶	kg	7.50	
土工布	200g / m ²	m ²	2.50	
	600g / m ²	m ²	6.00	
中碱玻璃纤维布	5×5 线(管道用)	m ²	3.00	
	6×6 线(管道用)	m ²	5.00	
	8×8 线(管道用)	m ²	5.50	
	10×10 线(管道用)	m ²	5.50	
	12×12 线(管道用)	m ²	5.00	
	12×14 线(管道用)	m ²	6.00	
HDPE 双壁波纹管	DN100, 环刚度≥8KN	m	30.00	
“	DN200, 环刚度≥8KN	m	73.00	
“	DN300, 环刚度≥8KN	m	130.00	
“	DN400, 环刚度≥8KN	m	170.00	
“	DN500, 环刚度≥8KN	m	270.00	
“	DN600, 环刚度≥8KN	m	430.00	
“	DN800, 环刚度≥8KN	m	810.00	
砼排水管(平口)	300*3000 I 级	m	55.00	
“	400*3000 I 级	m	65.00	
“	500*3000 I 级	m	80.00	
“	600*3000 I 级	m	90.00	
“	800*3000 I 级	m	165.00	
“	1000*3000 I 级	m	270.00	
“	1200*3000 I 级	m	385.00	
“	750*3000 I 级	m	195.00	
砼排水管(企口)	700*55*2000 I 级	m	175.00	
“	800*65*2000 I 级	m	190.00	
“	900*70*2000 I 级	m	265.00	
“	1000*75*2000 I 级	m	360.00	
“	1100*85*2000 I 级	m	390.00	
“	1200*90*2000 I 级	m	430.00	
“	1250*105*2000 I 级	m	490.00	

名称	规格	单位	价格(元)	备注
"	1350*105*2000 I级	m	520.00	
"	1400*110*2000 I级	m	590.00	
"	1500*115*2000 I级	m	670.00	
"	1650*125*2000 I级	m	1100.00	
"	1800*140*2000 I级	m	1300.00	
"	2000*155*2000 I级	m	1390.00	
"	700*70*2000 II级	m	220.00	
"	800*80*2000 II级	m	270.00	
"	900*90*2000 II级	m	335.00	
"	1000*100*2000 II级	m	490.00	
"	1100*110*2000 II级	m	560.00	
"	1200*120*2000 II级	m	810.00	
"	1250*125*2000 II级	m	850.00	
"	1350*135*2000 II级	m	915.00	
"	1400*140*2000 II级	m	1000.00	
"	1500*150*2000 II级	m	1100.00	
"	1650*165*2000 II级	m	1500.00	
"	1800*180*2000 II级	m	1900.00	
"	2000*200*2000 II级	m	2400.00	
砼排水管(丙型承插口管)	300*30*3000 II级(含胶圈)	m	115.00	
"	400*40*3000 II级(含胶圈)	m	140.00	
"	500*50*3000 II级(含胶圈)	m	155.00	
"	600*60*3000 II级(含胶圈)	m	185.00	
"	800*80*3000 II级(含胶圈)	m	315.00	
"	1000*100*3000 II级(含胶圈)	m	590.00	
"	1200*120*3000 II级(含胶圈)	m	760.00	
砼排水管(钢承口)	800*80*3000 II级(含胶圈)	m	485.00	
"	1000*100*3000 II级(含胶圈)	m	760.00	
"	1200*120*3000 II级(含胶圈)	m	950.00	
"	1350*135*3000 II级(含胶圈)	m	1250.00	
"	1500*150*3000 II级(含胶圈)	m	1600.00	

名称	规格	单位	价格(元)	备注
"	1650*165*2500 II级(含胶圈)	m	1820.00	
"	1800*180*2500 II级(含胶圈)	m	2040.00	
"	2000*200*2500 II级(含胶圈)	m	2550.00	
"	2200*220*2500 II级(含胶圈)	m	3000.00	
"	2400*240*2500 II级(含胶圈)	m	3600.00	
"	2600*260*2500 II级(含胶圈)	m	4100.00	
"	2800*280*2500 II级(含胶圈)	m	4830.00	
"	3000*300*2500 II级(含胶圈)	m	5400.00	
"	800*80*3000 III级(含胶圈)	m	573.00	
"	1000*100*3000 III级(含胶圈)	m	916.00	
"	1200*120*3000 III级(含胶圈)	m	1120.00	
"	1350*135*3000 III级(含胶圈)	m	1500.00	
"	1500*150*3000 III级(含胶圈)	m	1820.00	
"	1650*165*2500 III级(含胶圈)	m	1960.00	
"	1800*180*2500 III级(含胶圈)	m	2350.00	
"	2000*200*2500 III级(含胶圈)	m	3000.00	
"	2200*220*2500 III级(含胶圈)	m	3500.00	
"	2400*240*2500 III级(含胶圈)	m	4230.00	
"	2600*260*2500 III级(含胶圈)	m	4850.00	
"	2800*280*2500 III级(含胶圈)	m	5600.00	
"	3000*300*2500 III级(含胶圈)	m	6400.00	
聚氨酯直埋保温管	Φ 159×40×2	m	45.5.00	
"	Φ 219×40×2	m	60.00	
"	Φ 273×40×2	m	65.00	
"	Φ 720×50×10	m	370.00	
"	Φ 820×50×12	m	532.00	
"	Φ 1120×60×12	m	650.00	
路灯	12m 三火	套	6300.00	
"	12 m 单臂双火	套	5600.00	
"	12 m 双臂双火	套	8800.00	
"	11 m 双臂双火	套	8500.00	
"	11 m 单臂单火	套	5120.00	

名称	规格	单位	价格(元)	备注
太阳能路灯	10 m 单臂 1*80W	套	11000.00	
“	10 m 双臂 2*80W	套	21000.00	
一般庭院灯	3.5m	套	1200.00	
LED 路灯	11m 单臂 1*80W	套	7400.00	
“	11m 单臂 2*80W	套	13200.00	
“	11m 单 1*120W	套	11500.00	
一般景观灯	5m	套	8600.00	
镀锌钢管标志架	φ76×4mm	套	160.00	
镀锌钢管标志架	立杆 φ273×10mm	套	2481.00	
铝合金标志板	2mm	套	730.00	
聚氨脂直埋保温管	φ159×40×2	m	45.50	
“	φ219×40×2	m	60.00	
“	φ273×40×2	m	65.00	
“	φ720×50×10	m	370.00	
“	φ820×50×12	m	532.00	
“	φ1120×60×12	m	650.00	
路灯	12m 三火	套	6300.00	
“	12 m 单臂双火	套	5600.00	
“	12 m 双臂双火	套	8800.00	
“	11 m 双臂双火	套	8500.00	
“	11 m 单臂单火	套	5120.00	
太阳能路灯	10 m 单臂 1*80W	套	11000.00	
“	10 m 双臂 2*80W	套	21000.00	
一般庭院灯	3.5m	套	1200.00	
LED 路灯	11m 单臂 1*80W	套	7400.00	
“	11m 单臂 2*80W	套	13200.00	
“	11m 单 1*120W	套	11500.00	
一般景观灯	5m	套	8600.00	
镀锌钢管标志架	φ76×4mm	套	160.00	
镀锌钢管标志架	立杆 φ273×10mm	套	2481.00	
铝合金标志板	2mm	套	730.00	

常用苗木市场价格

一、常绿乔木

名称	规格	单位	参考价格(元)	备注
雪松	H3m	株	280.00	
	H6m	株	1960.00	
广玉兰	Φ 4cm	株	170.00	
	Φ 6cm	株	360.00	
	Φ 8cm	株	750.00	
独杆石楠	Φ 5cm	株	470.00	
	Φ 6cm	株	820.00	
棕榈	H2m	株	250.00	
	H4m	株	750.00	
大叶女贞	Φ 15cm	株	1680.00	
	Φ 20cm	株	2900.00	
油松	Φ 12cm	株	1400.00	
	Φ 15cmH4m	株	2400.00	
	Φ 20cmH=6m	株	4980.00	
桂花	Φ 8cm	株	1690.00	
	Φ 12cm	株	3900.00	
白皮松	Φ 15cmH6m	株	9000.00	
	Φ 8cmH5m	株	4800.00	
桧柏	H=4m	株	520.00	
	H=5m	株	830.00	
侧柏	Φ 15cm	株	1600.00	
	Φ 20cm	株	2300.00	

二、落叶乔木

名称	规格	单位	参考价格(元)	备注
垂柳	Φ 8cm	株	250.00	
	Φ 10cm	株	540.00	
栾树	Φ 15cmH3.5m	株	1100.00	

栾树	Φ 18cmH=7m	株	1800.00	
毛白杨	Φ 15cm	株	490.00	
合欢	Φ 15cm	株	1680.00	
	Φ 20cm	株	3300.00	
白蜡	Φ 8cm	株	560.00	
	Φ 12cm	株	1400.00	
元宝枫	Φ 15cm	株	2200.00	
	Φ 20cm	株	2800.00	
柿树	Φ 15cm	株	800.00	
	Φ 20cm	株	1650.00	
旱柳	Φ 15cm	株	920.00	
	Φ 20cm	株	1200.00	
西府海棠	Φ 4cm	株	180.00	
	Φ 5cm	株	320.00	
白玉兰	Φ 15cm	株	1400.00	
	Φ 20cm	株	2100.00	
红叶李	Φ 12cm	株	1200.00	
	Φ 18cm	株	2700.00	
五角枫	Φ 4cm	株	80.00	
	Φ 8cm (带土球)	株	700.00	
梨树	Φ 15cm	株	700.00	
	Φ 20cm	株	1800.00	
国槐	Φ 15cm	株	1460.00	
	Φ 20cm	株	2380.00	
银杏	Φ 15cm	株	1980.00	
	Φ 20cm	株	4100.00	
法桐	Φ 15cm	株	1100.00	
	Φ 20cm	株	2360.00	
青桐	Φ 4cm	株	55.00	
	Φ 8cm	株	230.00	

垂丝海棠	φ 4cm	株	210.00	
	φ 5cm	株	380.00	
红枫	φ 9cm	株	1800.00	
	φ 11cm	株	3900.00	

三、灌木

名称	规格	单位	参考价格(元)	备注
大叶黄杨球	P20cm H:30cm	株	1.58	
	P40cm	株	38.00	
	P80cm	株	86.00	
	P100cm	株	110.00	
小叶黄杨球	P40cm	株	40.00	
	P60cm	株	70.00	
	P80cm	株	90.00	
丛生紫薇	P60cm	株	45.00	
	P80cm	株	100.00	
小叶女贞球	P60cm	株	53.00	
	P80cm	株	72.00	
	P100cm	株	100.00	
迎春花	多年生	株	3.80	
金丝桃	2年生	株	10.00	
	3年生	株	16.00	
金叶女贞	P30cm H:30cm	株	2.50	
	P40cm	株	3.50	
连翘	P60cm	株	30.00	
	P80cm	株	48.00	
红瑞木	P60cm	株	21.00	
	P80cm	株	40.00	
龙柏球	P40cm	株	38.00	
	P60cm	株	80.00	
阔叶十大功劳	P40cm	株	95.00	
阔叶十大功劳	P60cm	株	185.00	
棣棠	P60cm	株	41.00	

	P80cm	株	74.00	
法国冬青 (丛生)	P60cm	株	40.00	
	P80cm	株	60.00	
榆叶梅	P60cm	株	46.00	
	P80cm	株	75.00	
黄刺梅	P60cm	株	42.00	
	P80cm	株	86.00	

四、草本类

名称	规格	单位	参考价格(元)	备注
花叶络石	H15-20cm	株	11.00	
芍药	多年生(5芽以上)	株	13.60	
鸢尾	3-5芽	墩	1.70	
黄金菊大杯	P30cm	株	4.50	
菊花	多年生	株	3.00	
荷包牡丹	多年生	株	9.50	
萱草	多年生	墩	3.00	
玉簪	多年生	株	1.50	
麦冬	多年生	窝	1.50	
佛甲草	多年生	株	2.00	
美人蕉	多年生	株	3.00	
马兰	多年生	株	3.40	
剑麻	多年生	株	10.00	
结香	P60-80cm	株	50.00	
五色梅	H20-30cm	株	8.00	
熊掌木	P20-30cm	株	1.60	
勋章菊	H30-40cm	株	10.00	
南天竹	H:30cm	株	3.00	
	3分支	株	10.50	
	5分支	株	18.50	

注：φ—杆径 H—高度 P—冠径

商品混凝土综合价格

强度等级	单位	市区	韩城	华阴	蒲城	澄城	华州区
C20	m ³	530	440	510	460	500	510
C25	m ³	540	450	525	470	515	520
C30	m ³	550	460	540	480	525	530
C35	m ³	560	470	560	/	570	540
C40	m ³	570	480	570	/	585	560
C45	m ³	580	490	590	/	600	580
C50	m ³	590	510	610	/	615	600
强度等级	单位	合阳	大荔	白水	潼关	富平	待增
C20	m ³	510	530	480	460	485	/
C25	m ³	520	540	485	470	495	/
C30	m ³	530	550	495	480	505	/
C35	m ³	550	560	510	490	515	/
C40	m ³	560	570	540	500	530	/
C45	m ³	570	580	550	510	545	/
C50	m ³	580	590	560	520	560	/

说明:

- 1、均为综合入模价格（含泵送剂、泵送费、抗渗剂）。 2、使用秦岭或尧柏牌水泥。
- 3、冬季施工每 m³增加 10 元（防冻剂） 4、细石砼增加 10 元/m³
- 5、抗渗砼在同标号上 P6 增加 10 元/m³，P8 增加 15 元/m³，P12 增加 25 元/m³，
- 6、抗裂防渗砼在同标号上增加 35 元/m³。

预拌砂浆综合价格

(元/吨)

种类	单位	市区	韩城	华阴	蒲城	澄城	华州区
DM(干混砌筑砂浆) M5	吨	320	356	400	350	310	/
DM(干混砌筑砂浆) M7.5	吨	330	366	410	360	320	/
DM(干混砌筑砂浆) M10	吨	340	377	420	370	330	/
DM(干混砌筑砂浆) M15	吨	350	387	425	/	350	/
DP(干混抹灰砂浆) M10	吨	340	350	420	/	330	/
DP(干混抹灰砂浆) M15	吨	350	360	425	/	350	/
DP(干混抹灰砂浆) M20	吨	360	370	430	/	375	/
DS(干混地面砂浆) M15	吨	350	360	425	/	350	/
DS(干混地面砂浆) M20	吨	360	370	430	/	375	/
DS(干混地面砂浆) M25	吨	370	380	435	/	390	/
种类	单位	合阳	大荔	白水	潼关	富平	待增
DM(干混砌筑砂浆) M5	吨	390	180	300	435	290	/
DM(干混砌筑砂浆) M7.5	吨	400	190	310	445	300	/
DM(干混砌筑砂浆) M10	吨	420	200	320	455	310	/
DM(干混砌筑砂浆) M15	吨	440	210	330	465	320	/
DP(干混抹灰砂浆) M10	吨	420	200	330	455	310	/
DP(干混抹灰砂浆) M15	吨	440	210	340	465	320	/
DP(干混抹灰砂浆) M20	吨	460	220	350	475	330	/
DS(干混地面砂浆) M15	吨	440	210	350	465	320	/
DS(干混地面砂浆) M20	吨	460	220	360	475	330	/
DS(干混地面砂浆) M25	吨	480	230	370	485	340	/

说明：1、以上价格均为散装价格，袋装同标号上另加 14 元/吨，超出十五公里运距，费用另计；

2、防水砂浆在同标号上 P6 加 10 元/吨，P8 加 20 元/吨，冬季施工每 m³ 增加 10 元（防冻剂）；

主要地方材料价格

材料名称	规格	单位	市区	韩城	华阴	蒲城	澄城	华州区
机制红砖	240×115×53	千块	410	405	470	400	365	450
承重多孔砖	240×115×90	千块	680	720	915	700	815	720
非承重多孔砖	240×240×115	千块	1790	1800	1800	1800	1725	1800
加气混凝土砌块	各种规格	m ³	330	340	/	240	285	290
生石灰		t	420	470	460	430	500	420
砂子		m ³	190	130	215	240	200	180
石子	碎石 0.5-1.5	m ³	200	110	205	180	200	190
黄土	虚方	m ³	45	20	35	20	50	38
机瓦	500×220	千页	2450	/	/	/	/	/
材料名称	规格	单位	合阳	大荔	白水	潼关	富平	待增
机制红砖	240×115×53	千块	380	400	550	425	410	/
承重多孔砖	240×115×90	千块	830	815	910	680	820	/
非承重多孔砖	240×240×115	千块	1050	1320	1450	/	1820	/
加气混凝土砌块	各种规格	m ³	390	366	245	/	265	/
生石灰		t	400	413	370	400	380	/
砂子		m ³	190	213	280	160	210	/
石子	碎石 0.5-1.5	m ³	160	240	135	150	185	/
黄土	虚方	m ³	30	27	25	20	33	/
机瓦	500×220	千页	2700	2900	2900	/	/	/

渭南钢材价格行情

2021年12月30日报价

品名	规格	材质	产地	单位	价格
螺纹钢	Φ28-32	HRB400E	龙钢	t	5100
螺纹钢	Φ18-25	HRB400E	龙钢	t	4950
螺纹钢	Φ16	HRB400E	龙钢	t	4900
螺纹钢	Φ12-14	HRB400E	龙钢	t	5050
盘螺	Φ8-10	HRB400E	龙钢	t	5150
线材	Φ8-10	HPB300	龙钢	t	5000
线材	Φ6	HPB300	龙钢	t	5300-5800
钢板	8mm--25mm	Q235B	八钢	t	5200-5700
槽钢	8mm--25mm	Q235B	唐山	t	5250-5750
H钢	100-700	Q235B	山东莱钢	t	5300-5800
角钢	40-75	Q235B	唐山	t	5700-6200
镀锌方管	0.1-0.3	Q235B	天津	t	6100-6700
彩涂板卷	0.15-0.45	CGCL	山东	t	6500-7200
C型钢	1.0-5.0	Q235B	唐山	t	6200-6700
花纹板	3.0-8.0	H-Q235B	太钢	t	5900-6400
扁铁	3.0-5.0	Q235B	唐山	t	5450-6050
镀锌管	4分-8寸	Q195-215	陕西友发	t	6100-6600
圆钢	Φ12-25	HPB300	安钢	t	5900-6400
工字钢	16#-56#	Q235B	津西	t	6000-6500
焊管	4分-8寸	Q195-215	河北	t	6600-7100

1. 渭南钢友工贸有限公司

主营建筑钢材：龙钢、酒钢、建龙、立恒、高义、宏达，
 螺纹盘螺线材销售、钢材加工、废钢回收
 业务主管：常军保 电话：15091825030 13110343513

2. 渭南华瑞工贸有限公司

主营：开平板，中厚板，H型钢，工角槽（激光下料）。
 联系人：赵国栋 电话：18609239999

3. 渭南吉盛源物资有限公司

主营：利达、友发镀锌钢管，焊接钢管、无缝钢管、消防
 管材及水暖阀门配件
 联系人：董明雄 电话：18992308668

4. 公司名称：渭南征鑫钢材销售有限公司

主营：螺纹、线材、盘螺，代理首钢、酒钢、晋钢等各厂
 产品
 业务主管：张转学 电话：18991635888

5. 公司名称：渭南经开区华泰物资有限责任公司

主营：建材、型材、水暖、装饰材料、黑色金属
 业务主管：李涛 电话：13468985307

6. 渭南天源物资有限责任公司

主营：方管、矩管、角钢、槽钢、无缝管等各类型材
 董事长：杨京文 电话：15829439380 15336150813

7. 渭南同鑫晟钢材有限公司

主营：方管、圆管、角铁、槽钢、工字钢、铁皮、扁铁等
 各类型材建材批发零售
 经理：薛二飞 电话：13369160839

8. 渭南市经开区孟鑫钢材经销部

主营：方矩管，工角槽，焊管，镀锌管，复合板，彩钢瓦，
 五金铁艺
 业务经理：张水龙 电话：13892527333

9. 渭南鸿鼎昌工贸有限公司

主营：板材、型材、加工销售，钢板门、工艺门、水槽、
 楼梯板、铁门配件
 经理：王伟峰 电话：13992388821 18892130522

10. 渭南信诚工贸有限公司

主营：各种钢板，专业制罐，道路标识，楼梯踏步，水槽，
 止水板加工，切割下料，折弯，卷板，钢板冲孔，型材弯
 弧，及客户所需钢板配送
 联系人：董洛民 电话：13571337187 18191382706

11. 渭南市新普天工贸有限公司

主营：彩钢板、岩棉板、复合板、楼承板、C型钢、树脂瓦
 业务经理：花宝森 电话：15091230088

12. 渭南海泰金属材料有限公司

主营：方管、矩管、槽钢、角钢、镀锌管、无缝管、钢板，
 各类型材批发零售
 总经理：毋卫华
 电话：13319135115 0913-2580555

13. 陕西宸坤钢结构有限公司

主营：钢结构产品研发、设计、施工
 总经理：李林 电话：15389130001

报价单位：渭南市钢材协会 地址：渭南市经济技术开发区钢材市场

渭南市德瑞斯塑业有限责任公司

材料名称	规格型号	单位	价格(元)	备注
塑钢平开窗	60系列白色(含安装、五金纱窗)	m ²	450.00	
塑钢推拉窗	80系列白色(含安装、五金纱窗)	m ²	468.00	
	88系列白色(含安装、五金纱窗)	m ²	515.00	
铝合金平开窗	50系列白色(含安装、五金纱窗)	m ²	760.00	
铝合金推拉窗	80系列白色(含安装、五金纱窗)	m ²	735.00	
断桥铝合金窗	55系列平开双玻(含安装、五金纱窗)	m ²	812.00	
	85系列推拉双玻(含安装、五金纱窗)	m ²	792.00	
	90系列推拉双玻(含安装、五金纱窗)	m ²	998.00	
电化铝卷帘门	钢质(含安装、五金)	m ²	412.00	
塑钢平开门	60系列	m ²	675.00	
塑钢推拉门	60系列	m ²	653.00	
复合烤漆门	(含安装、五金、门套)	m ²	829.00	
实木烤漆门	(含安装、五金、门套)	m ²	1292.00	
钢质防火门	甲级(含安装、五金)	m ²	861.00	
防盗安全门	乙级(含安装、五金)	樘	1692.00	

企业地址：渭南市经开区

联系人：(张女士) 13609132558

渭南聚信建筑材料有限公司

产品名称	商品混凝土		
强度等级	是否泵送	单价 (元/ m ³)	备注
C15	泵送	480	
C20	泵送	490	
C25	泵送	500	
C30	泵送	510	
C35	泵送	525	
C40	泵送	540	
C45	泵送	555	
C50	泵送	575	
说明	<p>以上单价为泵送价，如自卸，则每方单价下调 10 元，每次泵送方量低于 50 方（含 50 方），56 米泵车台班 2500 元/班, 39 米泵车台班 1800 元/班。</p> <p>以上单价为含税价，含 3% 增值税，如不含税则每方单价下调 10 元。</p> <p>抗渗 P6 级混凝土，则每方单价上调 10 元；P8 级混凝土，则每方单价上调 15 元，细石混凝土，则每方单价上调 10 元。</p> <p>微膨胀混凝土，则每方价格上调 10 元。</p> <p>冬季施工加防冻剂每立方单价上调 10 元。</p> <p>泵送用润管砂浆按同标号混凝土单价计算。</p> <p>商混价格根据市场原材料价格波动调整。</p> <p>工地小方量用料情况，卸料时间超过 2 小时时，需增加运费 200 元/车*时；工地用水按车数计算，300 元/车。</p>		

公司地址：渭南市临渭区田市镇新田村东

联系人：张乐乐 18220437666 万星辉 15964202238

2021 年 12 月 30 日报价

陕西亚升新型建材有限公司

序号	产品名称	规格型号	单位	价格(元)	备注
1	蒸压砂加气 混凝土砌块	600*240*80	立方米 (m ³)	320	含 13%增值 专用税票
		600*240*100			
		600*240*120			
		600*240*150			
		600*240*180			
		600*240*190			
		600*240*200			
		600*240*220			
		600*240*240			
		600*240*250			
		600*240*270			
		600*240*300			
		600*240*350			
2	蒸压灰砂砖	240*115*53	块	0.38	
		240*95*53			
		170*115*53		0.37	
		170*95*53			

企业名称：陕西亚升新型建材有限公司；

地 址：陕西省渭南市大荔县羌白镇白马营；

联系 人：张经理 电话 18191358001；闫经理 电话 18191358460

电 话：0913—3669160

渭南市红旗水泥制品厂钢筋混凝土排水管价格表

产品类型	规格型号 (mm)	单价 (元/m)	备注
承插口 II级管	RCP300x30x3000	110.00	
	RCP400x40x3000	135.00	
	RCP500x50x3000	150.00	
	RCP600x60x3000	180.00	
	RCP800x80x3000	310.00	
	RCP1000x100x3000	580.00	
	RCP1200x120x3000	750.00	
产品类型	规格型号 (mm)	二级管	三级管
钢承口	RCP800×80×3000	480.00	563.00
	RCP1000×100×3000	750.00	906.00
	RCP1200×120×3000	932.00	1098.00
	RCP1350×135×3000	1240.00	1440.00
	RCP1500×150×3000	1550.00	1780.00
	RCP1650×165×2500	1790.00	1910.00
	RCP1800×180×2500	2000.00	2300.00
	RCP2000×200×2500	2455.00	2944.00
	RCP2200×220×2500	2920.00	3422.00
	RCP2400×240×2500	3528.00	4171.00
	RCP2600×260×2500	4063.00	4800.00
	RCP2800×280×2500	4780.00	5560.00
RCP3000×300×2500	5354.00	6345.00	

注:以上价格不含运费、不含卸车费、不含税。

地 址:渭南市临渭区向阳办程家

联系人:袁燕峰

电 话:13992318319

2021年12月28日报价

北新建材材料报价

序号	材料名称	规格型号	单位	含税价格
1	北新普通石膏板	2400*1200*9.5	m ²	10.1
2	北新普通石膏板	2400*1200*12	m ²	11.4
3	北新耐水石膏板	2400*1200*9.5	m ²	19.3
4	北新耐水石膏板	2400*1200*12	m ²	20.9
5	北新耐火石膏板	2400*1200*9.5	m ²	13.8
6	北新耐火石膏板	2400*1200*12	m ²	15.3
7	北新轻钢龙骨	LDU38*12*1.0	米	5.32
8	北新轻钢龙骨	CS50*15*1.2	米	8.28
9	北新轻钢龙骨	CB50*19*0.5	米	4.75
10	北新轻钢龙骨	ZDV22*37*0.8	米	6.85
11	北新轻钢龙骨	U20*27*20*0.4	米	3.22
12	北新轻钢龙骨	LQC50*45*0.6	米	8.85
13	北新轻钢龙骨	LQU50*35*0.6	米	7.12
14	北新轻钢龙骨	LQC75*45*0.6	米	10.28
15	北新轻钢龙骨	LQU75*35*0.6	米	8.28
16	北新轻钢龙骨	LQC100*50*0.6	米	12.5
17	北新轻钢龙骨	LQC100*40*0.6	米	10.5
18	龙牌矿棉板（平板满天星、毛毛虫、海葵星）	600*600*12	m ²	30
19	龙牌矿棉板（跌级满天星、毛毛虫、海葵星）	600*600*12	m ²	32
20	龙牌矿棉板（平板满天星、毛毛虫、海葵星）	600*600*14	m ²	34
21	龙牌矿棉板（跌级满天星、毛毛虫、海葵星）	600*600*14	m ²	36
22	龙牌矿棉板（平板雨冰花）	600*600*12	m ²	32
23	龙牌矿棉板（跌级雨冰花）	600*600*12	m ²	34
24	龙牌矿棉板（平板雨冰花）	600*600*14	m ²	34
25	龙牌矿棉板（跌级雨冰花）	600*600*14	m ²	36

（以上报价为本公司 2021 年 12 月 30 日报价，实际价格以即时价格为准）

公司地址：渭南市富平县庄里镇工业园区

联系人：张芳 联系电话：18161861169

渭南一华建材有限公司

商品混凝土报价单

强度等级	单位	单价
C15	M ³	560
C20	M ³	570
C25	M ³	580
C30	M ³	590
C35	M ³	605
C40	M ³	620
C45	M ³	640
C50	M ³	660

备注:

1. 以上单价为泵送价，如自卸，则每方单价下调 10 元，每次泵送方量低于 50 方（含 50 方），56 米泵车台班 2500 元/班，39 米泵车台班 1800 元/班。
2. 以上单价为含税价，含 3% 增值税，如不含税则每方单价下调 10 元。
3. 抗渗 P6 级混凝土，则每方单价上调 10 元；P8 级混凝土，则每方单价上调 15 元；细石混凝土，则每方单价上调 10 元。
4. 微膨胀混凝土，则每方单价上调 10 元。
5. 冬季施工加防冻剂每方单价上调 10 元。
6. 泵送用润管砂浆按同标号混凝土单价计算。
7. 商混价格根据市场原材料价格波动调整。
8. 工地小方量用料情况，卸料时间超过 2 小时，需增加运费 200 元/车*时；工地用水按车数计算，300 元/车。

公司地址：渭南市临渭区故市镇巴邑存四组

联系人：张鹏飞 13109130913

2021 年 12 月 30 日报价

渭南安晨建材有限公司

商品混凝土报价单

产品名称	商品混凝土		
强度等级	是否泵送	单价 (元/m ³)	备注
C15	泵送	530	
C20	泵送	540	
C25	泵送	550	
C30	泵送	560	
C35	泵送	575	
C40	泵送	590	
C45	泵送	610	
C50	泵送	630	
说明	<p>1、以上单价为泵送价，如自卸，则每方单价下调 10 元，每次泵送方量低于 50 方（含 50 方），56 米泵车台班 2500 元/班，46 米泵车台班 1800 元/班。</p> <p>2、以上单价含税价，含 3% 增值税，如不含税则每方单价下调 10 元。</p> <p>3、抗渗 P6 级混凝土，则每方单价上调 10 元；P8 级混凝土，则每方单价上调 15 元；细石混凝土，则每方单价上调 10 元。</p> <p>4、微膨长混凝土，则每方单价上调 10 元。</p> <p>5、冬季施工加防冻剂每方单价上调 10 元。</p> <p>6、泵送用润泵砂浆按同标号混凝土单价计算。</p> <p>7、商混价格根据市场原材料价格波动调整。</p> <p>8、工地小方量用料情况，卸料时间超过 2 小时时，需增加运费 200 元/车*时；工地用水按车数计算，300 元/车。</p>		

公司地址：渭南市经济技术开发区东酒王村

联系人：祝强军 13572700715

李江 13572706868

2021 年 12 月 28 日报价

公牛装饰开关材料报价

公牛创立于 1995 年，是一家致力于以创新科技、智能产品、优质服务为客户提供全方位用电解决方案的智能生态链企业，品牌荣获“中国 500 最具价值品牌排行榜”。

公牛拥有转换器、墙壁开关、LED 照明以及数码精品配件四大核心产业，五大生产制造基地，员工超过 1 万人，建立了近 100 万家网点的线下实体营销网络和专业的线上电商营销网络。截至 2020 年底，公司共获得专利 703 项。过硬的品质让公牛生产或代工的插座进入了美、德、法、意、日、等 30 多个国家和地区中高端市场，公牛自主品牌也在印度、东南亚、中东等国家和地区设立了销售代理机构。

做企业，讲究“忠信诚和”、言行一致；秉持以业为专、“专业专注”的做事态度。这些年，公牛始终以“为客户创造安全舒适的用电环境”为使命，为达成“成为国际民用电工行业领导者”的企业愿景而不懈努力。

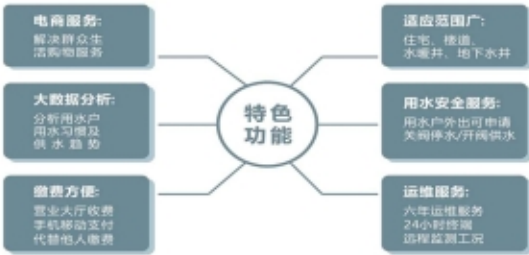
系列产品	产品名称描述	价格
G33 系列	G33D102 调速开关	62.95
G33 系列	G33D102 调速开关(香槟金)250W*220V	69.52
G33 系列	G33D103A 智能插卡节能开关(高频卡)	198.11
G33 系列	G33D105A 智能人体感应自动控制开关(三线制)1000W*220V	135.45
G33 系列	G33D106 智能人体感应带集控端自动控制开关 150W*220V	156.24
G33 系列	G33D107A 声光控开关(三线制)1000W*220V	84.46
G33 系列	G33D107 声光控开关 100W*220V	76.52
G33 系列	G33D111 轻触延时开关 100W*220V	76.78
G33 系列	G33D114 电子风量开关	140.06
G33 系列	G33D115 请勿打扰门铃开关	91.09
G33 系列	G33D116 请勿打扰+请即清理门铃开关	102.26
G33 系列	G33D118 请稍候门铃开关	89.66
G33 系列	G33D118 请稍候门铃开关(香槟金)1A*220V	96.54
G33 系列	G33D121 呼叫开关 1A*220V	44.04
G33 系列	G33D122A 地脚灯(黄光)	46.20
G33 系列	G33D125 墙壁式无线 WIFI	310.30
G33 系列	G33E334 二两极+双控开关插座	20.82
G33 系列	G33K112 一位双控带荧光开关	12.50
G33 系列	G33K112 一位双控带荧光开关(香槟金)	15.19
G33 系列	G33K118 请勿打扰门后控制开关	33.19
G33 系列	G33K134 一位中途掣带荧光开关	23.51
G33 系列	G33K134 一位中途掣带荧光开关(香槟金)	26.51
G33 系列	G33K312 三位双控带荧光开关	23.47

G33 系列	G33K312 三位双控带荧光开关(香槟金)	28.74
G33 系列	G33K412 四位双控带荧光开关	29.34
G33 系列	G33K412 四位双控带荧光开关(香槟金)	36.18
G33 系列	G33T101 一位电话插座	15.91
G33 系列	G33T102B 一位电脑插座(打线型/六类)	32.99
G33 系列	G33T103A 一分支电视插座(宽频/螺纹口)	30.63
G33 系列	G33T222A 二位电脑插座(打线型/超五类)	52.28
G33 系列	G33Z103 一位三极插座	13.61
G33 系列	G33Z103 一位三极插座(香槟金)	16.84
G33 系列	G33Z103 一位三极插座(星空灰)	17.38
G33 系列	G33Z104 一位三极插座(香槟金) 16A	17.36
G33 系列	G33Z104 一位三极插座(星空灰) 16A	17.88
G33 系列	G33Z104 一位三极插座 16A	13.87
G33 系列	G33Z112 一位三相四线插座(香槟金) 16A	29.61
G33 系列	G33Z112 一位三相四线插座(星空灰) 16A	30.54
G33 系列	G33Z112 一位三相四线插座 16A	24.41
G33 系列	G33Z113 一位三相四线插座(香槟金) 25A	42.04
G33 系列	G33Z113 一位三相四线插座(星空灰) 25A	43.38
G33 系列	G33Z113 一位三相四线插座 25A	34.67
G33 系列	G33Z114 一位三极插座(香槟金) 20A	33.01
G33 系列	G33Z114 一位三极插座(星空灰) 20A	34.06
G33 系列	G33Z114 一位三极插座 20A	29.38
G33 系列	G33Z222 二位二极连体插座	19.07
G33 系列	G33Z222 二位二极连体插座(香槟金)	22.93
G33 系列	G33Z222 二位二极连体插座(星空灰)	23.66
G33 系列	G33Z223A 二三极宽体插座	15.11
G33 系列	G33Z223A 二三极宽体插座(香槟金)	18.28
G33 系列	G33Z223A 二三极宽体插座(星空灰)	18.86
G33 系列	G33Z223 二三极连体插座	13.53
G33 系列	G33Z223 二三极连体插座(香槟金)	16.39
G33 系列	G33Z223 二三极连体插座(星空灰)	16.87
G33 系列	G33Z227 二极+三极分体插座(香槟金) 10A/16A	26.71
G33 系列	G33Z227 二极+三极分体插座(星空灰) 10A/16A	27.55
G33 系列	G33Z227 二极+三极分体插座 10A/16A	23.76
G33 系列	G33Z323 二位二极+三极连体插座	23.09
G33 系列	G33Z323 二位二极+三极连体插座(香槟金)	25.96
G33 系列	G33Z323 二位二极+三极连体插座(星空灰)	26.78

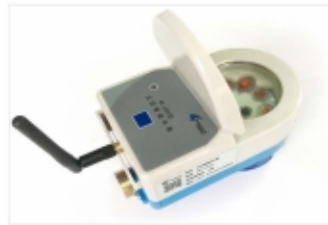
渭南市公牛运营中心地址：渭南市高新区白杨办穆屯村一组（临渭区化肥储备库）旁

联系人：于先生 19929211708

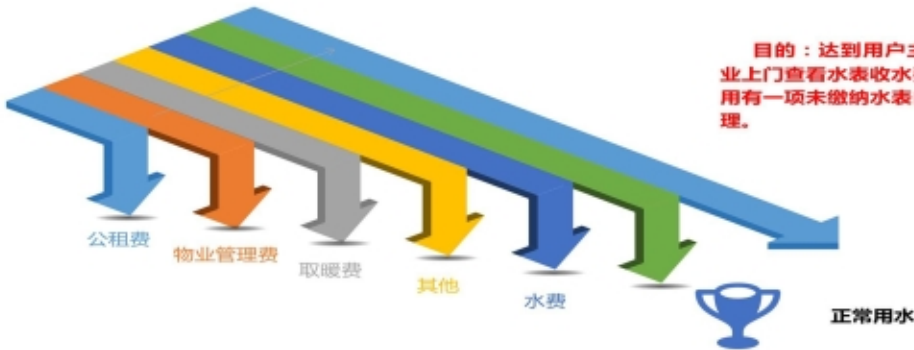
云控智能水表



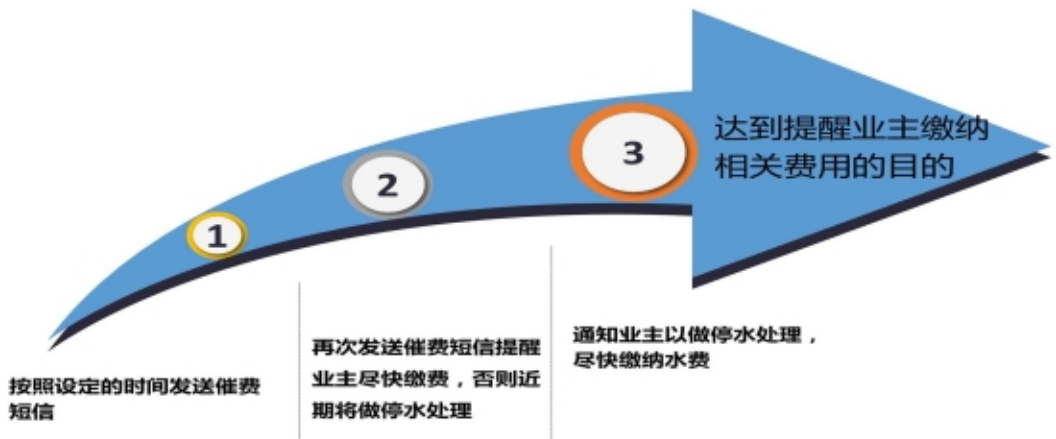
- 准确计量:** 累计用水量, 剩余水量, 自动关闭, 充值后开阀供水。
- 定时上报:** 每天定时上报水表信息。
- 数据补抄:** 定时上报未成功的数据, 可实现定时补抄功能。
- 智能闸控:** 支持控闸控水功能, 解决拖欠水费问题。具有阀门自清洁功能。
- 远程控制:** 支持GPRS/NB-IoT无线通信, 支持远程参数配置, 远程控制闸功能。
- 偷水保护:** 强磁干扰, 低压断电时, 自动关闭控水, 记录并报警状态。
- 存储功能:** 存储用户用水数据, 掉电不丢失, 可远程下载存储数据。
- 报警功能:** 异常用水, 设备故障, 低电关阀保护, 阀门异常等远程报警功能。
- 超低功耗:** 超低静态功耗, 正常情况下电池使用寿命6年以上。
- 防水防尘:** IP66防护等级。



云控智能收费机制



目的: 达到用户主动缴纳水费, 减少物业上门查看水表收水费的目的。其中以下费用有一项未缴纳水表自动做不卖水或停水处理。

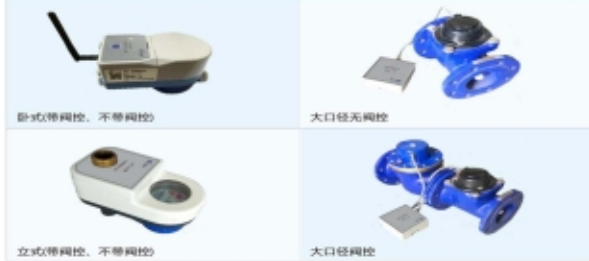


云控智能水表

云控智能水表-LXSY系列

产品类型	型号 (管径)	阀控	安装方式
GPRS阀控卧式系列	LXSYGH15/20/25	有/无	水平安装
GPRS阀控立式系列	LXSYGV15/20/25	有/无	垂直安装
GPRS大口径阀控系列	LXSYGH40/50/80/100/150/200	有/无	水平安装
NB-IoT阀控卧式系列	LXSYNH15/20/25	有/无	水平安装
NB-IoT阀控立式系列	LXSYNV15/20/25	有/无	垂直安装
NB-IoT大口径阀控系列	LXSYNH40/50/80/100/150/200	有/无	水平安装

云控水表样式



云控水表安装

云控智能水表安装图



云控平台介绍

智慧云控应用场景



水费支付—移动支付

手机APP支付实现缴纳水费、查询账单、缴费记录、代人缴费等功能;用水户使用方便、快捷,缴费效率高,实时到账



营业厅支付软件界面



平台展示-项目实例



广材信息 · 材料价格一站式服务



广材信息 · 材料价格一站式服务

广材信息是为解决工程建设全过程各参与方询价工作量大、选材繁琐、比价材料多、价格水平难以把控、定价困难而提供全面、真实、专业、有依据的选材定价服务。

《广材信息服务》内容：

材价信息服务	服务内容
<p>广材网 www.gldjc.com</p>	<p>需要的材料信息都能找到；每条材料都来自真实的材料厂商。材料及供应商资质均已符合最新税改政策。</p> <p>①提供全国各省市地区历年信息价； ②提供全国33个省市超过3000万条材料的品牌最新市场价、工程折扣价； ③提供10万余家建材供应商的资质认证、纳税身份及联系信息； ④地材专栏每日水泥、混凝土价格指数发布，快速洞察市场走向； ⑤提供钢材市场价格行情及走势； ⑥提供电线电缆红本价，电线电缆价格行情； ⑦提供盖章报价单，为选材定价提供依据；</p>
<p>人工询价</p>	<p>信息真实、专业，即时获取询价结果</p> <p>⑧提供批量询价，专业客服一对一提供询价服务，即时获取询价结果； ⑨提供询价材料的核心参数与真实的供应商信息； ⑩费用组成明确，价格备注包括安装、运输费用等；及时推送询价进度与结果。</p>
<p>电子期刊</p>	<p>《绿色建筑与建材》电子期刊，为您解读行业信息</p> <p>对绿色建筑材料如装配式材料进行讲解，提供新型材料供应商名录</p>
<p>调价数据包</p>	<p>①全省信息价及时准确发布，与定额材料关联，双击直接载价，省去手工输入，节省调价时间，提高调价效率； ②信息价、市场价、专业测定价直接载价，覆盖常用定额材料90%以上； ③可以直接对多期信息价加权平均，得出平均价，解决手动算平均价的烦恼； ④将您想要保存的材料数据存入到“个人价格库”中，大大提升载价效率；</p>
<p>专属客服服务</p>	<p>①网站在线客服30S响应，实时解决材料找不到等问题。 ②每一个VIP配备一名专属客服，全方位解决您反馈的数据问题； ③专属VIP交流群，专属客服实时解决各类问题； ④及时主动回访，了解您材料价格的各方面需求，协助您完成询价工作； ⑤为您提供一对一的应用指导，上门培训，贴心服务； ⑥广材会员日，丰厚的会员福利，优质课程</p>



广联达西安全面开启 订阅合作新模式

[查看详情](#)



伙伴共赢

广联达西安全面开启订阅合作新模式

随着时代的发展与变革，科学技术作为第一生产力已经深刻影响到我们工作生活的方方面面，广联达公司作为数字建筑平台服务商，也在不断加大研发投入以保障核心技术的持续迭代，旨在为合作伙伴提供更加优质的产品与服务。

因此，为了更好的服务于陕西区域的客户，秉承共赢、合作、为客户增值、增效的原则，广联达西安科技有限公司已于2019年1月1日起，终止买断销售模式，同时全面启动伙伴共赢订阅合作模式。

订阅合作模式的具体优势：

1 费用固定，成本可控

订阅有效期内，因行业政策、法规、规范等发生变化导致许可软件发生相应变化所产生的更新和软件自身的更新（如清单、定额、产品更新等）不再另行收取费用。

2 高性价比

在平台费用的基础上增减产品仅需较少的费用投入。

3 自由灵活

订阅期结束，下一个订阅期开始前用户可以根据自身人员情况增减下年度产品内容。

4 增值内容

订阅模式在降低费用的同时，将转向提升客户服务品质和满意为依托，更加关注用户的体验和增值增效，详情咨询广联达渭南区域负责人郭志刚 181 4923 6990